



UŽIVATELSKÝ MANUÁL – CZ

IN 13910 Koloběžka WORKER Racer Boy

IN 13911 Koloběžka WORKER Racer Girl



OBSAH

BEZPEČNOSTNÍ POKYNY	3
POPIS ČÁSTÍ	4
SKLÁDÁNÍ KOLOBĚŽKY	5
Rozložení	5
Složení	5
ÚDRŽBA	5
PODMÍNKY SPRÁVNÉHO POUŽÍVÁNÍ A ÚDRŽBY	6
Vhodný terén.....	6
DŮLEŽITÁ UPOZORNĚNÍ	6
ZÁRUČNÍ PODMÍNKY, REKLAMACE	6

BEZPEČNOSTNÍ POKYNY

1. Při použití se tento produkt pohybuje, proto je nutné, aby byl používán s největší opatrností.
2. Před jízdou vždy zkontrolujte všechny šrouby, kolečka a řídítka. Hledejte možná poškození a ujistěte se, že všechny spojovací materiál je dobře utažen a že ložiska nejsou znečištěná.
3. Otočte řídítka ze strany na stranu a zkontrolujte, zda se lehce ovládají. Před jízdou také zkontrolujte, jestli je násada řídítek řádně připevněná.
4. Tento výrobek je určen k lehké jízdě. Žádným způsobem jej neupravujte!
5. Při jízdě musíte nosit ochrannou helmu a chrániče kolen, loktů a zápěstí. Nejezděte na bosu. Nenoste obuv s hladkou podrážkou nebo vysokým podpatkem. Vyhněte se jízdě se slunečními brýlemi a sluchátky.
6. Nejezděte na koloběžce za snížené viditelnosti (v noci či šeru), nebo za vlhkého či mrazivého počasí.
7. Nejezděte na nerovném povrchu a na cestách, kde je doprava nebo chodci.
8. Brzda poskytuje vzhledem k rychlosti omezenou bezpečnost při jízdě ze svahu. Proto se ujistěte, že brzdná vzdálenost je dostačující, abyste co nejrychleji zpomalili, ale zároveň při brždění nespadli.
9. Při dlouhotrvající zátěži se může brzdový držák zahřát. Nedotýkejte se ho, může dojít k úrazu.
10. Při jízdě se držte obou rukojetí. Snižte rychlost v zatáčkách a na nerovném povrchu. Zamezíte tak ztrátě rovnováhy.
11. Maximální nosnost je 50 kg.
12. Během jízdy dávejte pozor na chodce a další překážky.
13. Nepoužívejte tento výrobek, pokud jste požili alkohol nebo jste nemocní a užíváte léky nebo pokud jste požili jiné zakázané látky.
14. Tento výrobek je určen pro volný čas. Nepřeceňujte své schopnosti. Měli byste přizpůsobit rychlost svým schopnostem. Pokud se na jízdu necítíte, koloběžku nepoužívejte.
15. Při jízdě na koloběžce se řiďte místními dopravními předpisy. Zjistěte si, zda je zákonem nařízeno používat ochranné prostředky.
16. **Certifikát:** EN 71

16	Kolečko	2
17	Brzdící blatník	1
18	Protiskluzový grip	1
19	Zajištění/odjištění skládacího mechanismu	1
20	Rychloupínací šroub	1
21	Spodní svorka s rychloupínací páčkou	1
22	Plastová krytka	1

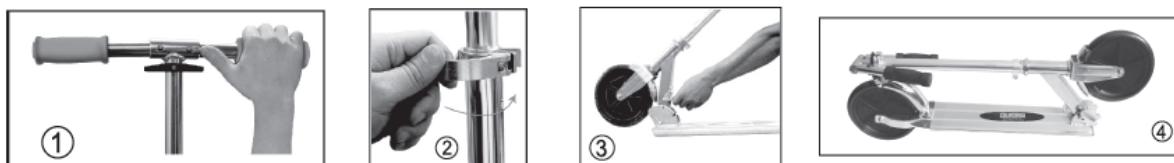
SKLÁDÁNÍ KOLOBĚŽKY

Rozložení



1. Uvolněte šroub na skládacím mechanismu, trochu pozvedněte koloběžku a zatlačte západku dolů, tyč se uvolní.
2. Zvedněte tyč nahoru a šroub zacvakne. Dotáhněte pořádně rychloupínací šroub.
3. Vytáhněte tyč řídítek do požadované výšky – zacvakne do dírky a bezpečně dotáhněte rychloupínací šroub.
4. Upravte řídítko do tvaru T. Kolík musí zacvaknout do dírky.

Složení



Chcete-li koloběžku složit, povolte páčku a skloňte tyč dolů. Ujistěte se, že všechny mechanismy řádně zapadnou.

ÚDRŽBA

1. Pravidelně kontrolujte dotažení šroubů.
2. Čistění provádějte přírodními prostředky, nepoužívejte průmyslové čističe.
3. Umístěte výrobek do dobře větrané místnosti, chráněné před přímým sluncem a nadměrným prachem. Zabráňte tak ztrátě barvy a korozi.
4. Kolečka a ložiska vyměňte, pokud jsou poškozená nebo se netočí hladce. Při výměně použijte imbusový klíč.

Varování! Montáž smí provádět pouze dospělí!

Během jízdy na koloběžce buďte opatrní. Koloběžku je třeba umět ovládat. Při jízdě hrozí nebezpečí pádu a kolizí, které mohou zranit jak jezdce, tak další osoby.

Jezdec by se měl před jízdou seznámit s možnými riziky za jízdy.

PODMÍNKY SPRÁVNÉHO POUŽÍVÁNÍ A ÚDRŽBY

1. Koloběžka je určena k rekreační jízdě na rovném a pevném podkladu. Nejlépe vyhovuje hladký asfaltový nebo betonový povrch. Jízdou na nevhodném povrchu (hrubý asfalt a beton, písek, štěr, chodník apod.) může dojít k poškození nebo neúměrnému opotřebení koloběžky.
2. Vždy se před jízdou přesvědčte, že všechny rychloupínací mechanismy jsou řádně utaženy. Průběžně kontrolujte stav koleček a v případě opotřebení je vyměňte. Při nerovnoměrném sjíždění z jedné strany otočte kolečka o 180 stupňů.
3. Koloběžku nepoužívejte při teplotách nižších než 5 °C, na mokřém povrchu a ve sněhu.

Vhodný terén

Vyhýbejte se mokřým jízdním drahám a také mastným a zaolejovaným povrchům. Všechny tyto nevhodné terény snižují přilnavost koleček a hrozí, že vám koloběžka podklouzne. Jízda na písku, skle, listí, narušených površích či štěrku může být velmi nebezpečná.

DŮLEŽITÁ UPOZORNĚNÍ

Rádi bychom vás upozornili, že tato koloběžka není určena k agresivní jízdě přes překážky, ke skokům a k jízdě po neodpovídajícím povrchu (dlažební kostky, polní cesty apod.). Na defekty vzniklé nesprávným používáním výrobku se nevztahuje záruka.

Technika jízdy je stejná jako na klasické koloběžce: Postavte se jednou nohou na nášlapnou plochu a druhou nohou se odrazte od země, čímž koloběžku rozpohybujete.

K zastavení se používá zadní kryt kolečka (blatník). Při jeho sešlápnutí dojde k zpomalení nebo zastavení koloběžky.

Záruka se nevztahuje na opotřebitelné součásti, jakými jsou kolečka, ložiska a osy.

Koloběžka je nevhodná pro děti do 3 let. Výrobek obsahuje malé části. Hrozí nebezpečí udušení.

Děti do 7 let smějí koloběžku používat pouze pod dohledem dospělé osoby!

Koloběžku lze používat pouze na pevném povrchu (beton, asfalt, apod.).

Mějte ne paměti, že koloběžka nenahrazuje dopravní prostředek.

ZÁRUČNÍ PODMÍNKY, REKLAMACE

Všeobecná ustanovení a vymezení pojmů

Tyto záruční podmínky a reklamační řád upravují podmínky a rozsah záruky poskytované prodávajícím na zboží dodávané kupujícímu, jakož i postup při vyřizování reklamačních nároků uplatněných kupujícími na dodané zboží. Záruční podmínky a reklamační řád se řídí příslušnými ustanoveními zákona č. 40/1964 Sb., Občanský zákoník, zákona č. 513/1991 Sb., Obchodní zákoník, a zákona č. 634/1992 Sb., Zákon o ochraně spotřebitele, ve znění pozdějších předpisů, a to i ve věcech těmito záručními podmínkami a reklamačním řádem nezmiňovaných.

Prodávajícím je společnost SEVEN SPORT s.r.o. se sídlem Bořivojova 35/878, 13000 Praha, I.Č. 26847264, zapsaná v obchodním rejstříku, vedeném Krajským soudem v Praze oddíl C, vložka 116888.

Vzhledem k platné právní úpravě se rozlišuje kupující, který je spotřebitelem a kupující, který spotřebitelem není.

„Kupující spotřebitel“ nebo jen „spotřebitel“ je osoba, která při uzavírání a plnění smlouvy nejedná v rámci své obchodní nebo jiné podnikatelské činnosti.

„Kupující, který není „spotřebitel“, je podnikatel, který nakupuje výrobky či užívá služby za účelem svého podnikání s těmito výrobky nebo službami. Tento kupující se řídí rámcovou kupní smlouvou a obchodními podmínkami v rozsahu, které se ho týkají a obchodním zákoníkem.

Tyto záruční podmínky a reklamační řád jsou nedílnou součástí každé kupní smlouvy uzavřené mezi prodávajícím a kupujícím. Záruční podmínky a reklamační řád jsou platné a závazné, pokud v kupní smlouvě či v dodatku v této smlouvě či jiné písemné dohodě nebude stranami dohodnuto jinak.

Záruční podmínky

Záruční doba

Prodávající poskytuje kupujícímu záruku za jakost zboží v délce 24 měsíců, pokud ze záručního listu, faktury ke zboží, dodacího listu, příp. jiného dokladu ke zboží nevyplývá odlišná délka záruční doby poskytovaná prodávajícím. Zákonná délka záruky poskytovaná spotřebiteli není tímto dotčena.

Zárukou za jakost přejímá prodávající závazek, že dodané zboží bude po určitou dobu způsobilé pro použití k obvyklému, příp. smluvenému účelu a že si zachová obvyklé, příp. smluvené vlastnosti.

Záruční podmínky se nevztahují na závady vzniklé (pokud lze aplikovat na zakoupený produkt):

- zaviněním uživatele tj. poškození výrobku neodbornou repasí, nesprávnou montáží, nedostatečným zasunutím sedlové tyče do rámu, nedostatečným utáhnutím pedálů v klikách a klik ke středové ose
- nesprávnou údržbou
- mechanickým poškozením
- opotřebením dílů při běžném používání (např. gumové a plastové části, pohyblivé mechanismy, kloubové spoje, atd.)
- neodvratnou událostí, živelnou pohromou
- neodbornými zásahy
- nesprávným zacházením, či nevhodným umístěním, vlivem nízké nebo vysoké teploty, působením vody, neúměrným tlakem a nárazy, úmyslně pozměněným designem, tvarem nebo rozměry

Reklamační řád

Postup při reklamaci vady zboží

Kupující je povinen zboží, dodané prodávajícím prohlédnout co nejdříve po přechodu nebezpečí škody na zboží, resp. po jeho dodání. Prohlídku musí kupující provést tak, aby zjistil všechny vady, které je možné při přiměřené odborné prohlídce zjistit.

Při reklamaci zboží je kupující povinen na žádost prodávajícího prokázat nákup a oprávněnost reklamace fakturou nebo dodacím listem s uvedeným výrobním (sériovým) číslem, případně týmiž doklady bez sériového čísla. Neprokáže-li kupující oprávněnost reklamace těmito doklady, má prodávající právo reklamaci odmítnout.

Pokud kupující oznámí závadu, na kterou se nevztahuje záruka (např. nebyly splněny podmínky záruky, závada byla nahlášena omylem apod.), je prodávající oprávněn požadovat plnou úhradu nákladů, které vznikly v souvislosti s odstraňováním závady takto oznámené kupujícím. Kalkulace servisního zásahu bude v tomto případě vycházet z platného ceníku pracovních výkonů a nákladů na dopravu.

Pokud prodávající zjistí (testováním), že reklamovaný výrobek není vadný, považuje se reklamační za neoprávněnou. Prodávající si vyhrazuje právo požadovat úhradu nákladů, které vznikly v souvislosti s neoprávněnou reklamací.

V případě, že kupující reklamuje vady zboží, na které se vztahuje záruka podle platných záručních podmínek prodávajícího, provede prodávající odstranění vady formou opravy, případně výměny vadného dílu nebo zařízení za bezvadné. Prodávající je se souhlasem kupujícího oprávněn dodat výměnou za vadné zboží jiné zboží plně funkčně kompatibilní, ale minimálně stejných nebo lepších technických parametrů. Volba ohledně způsobu vyřízení reklamace dle tohoto odstavce náleží prodávajícímu.

Prodávající vyřídí reklamaci nejpozději do 30 dnů od doručení vadného zboží, pokud nebude dohodnuta lhůta delší. Za den vyřízení se považuje den, kdy bylo opravené nebo vyměněné zboží předáno kupujícímu. Není-li prodávající s ohledem na charakter vady schopen vyříditi reklamaci v

uvedené lhůtě, dohodne s kupujícím náhradní řešení. Pokud k takové dohodě nedojde, je prodávající povinen poskytnout kupujícímu finanční náhradu formou dobropisu.



SEVEN SPORT s.r.o.

Sídlo: Bořivojova 35/878, 130 00, Praha 3, ČR
Centrála: Dělnická 957, 749 01 Vítkov
Reklamační a servis: Čermenská 486, 749 01 Vítkov

IČO: 26847264
DIČ: CZ26847264
Telefon: +420 556 300 970
Mail: eshop@insportline.cz
reklamace@insportline.cz
servis@insportline.cz
Web: www.insportline.cz

SK

inSPORTline s.r.o.

Centrála, reklamační, servis: Električná 6471, 911 01 Trenčín, SK

IČO: 36311723
DIČ: SK2020177082
Telefón: +421(0)326 526 701
Mail: objednavky@insportline.sk
reklamacie@insportline.sk
servis@insportline.sk
Web: www.insportline.sk

Datum prodeje:

Razítko a podpis prodejce: