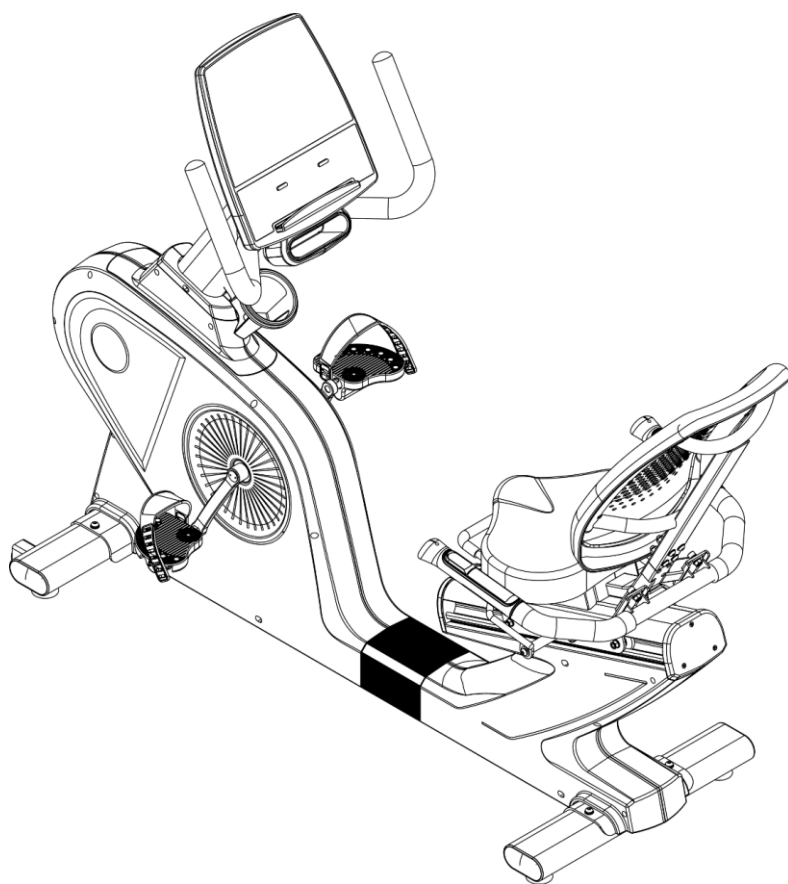




UŽIVATELSKÝ MANUÁL – CZ
IN 14172 Recumbent inSPORTline Gemini R200



OBSAH

BEZPEČNOSTNÍ PŘEDPISY	3
PŘEHLED DÍLŮ	4
SADA SOUČÁSTEK A NÁSTROJŮ.....	6
ROZLOŽENÉ ZAŘÍZENÍ	7
SEZNAM DÍLŮ.....	8
POKYNY K SESTAVENÍ	12
NÁVOD K OVLÁDÁNÍ POČÍTAČE.....	15
DISPLEJ.....	15
SPUŠTĚNÍ DISPLEJE	15
FUNKCE TLAČÍTEK	15
FUNKCE PROGRAMŮ	16
GRAFICKÉ SYMBOLY	20
ZÁRUČNÍ PODMÍNKY, REKLAMACE	21

BEZPEČNOSTNÍ PŘEDPISY

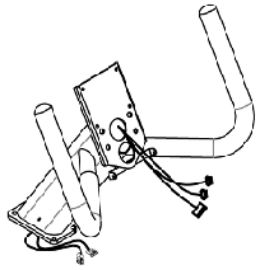
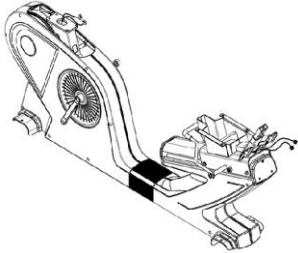
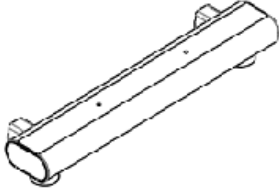
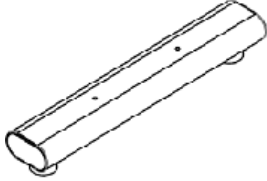
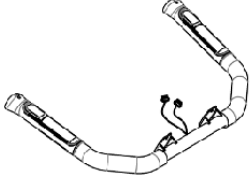
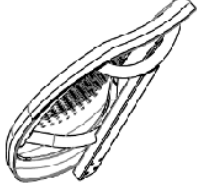
Přečtěte si uvedený manuál ještě před prvním použitím zařízení a dbejte všech výstrah a upozornění. Nedodržení varování může vést k vážnému zranění nebo k poškození zařízení.

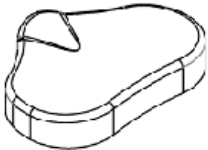
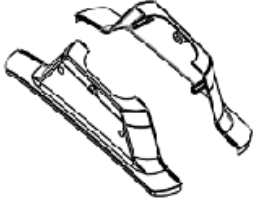
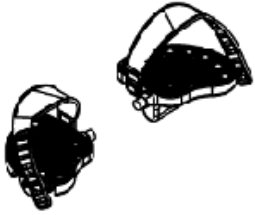
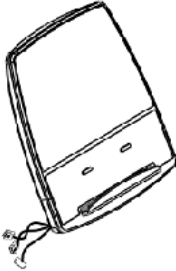




POZOR: Pro snížení rizika úrazu elektrickým proudem vždy zařízení vytáhněte z elektřiny, zvláště pokud necvičíte nebo pokud se chystáte zařízení čistit. Pro bezpečné používání tohoto výrobku se řiďte předpisy níže:

1. Dbejte opatrnosti, pokud zařízení zapojujete nebo vypojujete z elektřiny.
2. Nejdříve se na zařízení usadte a teprve poté jej nastartujte. Nedělejte to obráceně. Ihned po skončení cvičení trenážér vytáhněte z elektřiny.
3. Zabraňte dětem a domácím zvířatům v přístupu k zařízení. Nenechávejte děti v blízkosti zařízení bez dozoru dospělé osoby. Taktéž nenechávejte postižené nebo hendikepované osoby cvičit bez dozoru.
4. Zařízení není určeno pro osoby se zhoršenou vnímavostí, zhoršenými reflexy, nebo jiným vážným postižením. Zařízení by neměly používat ani osoby s nedostatečnými zkušenostmi nebo osoby nedostatečně poučené o funkci přístroje.
5. Jiné než určené použití může způsobit Vážné zranění nebo újmu.
6. Používejte zařízení pouze v souladu s manuálem a vyhněte se nedovoleným doplňkům. Zařízení si sami neupravujte ani neprovádějte neschválenou údržbu.
7. Pokud je přípojný kabel poškozen nebo pokud zařízení nefunguje normálně, přestaňte je používat.
8. Zařízení neponořujte do vody.
9. Přípojný kabel si sami neopravujte a udržujte ho dále od horkých ploch.
10. Nabíjejte baterii nejméně jednou za měsíc.
11. Ujistěte se, že ventilační otvory nejsou blokovány. Nedávejte ruce, nohy nebo vlasy do blízkosti ventilačních otvorů ani do blízkosti pohyblivých částí zařízení.
12. Do otvorů a zdířek nic nevkládejte. Nastavitelné části zařízení nesmí vyčnívat, aby nenarušovaly pohyb uživatele.
13. Zařízení nepoužívejte venku. Držte je dále od vody, prachu nebo nadměrné vlhkosti.
14. Zařízení umístěte na rovný a čistý povrch. Pro větší bezpečnost zachovejte odstup min. 0,6 m mezi zařízením a dalším vybavením místnosti.
15. Zařízení nepoužívejte v místnostech s velkou koncentrací plynových výparů v ovzduší nebo v místnostech se špatnou ventilací.
16. Po ukončení cvičení vypněte veškeré ovladače a vyndejte přípojný kabel z elektřiny.
17. Zařízení zapojte pouze do řádně uzemněné elektrické zásuvky.
18. Před každým použitím zkontrolujte veškeré šrouby, zda správně drží. Poškozené nebo opotřebené součástky ihned vyměňte. Pravidelně zařízení kontrolujte ohledně poškození nebo opotřebenosti.
19. Brzdový systém je v režimu WATTS (výkonu) závislý na rychlosti. V ostatních režimech je na rychlosti nezávislý.
20. Baterii dobíjejte nejméně jednou za měsíc.
21. Hmotnost zátěžového kola: 8,1 kg.
22. **Nosnost:** 140 kg
23. **Kategorie:** SA (dle normy EN 957) pro profesionální a/nebo komerční využití.

24. **VAROVÁNÍ:** Systém pro monitorování tepové frekvence nemusí být přesný. Přetěžování při tréninku může zavinit vážné zranění nebo smrt. Pokud pocítíte nevolnost, okamžitě ukončete cvičení!

PŘEHLED DÍLŮ

	A. Sloupek počítače
	B. Hlavní rám
	C. Přední stojan
	D. Zadní stojan
	E. Držadla
	F. Opěrka sedadla

	<p>G. Sedadlo</p>
	<p>H. Dekorativní kryt sloupku počítače (L/P)</p>
	<p>I. Pedály (L/P)</p>
	<p>J. Počítač (LED)</p>
	<p>K. Držák láhve</p>
	<p>L. Úložný box</p>
	<p>M. Přední dekorativní kryt počítače (P/L)</p>
	<p>N. Spodní dekorativní kryt počítače</p>

SADA SOUČÁSTEK A NÁSTROJŮ

Položka	Popis	Ks	Položka	Popis	Ks
K01	Šroub s vnitřním šestihranem M8xP1.25x25	4	K13	Šroub s vnitřním šestihranem M8xP1.25x20	4
K02	Pružná podložka M8	4	K14	Pružná podložka M8	4
K03	Podložka $\Phi 8 \times \Phi 16 \times 1.5t$	4	K15	Rovná podložka $\phi 8 \times \phi 16 \times 1.0t$	4
K04	CKS šestihranný šroub ocelový M8xP1.25x20	4	K16	Křížový šroub M4xP0.7x12	2
K05	Podložka $\phi 8 \times \phi 12 \times 1.0t$	4	K17	Křížový šroub M5xP0.8x10	4
K06	Šroub s vnitřním šestihranem M8xP1.25x40	4	K18	Křížový šroub M5xP0.8x12	2
K07	Podložka $\Phi 8 \times \Phi 16 \times 1.5t$	8	K19	Samoučytný šroub křížový $\Phi 4 \times 10$	2
K08	Nylonová matice M8xP1.25	4	K20	Samoučytný šroub křížový $\Phi 4 \times 20$	3
K09	CKS ocelový šroub šestihranný M8xP1.25x20	4	K21	Samoučytný šroub křížový $\Phi 4 \times 16$	4
K10	Pružná podložka M8	4	K22	Klíč tvaru „L“ + křížový šroubovák 5 mm	1
K11	Rovná podložka $\phi 8 \times \phi 16 \times 1.0t$	8	K23	Klíč oboustranný 13 mm + 15 mm	1
K12	Nylonová matice M8xP1.25	4	K24	Klíč tvaru „L“ + křížový šroubovák 6 mm	1

K01.



K02.



K03.



K04.



K05.



K06.



K07.



K08.



K09.



K10.



K11.



K12.



K13.



K14.



K15.



K16.



K17.



K18.



K19.



K20.



K21.



K22.



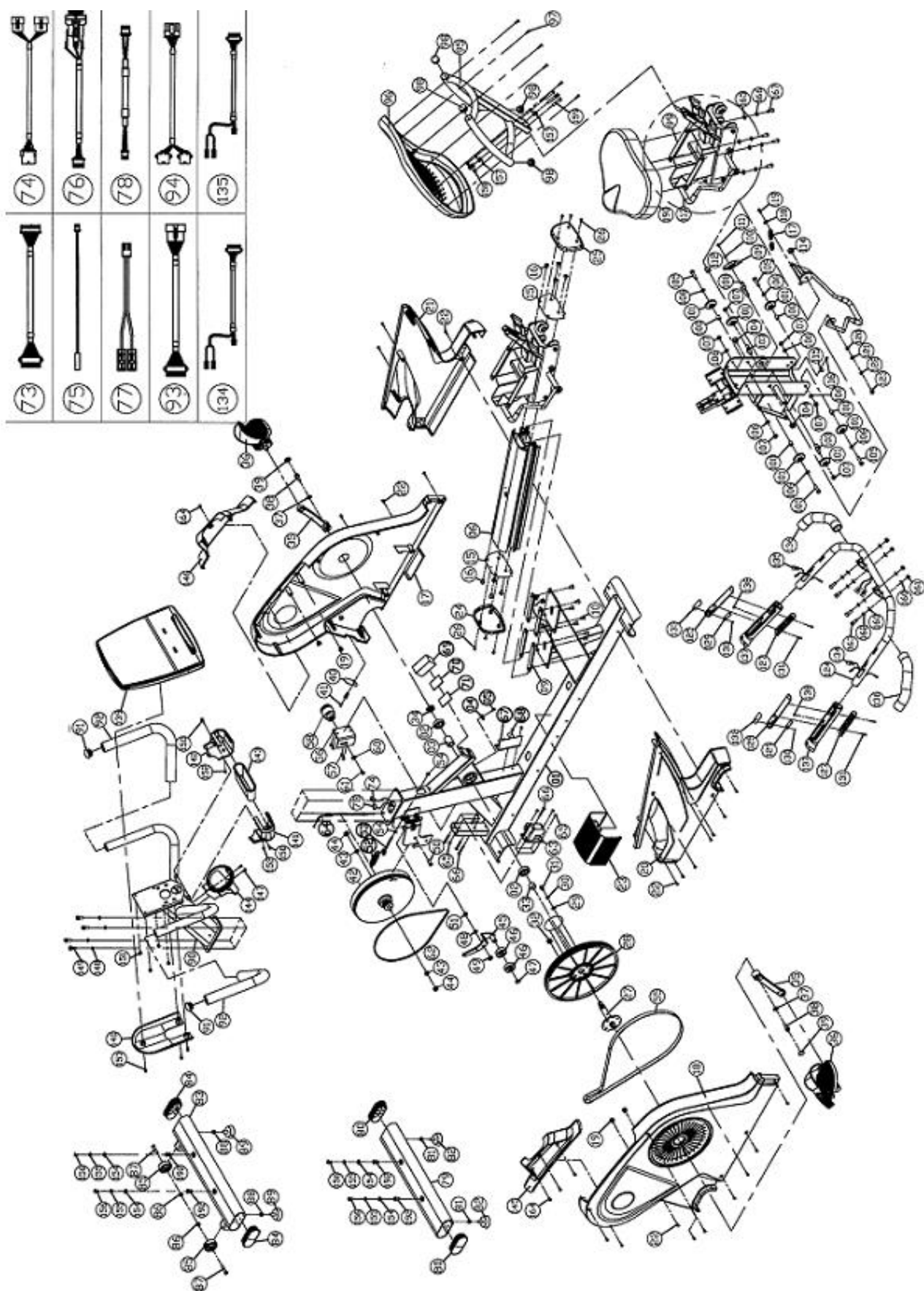
K23.



K24.



ROZLOŽENÉ ZAŘÍZENÍ



SEZNAM DÍLŮ

Č.	Položka	Počet
1	Hlavní rám	1
2	Ložisko 6004ZZ	2
3	Polohovatelné ložisko	1
4	Čidlo polohy sedadla	1
5	Šroub M4xP0.7x10	1
6	Hliníková lišta	1
7	Řemen 2.5x160mm černý	2
9	Nosník zadní lišty	4
10	Zápustný šroub M8xP1.25x15	8
15	Regulátor sedadla	2
16	Šroub M8xP1.25x15	8
17	Boční kryt hlavního rámu (levý)	1
18	Boční kryt hlavního rámu (pravý)	1
19	Protínárazové obložení	4
20	Zadní kryt hlavního rámu (levý)	1
21	Zadní kryt hlavního rámu (pravý)	1
22	Samoúchytný šroub Φ 4x16	22
23	Střední kryt	1
24	Kryt přední posuvné lišty	1
25	Kryt zadní posuvné lišty	1
26	Zápustný šroub M4xP0.7x15	6
27	Kliková hřídel	1
28	Řemenové kolečko	1
29	Rovná podložka ϕ 8x ϕ 16x1.0t	4
30	Pružná podložka M8	4
31	Šroub M8xP1.25x15	4
32	Magnet čidla	1
33	Izolace klik	1
34	Šestihranná matice M20xP1.0x6t	1
35	Levá a pravá klika	2
36	Levý a pravý pedál	1
37	Podložka ϕ 10.2x ϕ 20x1.0t	2
38	Imbusový šroub M8XP1.25X25	2
39	Krytka šroubů klik	2
40	Kovová vložka	1
41	Prachový kryt	1
42	Zátěžové kolo	1
43	Šestihranná matice 3/8"-26	2
44	Matice 3/8"-26	2
45	Vodící kolík	1
46	Ložisko 6302ZZ	2
47	Pojistná podložka hřídele Φ 15	1
48	Podložka Φ 8x Φ 16x1.5t	1
49	Podložka Φ 8x Φ 19x3.0t	1
50	Šroub M8xP1.25x25	1
51	Matice M8xP1.25	1
52	Pružina zátěže A	1
53	Pružinka háku	1
54	Matice M6xP1.0	2

55	Drážkový řemen -52"x6	1
56	Podložka dynama	1
57	Šroub M4xP0.7x10	4
58	Dynamo	1
60	Podložka $\Phi 6 \times \Phi 19 \times 1.5t$	1
61	Šroub M6xP1.0x12	1
62	Řemen 350" J2	1
63	Motorek	1
64	Kabel	1
65	Matice M5xP0.8	4
66	Šroub M5xP0.8x40	4
67	Spodní ovladač	1
68	Šroub M4xP0.7x10	2
69	Baterie 6V 2.3Ah	1
70	Přezka-F 38X50	1
71	Přezka-M 38X50	1
72	Řemen černý 2.5x160mm	5
73	Ovládací kabel	1
74	Kabel ovládní převodu	1
75	Kabel kontroly otáček	1
76	Přípojný kabel	1
77	Kabel baterie	1
78	Propojovací kabel kabel	1
79	Zadní stojan	1
80	Oblouková tyč 50x100x2.0t	2
81	Šestihranná matice M8xP1.25	2
82	Nastavitelná nožní podložka M8X25mm	2
83	Přední stojan	1
84	Oválná tyč 50x100x2.0t	2
85	Kolečko #032	2
86	Matice M8xP1.25	2
87	Šroub M8xP1.25x40	2
88	Šestihranná matice M8xP1.25	2
89	Nastavitelná nožní podložka M8X25mm	2
90	Konstrukce ovládacího stojanu	1
91	Krytka zadního nosníku	2
92	Pěnové obložení $\phi 28 \times 3 \times 400 \text{mm}$	2
93	Střední ovládací kabel	1
94	Kabel madla	1
95	Úchyt zadní podložky	1
96	Zadní podložka	1
97	Samoúchytný šroub $\Phi 4 \times 20$	6
98	Vnitřní koncovka $\phi 1-1/8" \times 1.5t$	4
99	Konstrukce sedlovky	1
100	Pozdro kolečka	4
101	Kolečko	6
	Ložisko	6
103	Hřídel	2
104	Matice M12xP1.75	2
105	Imbusový šroub M8xP1.25x35	4
106	Podložka $\Phi 8 \times \Phi 16 \times 1.5t$	8
107	Matice M8xP1.25	6

108	Nastavitelná hřídel	1
109	Brzdná destička	1
110	Podložka $\psi 5 \times \psi 12 \times 1.0t$	1
111	Křížový šroub M4xP0.7x8	1
112	Nastavitelná průchodka	1
113	Nastavitelný úchyt řídicítek	1
114	Matice M12xP1.75	1
115	Přítlačný kabelový knoflík UC-0.5	1
116	Křížový šroub M4xP0.7x10	1
117	Pružina	1
118	Podložka $\Phi 6 \times \Phi 19 \times 1.5t$	1
119	Šroub s vnitřním šestihranem M6xP1.0x15	1
120	Vložka	1
121	Podložka $\Phi 8 \times \Phi 20 \times 1.5t$	1
122	Pružná podložka M8	1
123	Šroub s vnitřním šestihranem M8xP1.25x15	1
124	Konstrukce držadel DK860R	1
125	Kryt snímače teploty (dlouhý)	2
	Podložka čidla teploty frekvence (B)	2
127	Kryt snímače teploty (krátký)	2
	Podložka čidla teploty frekvence (A)	2
129	Membránová klávesnice na držadlech	2
130	Samouchytný šroub $\Phi 2 \times 6$	2
131	Zápustný šroub M3xP0.5x25	4
132	Tlačítko -levé 2- <STOP&START>	1
133	Tlačítko -pravé 2- <LEVEL>	1
134	Konekční kabel madla (spodní) levý	1
135	Konekční kabel madla (spodní) pravý	1
136	Pěnové obložení $\phi 27 \times 5 \times 245 \text{mm}$	2
137	Držadlo	2
138	Šroub M4xP0.7x8	2
139	Počítač (led)	1
139-1	Úchytka počítače	1
139-2	Reproduktor počítače	1
139-3	Spodní kryt počítače	1
139-4	Samouchytný šroub $\Phi 4 \times 12$	11
139-5	Horní kryt počítače	1
139-6	LED panel	1
139-7	Membránová tlačítka	1
139-8	Klíč	1
139-9	Kabel tlačítek	1
139-10	Neklouzavá podložka	2
139-11	Zvukový signalizátor	2
139-14	Multimediální klávesnice	1
139-15	Ochrana před prachem	2
139-16	USB prachová ochrana	1
139-17	Samouchytný šroub $\Phi 3 \times 8$	12
139-18	Knoflík pro přichycení kabelů	1
139-19	Samouchytný šroub $\Phi 4 \times 12$	1
139-21	Horní ovladač	1
139-22	Šroub $\Phi 2 \times 6$	6
139-23	Bezdrátové čidlo teploty	1

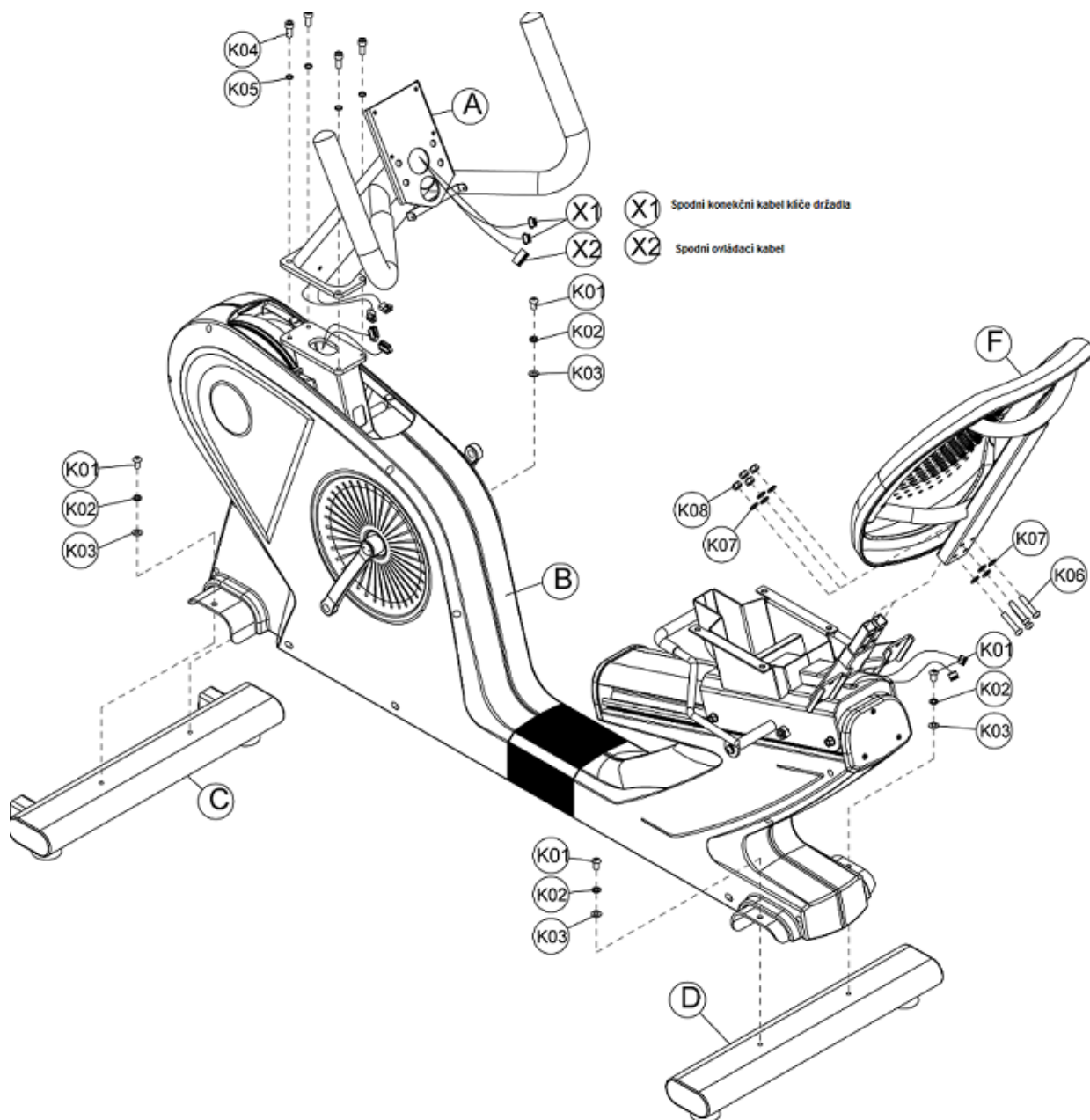
139-24	Kabel srdcové podložky	1
139-25	Kabely multimediální klávesnice	1
139-26	Ovládací kabel (horní)	1
139-27	Kabel držadla (horní)	1
140	Spodní dekorativní kryt počítače	1
141	Přední dekorativní kryt počítače (levý)	1
142	Přední dekorativní kryt počítače (pravý)	1
143	Úchyt držáku láhve	1
144	Držák láhve	1
145	Kryt ovládání (levý)	1
146	Kryt ovládání (pravý)	1
147	Šroub M4xP0.7x12	2
148	Podložka $\phi 8 \times \phi 12 \times 1.0t$	4
149	Šroub s vnitřním šestihranem M8XP1.25X20	4
150	Šroub M5xP0.8x12	2
151	Šroub M5xP0.8x10	4
152	Samoučytný šroub $\Phi 4 \times 20$	2
153	Samoučytný šroub $\Phi 4 \times 10$	3
154	Podložka $\Phi 8 \times \Phi 16 \times 1.5t$	4
155	Pružná podložka M8	4
156	Šroub M8xP1.25x20	4
157	Podložka $\Phi 8 \times \Phi 16 \times 1.5t$	8
158	Matice M8xP1.25	4
159	Šroub s vnitřním šestihranem M8xP1.25x40	4
160	Rovná podložka $\phi 8 \times \phi 16 \times 1.0t$	8
161	Matice M8xP1.25	4
162	Pružná podložka M8	4
163	Šroub M8XP1.25X20	4
164	Samoučytný šroub $\Phi 4 \times 16$	4
165	Rovná podložka $\phi 8 \times \phi 16 \times 1.0t$	4
166	Pružná podložka M8	4
167	Šroub M8xP1.25x20	4
168	Klíč tvaru L 6x40x120mm	1
169	Klíč 13mm+15mm	1
170	Klíč tvaru L 5mmx40mmx180mm	1
171	Pohon DC 7.5V / 2.5A (RSS1006-188075-T2)	1
172	Přípojný kabel	1
190	Podložka sedadla	1
192	Kovová matice	4

POKYNY K SESTAVENÍ

Pro správné sestavení zařízení postupujte dle uvedených kroků:

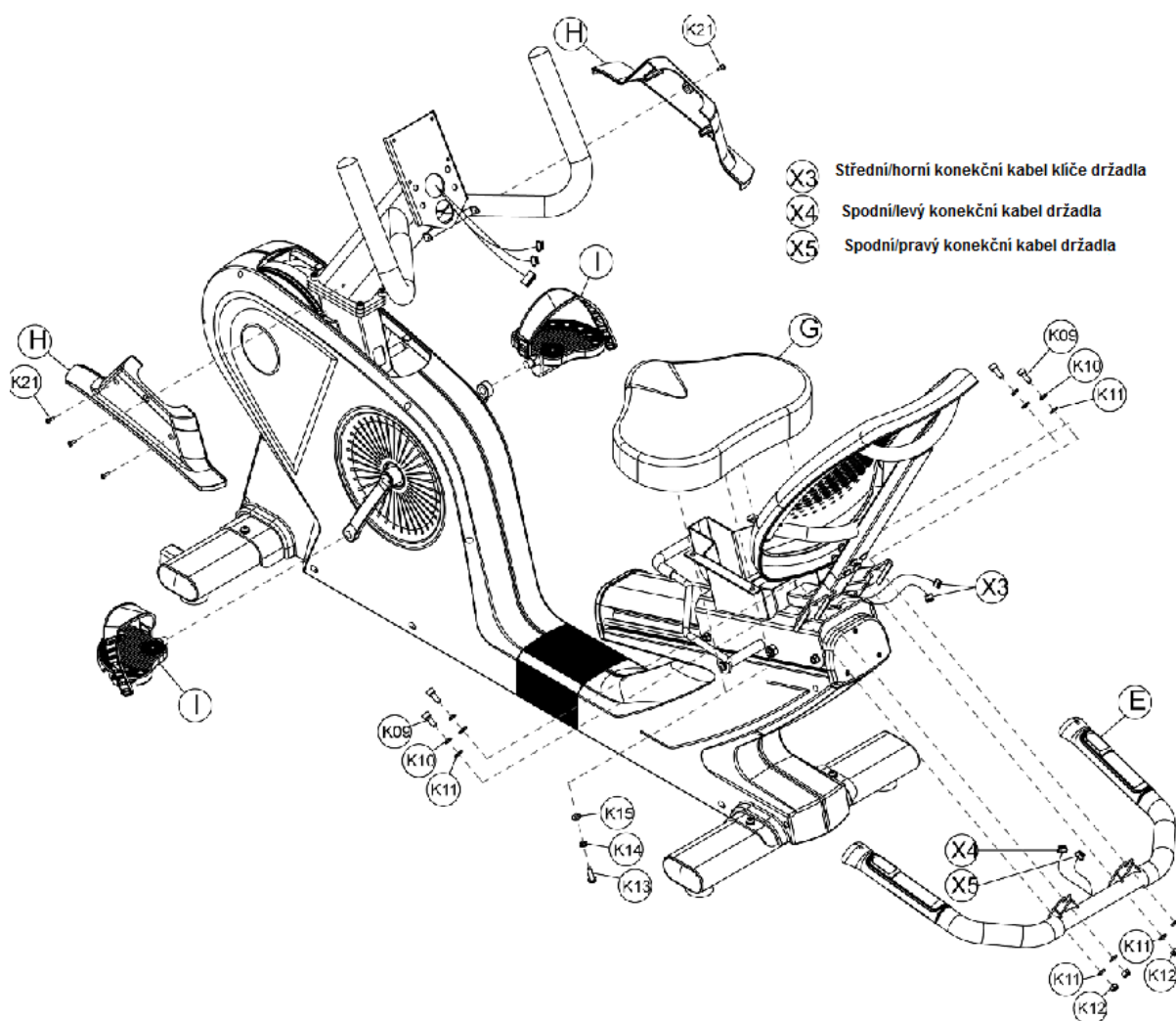
Krok 1

- Připevněte přední a zadní stojan (C, D) k hlavnímu rámu (B) pomocí šroubů (K01), pružných podložek (K02) a podložek (K03).
- Dle obrázku níže zapojte kabely. Poté připevněte sloupek počítače (A) k hlavnímu rámu (B) pomocí šroubů (K04) a podložek (K05). Spoje pevně utáhněte.
- Nasadte sedadlo (F) na hlavní rám (B) pomocí šroubů (K06). Použijte podložky (K07) a nylonové matice (K08). Přichyťte je pevně.



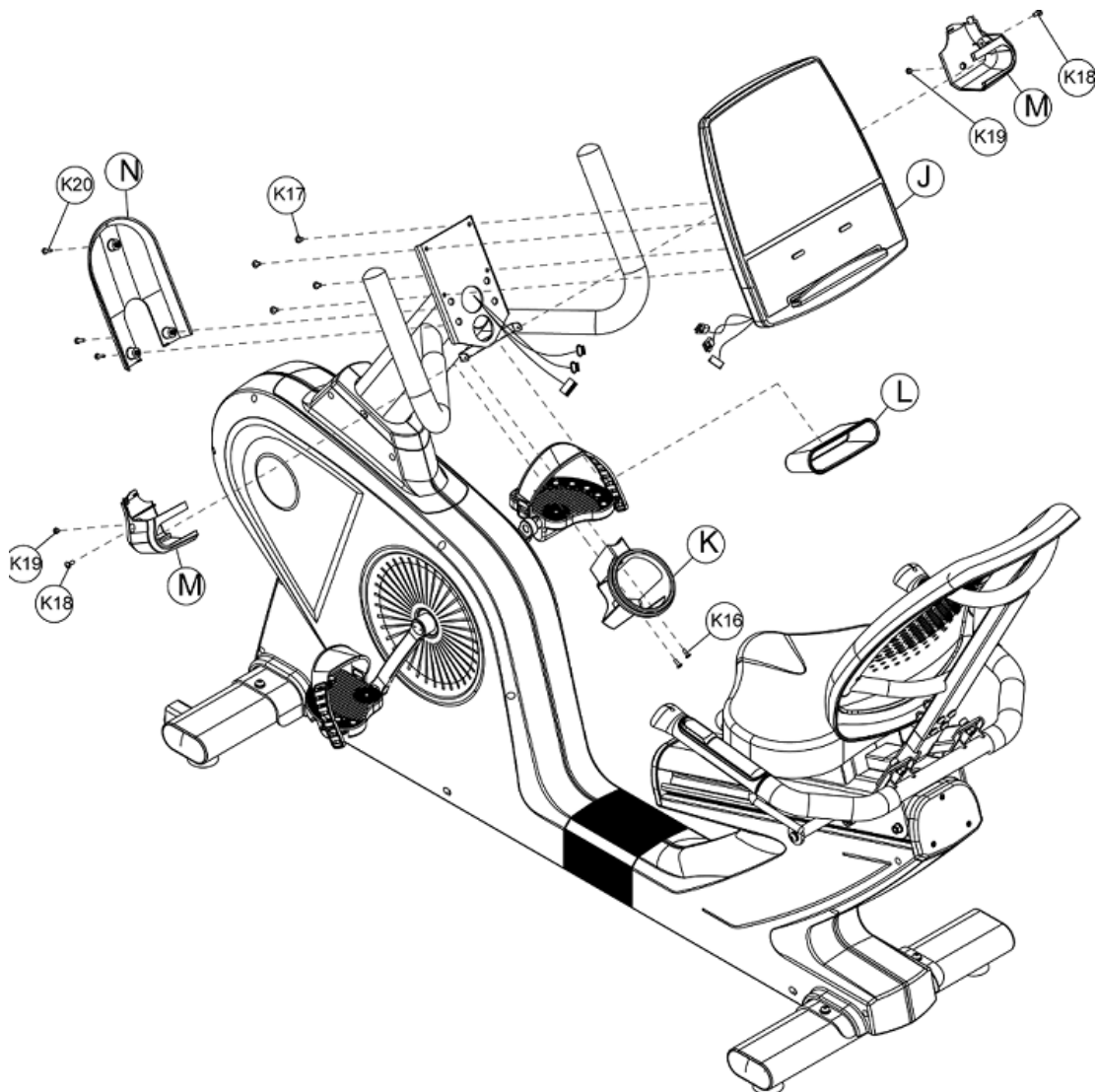
Krok 2

- Zapojte kabely dle obrázku.
- Poté upevněte držadla (E) k hlavnímu rámu (B) pomocí šroubů (K09), podložek (K10 a K11) a nylonových matic (K12). Příliš je neutahujte.
- Zapojte zbylé kabely k hlavnímu rámu a pořádně utáhněte šrouby (K09), podložky (K10 a K11) a nylonové matice (K12).
- Jakmile jste provedli výše zmíněné kroky, můžete připevnit sedadlo (G) k hlavnímu rámu pomocí šroubů (K13) a podložek (K14 a K15). Viz obrázek níže.
- Připevněte dekorativní kryt sloupku počítače (H) k hlavnímu rámu pomocí šroubů (K16).
- Nainstalujte oba pedály (I). Správně rozlišujte mezi levým a pravým pedálem. Vodítkem Vám může být označení „L“ (levý) a „R“ (pravý) na spodní straně pedálů.



Krok 3

- Propojte počítač (J) s odpovídajícími kabely držáku počítače. Počítač přichyťte pomocí šroubů (K17).
- Poté připevněte přední dekorativní kryt počítače (M) pomocí šroubů (K18 a K19).
- Vložte úložný box (L) do krytu počítače.
- Poté upevněte spodní dekorativní kryt počítače (N). Použijte šrouby (K20).
- Pomocí šroubů (K16) upevněte držák láhve (K) na hlavní rám.



NÁVOD K OVLÁDÁNÍ POČÍTAČE

DISPLEJ



Jedná se o LED počítač s následujícími funkcemi: RPM (otáčky za minutu), SPEED (rychlost), TIME (čas), CALORIES (spálené kalorie), DISTANCE (vzdálenost), WATTS (výkon), LEVEL (úroveň), bodový displej pro grafické zobrazení.

SPUŠTĚNÍ DISPLEJE

1. Pohotovostní režim

Jakmile začne počítač svítit, zobrazí bodový displej metrické nebo palcové jednotky („KM“ nebo „ML“ v grafice U1. Můžete volit v rozmezí: U1 – U4.

2. Režim spánku

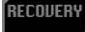
Pokud je počítač v provozním režimu a otáčky jsou nižší než 30 nebo pokud nedojde ke zmáčknutí žádného tlačítka po dobu 15 vteřin, přístroj se na 16 vteřin přepne do pohotovostního režimu. Po uplynutí 16 vteřin zařízení zapípá a přejde do režimu spánku. Pokud během oněch 16 vteřin se zvýší otáčky nad 30 nebo se zmáčkne nějaké tlačítko, postup se přeruší a počítač se přepne do pohotovostního režimu.


V režimu nastavení, pokud jsou otáčky nižší než 30 po dobu 10 vteřin, přepne se systém zpět do pohotovostního režimu. Pokud během 5 vteřin nedojde ke zvýšení otáček nebo pokud nebude zmáčknut nějaký knoflík, zařízení se na dobu 16 vteřin přepne do pohotovostního režimu. Po uplynutí 16 vteřin zařízení zapípá a přejde do režimu spánku. Pokud se během 16 vteřin zvýší otáčky nebo se zmáčkne nějaký knoflík, běh se přeruší a zařízení přejde zpět do pohotovostního režimu.


Pokud ve všech režimech otáčky nedosáhnou hodnoty 30, začne bodový displej rolovat po dobu 5 vteřin. Pokud ani tehdy nebude dosaženo kýžených otáček, bodový displej na 5 vteřin zobrazí nápis „PAUSE“.


FUNKCE TLAČÍTEK


START : Zmáčknete „START“ a program spustí přímo funkci „QUICK START“ (rychlý start).

RECOVERY : Během cvičení se chopte snímače tepu, dokud okénko „PULSE“ nezobrazí hodnotu tepové frekvence. Poté zmáčknete toto tlačítko „RECOVERY“. Displej se zastaví a okénko TIME začne odpočítávat jednu minutu. Poté displej zobrazí kondiční hodnotu tepové frekvence pomocí značek F1~F6. F1 znamená nejlepší kondici a F6 nejhorší.

PAUSE : Zmáčknutím tohoto tlačítka během cvičení program automaticky přejde do stavu „PAUSE“. Pokud je zmáčknete v průběhu nastavení, vrátíte se zpět na nastavovaný program s možností jeho přenastavení.

STOP : Tímto tlačítkem zastavíte činnost. Mačkáním tlačítka „ENTER“ můžete přepínat mezi jednotlivými okénky displeje v tomto pořadí: „SPEED - TIME – DISTANCE / RPM - CALORIES - WATTS“.

ENTER : Tímto tlačítkem potvrdíte nastavení a přejdete na další stránku.

DIRECTION : Mačkáním daných tlačítek můžete zvýšit nebo snížit nastavené hodnoty (WEIGHT, HEIGHT, AGE, SEX, PULSE, TIME...) a funkční nastavení (WATT, HRP, USER, PROGRAM, MANUAL). Dá se jimi ovládat obtížnost.

FUNKCE PROGRAMŮ

Programový režim: PROGRAMY P1~P12

1. Zmáčknete směrová tlačítka pro volbu programu P1~P12.
2. Pro vstup do nastavení zmáčknete tlačítko „ENTER“.
3. Poté opět zmáčknete „ENTER“ a ukazatel času se rozsvítí a LED kontrolka zabliká v okénku „TIME“. Výchozí časová hodnota (TIME) je „0:00“. Pomocí uvedených tlačítek čas navolte.
4. Po nastavení času zmáčknete „ENTER“ pro vstup do nastavení „DISTANCE“ (vzdálenosti). Ukazatel se rozsvítí a LED kontrolka zabliká v okénku „DISTANCE“. Výchozí hodnota vzdálenosti je „0,0“. Pomocí směrových tlačítek zadejte hodnotu.
5. Po volbě vzdálenosti opět zmáčknete „ENTER“ pro nastavení spálených „CALORIES“ (spálené kalorie). Ukazatel se rozsvítí a LED kontrolka zabliká v okénku „CALORIES“. Výchozí hodnota je „0“. Pomocí směrových tlačítek zadejte hodnotu.
6. Hodnoty TIME – DISTANCE – CALORIES mohou být zadány cyklicky. Po jejich nastavení zmáčknete tlačítko „START“ a zařízení spustí operaci.

Mačkáním tlačítka „ENTER“ v průběhu cvičení můžete přepínat mezi jednotlivými zobrazeními v tomto pořadí: „SPEED - TIME – DISTANCE / RPM - CALORIES - WATTS“.

Pokud během cvičení zmáčknete tlačítko „PAUSE“, program se přeruší. Ukazatele TIME/DISTANCE/CALORIES ukáží dosažená data. Pokud chcete po přerušení opět pokračovat, zmáčknete tlačítko „START“ a program se opět rozjede a naváže na předchozí data.

Zmáčknutím tlačítka „STOP“ program zastavíte. Jeho opětovným zmáčknutím odstraníte cvičební hodnoty a přejdete zpět do hlavního nastavení: MANUAL/PROGRAM/USER/HRC/WATTS.

Bodový displej:

Pokud během cvičení nebude dosažena hodnota otáček 30, začne monitor dvakrát rolovat „RPM↑“ po dobu 5 vteřin. Pokud ani po tomto upozornění nebude hodnota dosažena, zobrazí se po dobu 5 vteřin dvakrát nápis „PAUSE“.

Manuální režim

1. Pomocí směrových tlačítek zvolte „MANUAL“.
2. Zmáčknete tlačítko „ENTER“ pro vstup do volby hodnot.
3. Poté zmáčknete tlačítko „ENTER“ a ukazatel času se rozsvítí a LED kontrolka zabliká v okénku „TIME“. Výchozí časová hodnota (TIME) je „0:00“. Pomocí uvedených tlačítek čas navolte.
4. Po nastavení času zmáčknete „ENTER“ pro vstup do nastavení „DISTANCE“ (vzdálenosti). Ukazatel se rozsvítí a LED kontrolka zabliká v okénku „DISTANCE“. Výchozí hodnota vzdálenosti je „0,0“. Pomocí směrových tlačítek zadejte hodnotu.

- Po volbě vzdálenosti opět zmáčkněte „ENTER“ pro nastavení spálených „CALORIES“ (spálené kalorie). Ukazatel se rozsvítí a LED kontrolka zabliká v okénku „CALORIES“. Výchozí hodnota je „0“. Pomocí směrových tlačítek zadejte hodnotu.
- Hodnoty TIME – DISTANCE – CALORIES mohou být zadány cyklicky. Po jejich nastavení zmáčkněte tlačítko „START“ a zařízení spustí operaci.

Mačkaním tlačítka „ENTER“ v průběhu cvičení můžete přepínat mezi jednotlivými zobrazeními v tomto pořadí: „SPEED - TIME – DISTANCE / RPM - CALORIES - WATTS“.

Pokud během cvičení zmáčknete tlačítko „PAUSE“, program se přeruší. Ukazatelé TIME/DISTANCE/CALORIES ukáží dosažená data. Pokud chcete po přerušení opět pokračovat, zmáčkněte tlačítko „START“ a program se opět rozjede a naváže na předchozí data.

Zmáčknutím tlačítka „STOP“ program zastavíte. Jeho opětovným zmáčknutím odstraníte cvičební hodnoty a přejdete zpět do hlavního nastavení: MANUAL/PROGRAM/USER/HRC/WATTS.

Bodový displej:

Pokud během cvičení nebude dosažena hodnota otáček 30, začne monitor dvakrát rolovat „RPM↑“ po dobu 5 vteřin. Pokud ani po tomto upozornění nebude hodnota dosažena, zobrazí se po dobu 5 vteřin dvakrát nápis „PAUSE“.

Uživatelský režim

- Pomocí směrových tlačítek zvolte „USER“.
- Zmáčkněte tlačítko „ENTER“ pro vstup do volby hodnot.
- Poté zmáčkněte tlačítko „ENTER“ a ukazatel času se rozsvítí a LED kontrolka zabliká v okénku „TIME“. Výchozí časová hodnota (TIME) je „0:00“. Pomocí uvedených tlačítek čas navolte.
- Po nastavení času zmáčkněte „ENTER“ pro vstup do nastavení „DISTANCE“ (vzdálenosti). Ukazatel se rozsvítí a LED kontrolka zabliká v okénku „DISTANCE“. Výchozí hodnota vzdálenosti je „0,0“. Pomocí směrových tlačítek zadejte hodnotu.
- Po volbě vzdálenosti opět zmáčkněte „ENTER“ pro nastavení spálených „CALORIES“ (spálené kalorie). Ukazatel se rozsvítí a LED kontrolka zabliká v okénku „CALORIES“. Výchozí hodnota je „0“. Pomocí směrových tlačítek zadejte hodnotu.
- Hodnoty TIME – DISTANCE – CALORIES mohou být zadány cyklicky. Po jejich nastavení zmáčkněte tlačítko „START“ a zařízení spustí operaci.

Pokud chcete také grafické zobrazení, postupujte takto:

- Vstupte do režimu „USER“. Ukazatel „TIME“ se rozsvítí a LED kontrolka zabliká v okénku „TIME“. Výchozí hodnota je „0:00“.
- Pro zobrazení grafu zmáčkněte tlačítko „ENTER“ a držte 3 vteřiny. Poté zabliká první řádek bodového displeje. Ukazatel „TIME“ zobrazí kód S-1.
- Mačkaním směrových tlačítek navolte úroveň (LEVEL). Po kompletní volbě a jejím potvrzení zmáčkněte „ENTER“ pro nastavení úrovně programu na dalším řádku.
- Pokud se nastavení úrovně zdařilo, může uživatel zmáčknutím tlačítka „ENTER“ přejít do dalšího nastavení. Celkem může nastavit 16 úrovní (S-1 ~ S-16). Po úspěšném nastavení se zařízení do nastavení času (TIME) pro spuštění operace.

Mačkaním tlačítka „ENTER“ v průběhu cvičení můžete přepínat mezi jednotlivými zobrazeními v tomto pořadí: „SPEED - TIME – DISTANCE / RPM - CALORIES - WATTS“.

Pokud během cvičení zmáčknete tlačítko „PAUSE“, program se přeruší. Ukazatele TIME/DISTANCE/CALORIES ukáží dosažená data. Pokud chcete po přerušení opět pokračovat, zmáčkněte tlačítko „START“ a program se opět rozjede a naváže na předchozí data.

Zmáčknutím tlačítka „STOP“ program zastavíte. Jeho opětovným zmáčknutím odstraníte cvičební hodnoty a přejdete zpět do hlavního nastavení: MANUAL/PROGRAM/USER/HRC/WATTS.

Bodový displej:

Pokud během cvičení nebude dosažena hodnota otáček 30, začne monitor dvakrát rolovat „RPM↑“ po dobu 5 vteřin. Pokud ani po tomto upozornění nebude hodnota dosažena, zobrazí se po dobu 5 vteřin dvakrát nápis „PAUSE“.

Měření tepové frekvence (HRP)

- 1 Pomocí směrových tlačítek zvolte „HRP“.
- 2 Zmáčkněte „ENTER“ pro nastavení hodnot.
- 3 Po zmáčknutí tlačítka „ENTER“ se rozsvítí ukazatel výšky (HEIGHT) a na bodovém displeji se zobrazí nápis „HEIGHT“. Výchozí hodnota je „170“. Pomocí směrových tlačítek hodnotu upravte.
- 4 Po nastavení výšky, zmáčkněte „ENTER“ a ukazatel věku (AGE) se rozsvítí a bodový displej zobrazí nápis „AGE“. Výchozí hodnota věku je „30“. Pomocí směrových tlačítek hodnotu upravte.
- 5 Po nastavení věku, zmáčkněte „ENTER“ a ukazatel pohlaví (SEX) se rozsvítí a bodový displej zobrazí nápis „GENDER“. Můžete zvolit mezi „M“ (muž) a „F“ (žena). Vyberte pomocí směrových tlačítek.
- 6 Po nastavení pohlaví zmáčkněte tlačítko „ENTER“ a ukazatel cílové hodnoty „TARGET“ (90%, 75%, 55%) se rozsvítí a okénko „PULSE“ zobrazí výchozí hodnotu. Pomocí směrových tlačítek navolte cílovou hodnotu. „TARGET“ by měl uživateli umožnit volbu hodnot pomocí směrových tlačítek. Výchozí hodnoty (90%, 75%, 55%) závisí na výšce, věku a pohlaví.
- 7 Po nastavení tepu (PULSE) zmáčkněte tlačítko „ENTER“ a ukazatel času se rozsvítí a LED kontrolka zabliká v okénku „TIME“. Výchozí časová hodnota (TIME) je „0:00“. Pomocí směrových tlačítek čas navolte.
- 8 Po nastavení času zmáčkněte „ENTER“ pro vstup do nastavení „DISTANCE“ (vzdálenosti). Ukazatel se rozsvítí a LED kontrolka zabliká v okénku „DISTANCE“. Výchozí hodnota vzdálenosti je „0,0“. Pomocí směrových tlačítek zadejte hodnotu.
- 9 Po volbě vzdálenosti opět zmáčkněte „ENTER“ pro nastavení spálených „CALORIES“ (spálené kalorie). Ukazatel se rozsvítí a LED kontrolka zabliká v okénku „CALORIES“. Výchozí hodnota je „0“. Pomocí směrových tlačítek zadejte hodnotu.
- 10 Hodnoty TIME – DISTANCE – CALORIES mohou být zadány cyklicky. Po jejich nastavení zmáčkněte tlačítko „START“ a zařízení spustí operaci.

Mačknutím tlačítka „ENTER“ v průběhu cvičení můžete přepínat mezi jednotlivými zobrazeními v tomto pořadí: „SPEED - TIME – DISTANCE / RPM - CALORIES - WATTS“.

Pokud během cvičení zmáčknete tlačítko „PAUSE“, program se přeruší. Ukazatele TIME/DISTANCE/CALORIES ukáží dosažená data. Pokud chcete po přerušení opět pokračovat, zmáčkněte tlačítko „START“ a program se opět rozjede a naváže na předchozí data.

Zmáčknutím tlačítka „STOP“ program zastavíte. Jeho opětovným zmáčknutím odstraníte cvičební hodnoty a přejdete zpět do hlavního nastavení: MANUAL/PROGRAM/USER/HRC/WATTS.

A) Zahřívací proces

- 1) Obtížnost je přednastavena na úroveň „1“. Kontrola tepové frekvence se automaticky zpustí za 1 minutu.
- 2) Uživatel může kdykoliv pomocí směrových tlačítek měnit úroveň obtížnosti.

B) Kontrola tepové frekvence

- 1) Případný rozdíl mezi aktuální tepovou frekvencí a předvolenou tepovou frekvencí (55% / 75% / 90% / TARGET) bude zobrazován co 10 vteřin.
- 2) Pokud program nezaznamená aktuální tepovou frekvenci, pak se přeruší a obtížnost se nebude dále zvyšovat. Na tepovém zobrazení se objeví „P“.
- 3) Uživatel může měnit obtížnost také pomocí směrových tlačítek.
- 4) Pokud bude aktuální hodnota tepové frekvence nižší než ta předvolená (o 4 jednotky), program automaticky zvýší obtížnost vždy o jednu úroveň až ke konečnému maximu (16).
- 5) Pokud je aktuální hodnota tepové frekvence vyšší než ta předvolená (o 4 jednotky), systém automaticky sníží obtížnost vždy o jednu úroveň až na minimum (1).
- 6) Pokud aktuální hodnota tepové frekvence dosáhne přednastavené hodnoty po dobu tří po sobě jdoucích minut, nebo pokud vyprší přednastavený čas, program kontroly tepové frekvence se automaticky ukončí a přejde do „COOL DOWN“ fáze (oddechové fáze).

C) Minutová oddechová fáze po měření tepu

- 1) Jakmile naběhne minutová oddechová fáze, program uživatele upozorní táhlým pípnutím. Bodový displej zobrazí nápis „COOL“ a časový ukazatel začne odpočítávat jednu minutu.
- 2) V této fázi bude obtížnost udržována na úrovni „1“ a veškerá získaná data budou uchována pro další cvičení.
- 3) V této fázi se dá použít pouze tlačítko „STOP/ RESET“.

Režim výkonu (WATT)

- 1 Pomocí směrových tlačítek zvolte „WATTS“.
- 2 Zmáčkněte tlačítko „ENTER“ pro nastavení hodnot.
- 3 Po zmáčknutí tlačítka „ENTER“ se rozsvítí ukazatel „WATT“ a LED kontrolka zabliká na displeji „WATTS“. Výchozí hodnota je „120“. Pomocí směrových tlačítek navolte hodnotu.
- 4 Po nastavení výkonu (WATT) zmáčkněte tlačítko „ENTER“ a ukazatel času se rozsvítí a LED kontrolka zabliká v okénku „TIME“. Výchozí časová hodnota (TIME) je „0:00“. Pomocí směrových tlačítek čas navolte.
- 5 Po nastavení času zmáčkněte „ENTER“ pro vstup do nastavení „DISTANCE“ (vzdálenosti). Ukazatel se rozsvítí a LED kontrolka zabliká v okénku „DISTANCE“. Výchozí hodnota vzdálenosti je „0,0“. Pomocí směrových tlačítek zadejte hodnotu.
- 6 Po volbě vzdálenosti opět zmáčkněte „ENTER“ pro nastavení spálených „CALORIES“ (spálené kalorie). Ukazatel se rozsvítí a LED kontrolka zabliká v okénku „CALORIES“. Výchozí hodnota je „0“. Pomocí směrových tlačítek zadejte hodnotu.
- 7 Hodnoty TIME – DISTANCE – CALORIES mohou být zadány cyklicky. Po jejich nastavení zmáčkněte tlačítko „START“ a zařízení spustí operaci.

Mačkaním tlačítka „ENTER“ v průběhu cvičení můžete přepínat mezi jednotlivými zobrazeními v tomto pořadí: „SPEED - TIME – DISTANCE / RPM - CALORIES - WATTS“.

Pokud během cvičení zmáčknete tlačítko „PAUSE“, program se přeruší. Ukazatele TIME/DISTANCE/CALORIES ukáží dosažená data. Pokud chcete po přerušení opět pokračovat, zmáčknete tlačítko „START“ a program se opět rozjede a naváže na předchozí data.

Zmáčknutím tlačítka „STOP“ program zastavíte. Jeho opětovným zmáčknutím odstraníte cvičební hodnoty a přejdete zpět do hlavního nastavení: MANUAL/PROGRAM/USER/HRC/WATTS.

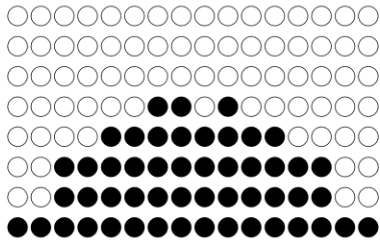
Bodový displej:

Pokud během cvičení nebude dosažena hodnota otáček 30, začne monitor dvakrát rolovat „RPM↑“ po dobu 5 vteřin. Pokud ani po tomto upozornění nebude hodnota dosažena, zobrazí se po dobu 5 vteřin dvakrát nápis „PAUSE“.

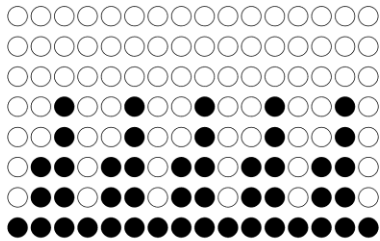
GRAFICKÉ SYMBOLY

Manuální	Tepová frekvence	WATT

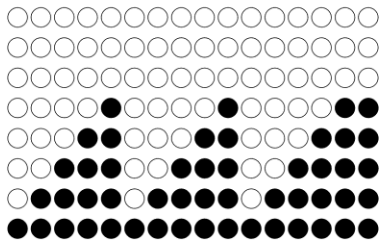
P1



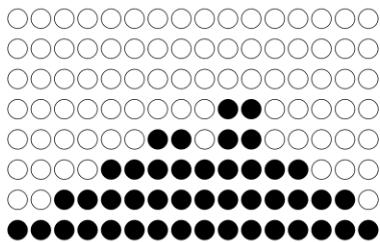
P2



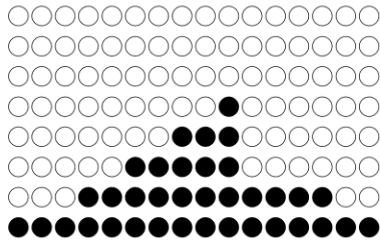
P3



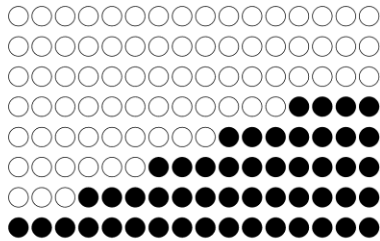
P4



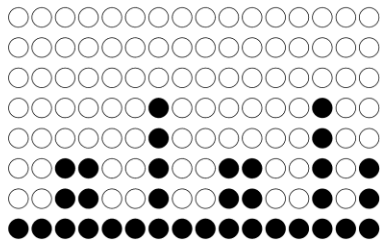
P5



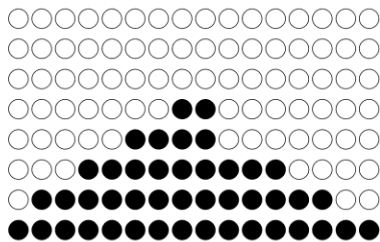
P6



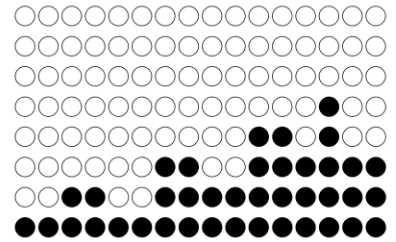
P7



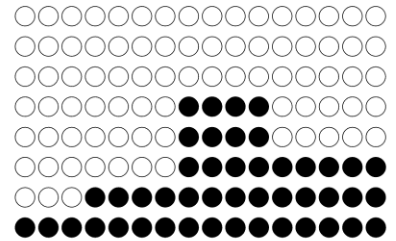
P8



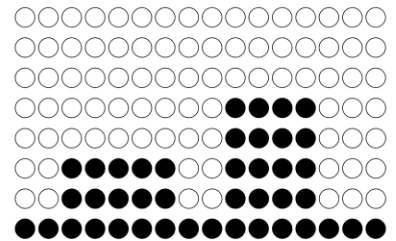
P9



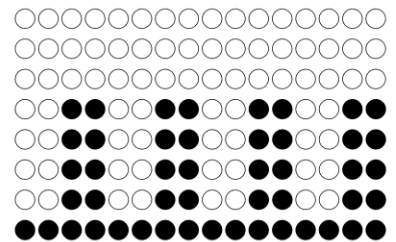
P10



P11



P12



ZÁRUČNÍ PODMÍNKY, REKLAMACE

Všeobecná ustanovení a vymezení pojmů

Tyto záruční podmínky a reklamační řád upravují podmínky a rozsah záruky poskytované prodávajícím na zboží dodávané kupujícím, jakož i postup při vyřizování reklamačních nároků uplatněných kupujícím na dodané zboží. Záruční podmínky a reklamační řád se řídí příslušnými ustanoveními zákona č. 40/1964 Sb., Občanský zákoník, zákona č. 513/1991 Sb., Obchodní zákoník, a zákona č. 634/1992 Sb., Zákon o ochraně spotřebitele, ve znění pozdějších předpisů, a to i ve věcech těmito záručními podmínkami a reklamačním řádem nezmiňovaných.

Prodávajícím je společnost SEVEN SPORT s.r.o. se sídlem Bořivojova 35/878, 13000 Praha, I.Č. 26847264, zapsaná v obchodním rejstříku, vedeném Krajským soudem v Praze oddíl C, vložka 116888.

Vzhledem k platné právní úpravě se rozlišuje kupující, který je spotřebitelem a kupující, který spotřebitelem není.

„Kupující spotřebitel“ nebo jen „spotřebitel“ je osoba, která při uzavírání a plnění smlouvy nejedná v rámci své obchodní nebo jiné podnikatelské činnosti.

„Kupující, který není „spotřebitel“, je podnikatel, který nakupuje výrobky či užívá služby za účelem svého podnikání s těmito výrobky nebo službami. Tento kupující se řídí rámcovou kupní smlouvou a obchodními podmínkami v rozsahu, které se ho týkají a obchodním zákoníkem.

Tyto záruční podmínky a reklamační řád jsou nedílnou součástí každé kupní smlouvy uzavřené mezi prodávajícím a kupujícím. Záruční podmínky a reklamační řád jsou platné a závazné, pokud v kupní smlouvě či v dodatku v této smlouvě či jiné písemné dohodě nebude stranami dohodnuto jinak.

Záruční podmínky

Záruční doba

Prodávající poskytuje kupujícím záruku za jakost zboží v délce 24 měsíců, pokud ze záručního listu, faktury ke zboží, dodacího listu, příp. jiného dokladu ke zboží nevyplývá odlišná délka záruční doby poskytovaná prodávajícím. Zákonná délka záruky poskytovaná spotřebiteli není tímto dotčena.

Zárukou za jakost přejímá prodávající závazek, že dodané zboží bude po určitou dobu způsobilé pro použití k obvyklému, příp. smluvenému účelu a že si zachová obvyklé, příp. smluvené vlastnosti.

Záruční podmínky se nevztahují na závady vzniklé (pokud lze aplikovat na zakoupený produkt):

- zaviněním uživatele tj. poškození výrobku neodbornou repasí, nesprávnou montáží, nedostatečným zasunutím sedlové tyče do rámu, nedostatečným utáhnutím pedálů v klikách a klik ke středové ose
- nesprávnou údržbou
- mechanickým poškozením
- opotřebením dílů při běžném používání (např. gumové a plastové části, pohyblivé mechanismy, kloubové spoje, atd.)
- neodvratnou událostí, živelnou pohromou
- neodbornými zásahy
- nesprávným zacházením, či nevhodným umístěním, vlivem nízké nebo vysoké teploty, působením vody, neúměrným tlakem a nárazy, úmyslně pozměněným designem, tvarem nebo rozměry

Reklamační řád

Postup při reklamaci vady zboží

Kupující je povinen zboží, dodané prodávajícím prohlédnout co nejdříve po přechodu nebezpečí škody na zboží, resp. po jeho dodání. Prohlídku musí kupující provést tak, aby zjistil všechny vady, které je možné při přiměřené odborné prohlídce zjistit.

Při reklamaci zboží je kupující povinen na žádost prodávajícího prokázat nákup a oprávněnost reklamace fakturou nebo dodacím listem s uvedeným výrobním (sériovým) číslem, případně týmiž doklady bez sériového čísla. Neprokáže-li kupující oprávněnost reklamace těmito doklady, má prodávající právo reklamaci odmítnout.

Pokud kupující oznámí závadu, na kterou se nevztahuje záruka (např. nebyly splněny podmínky záruky, závada byla nahlášena omylem apod.), je prodávající oprávněn požadovat plnou úhradu nákladů, které vznikly v souvislosti s odstraňováním závady takto oznámené kupujícím. Kalkulace servisního zásahu bude v tomto případě vycházet z platného ceníku pracovních výkonů a nákladů na dopravu.

Pokud prodávající zjistí (testováním), že reklamovaný výrobek není vadný, považuje se reklamace za neoprávněnou. Proávající si vyhrazuje právo požadovat úhradu nákladu, které vznikly v souvislosti s neoprávněnou reklamací.

V případě, že kupující reklamuje vady zboží, na které se vztahuje záruka podle platných záručních podmínek prodávajícího, provede prodávající odstranění vady formou opravy, případně výměny vadného dílu nebo zařízení za bezvadné. Proávající je se souhlasem kupujícího oprávněn dodat výměnou za vadné zboží jiné zboží plně funkčně kompatibilní, ale minimálně stejných nebo lepších technických parametrů. Volba ohledně způsobu vyřízení reklamace dle tohoto odstavce náleží prodávajícímu.

Prodávající vyřídí reklamaci nejpozději do 30 dnů od doručení vadného zboží, pokud nebude dohodnuta lhůta delší. Za den vyřízení se považuje den, kdy bylo opravené nebo vyměněné zboží předáno kupujícímu. Není-li prodávající s ohledem na charakter vady schopen vyřídít reklamaci v uvedené lhůtě, dohodne s kupujícím náhradní řešení. Pokud k takové dohodě nedojde, je prodávající povinen poskytnout kupujícímu finanční náhradu formou dobropisu.



SEVEN SPORT s.r.o.

Sídlo: Bořivojova 35/878, 130 00, Praha 3, ČR
Centrála: Dělnická 957, 749 01 Vítkov
Reklamace a servis: Čermenská 486, 749 01 Vítkov

IČO: 26847264
DIČ: CZ26847264
Telefon: +420 556 300 970
Mail: eshop@insportline.cz
reklamace@insportline.cz
servis@insportline.cz
Web: www.insportline.cz

SK

inSPORTline s.r.o.

Centrála, reklamácie, servis: Električná 6471, 911 01 Trenčín, SK

IČO: 36311723
DIČ: SK2020177082
Telefón: +421(0)326 526 701
Mail: objednavky@insportline.sk
reklamacie@insportline.sk
servis@insportline.sk
Web: www.insportline.sk

Datum prodeje:

Razítko a podpis prodejce: