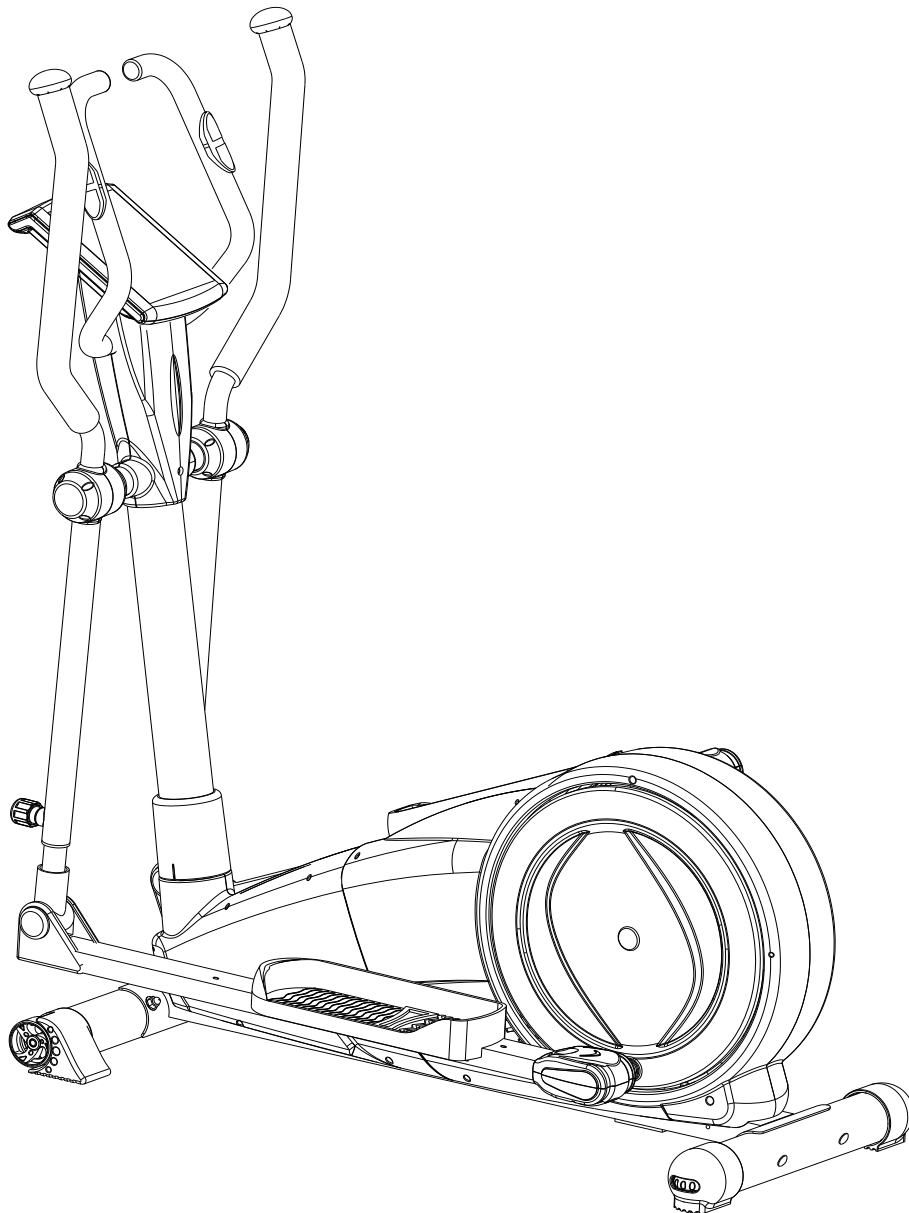




**Uživatelský manuál – CZ**

**IN 163 Eliptický trenažér inSPORTline Atlanta**



## OBSAH

BEZPEČNOSTNÍ UPOZORNĚNÍ.....	3
DŮLEŽITÉ INFORMACE.....	4
SCHÉMA .....	5
SEZNAM DÍLŮ.....	6
PŘEHLED DÍLŮ (OBSAH BALENÍ) .....	10
MONTÁŽ.....	11
OVLÁDÁNÍ POČÍTAČE SM7650.....	16
ZÁRUČNÍ PODMÍNKY, REKLAMACE .....	20

## BEZPEČNOSTNÍ UPOZORNĚNÍ

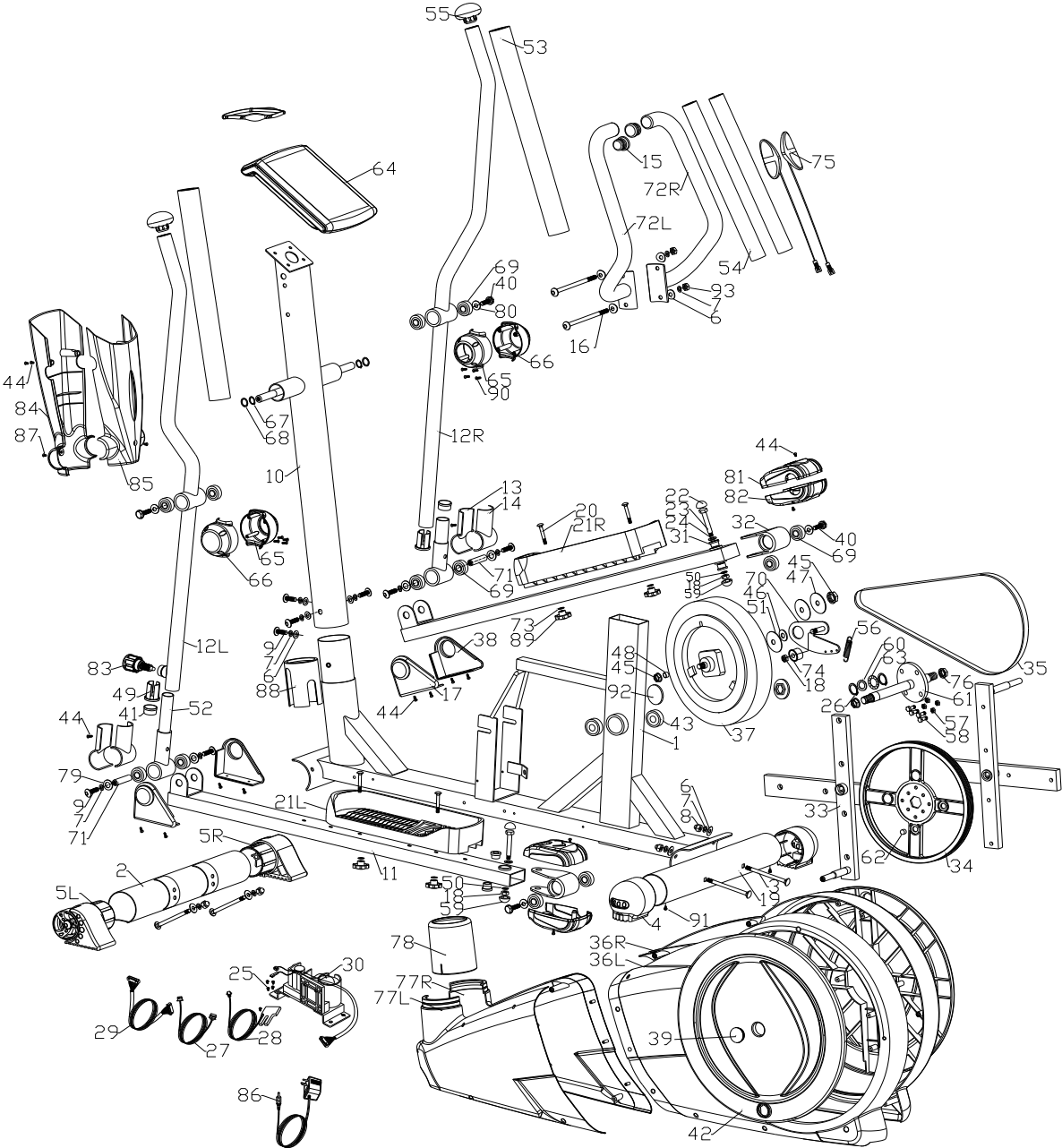


- Z bezpečnostních důvodů provádějte pravidelné kontroly, zda nedošlo k poškození či opotřebením přístroje a jeho dílů.
- Jestliže bude přístroj používat také jiná osoba, je důležité, aby byla obeznámena se všemi pokyny uvedenými v tomto manuálu.
- Na přístroji může současně cvičit pouze 1 osoba.
- Před použitím přístroje zkontrolujte, zda jsou všechny šrouby a matice řádně přitaženy a všechna kloubní spojení v dobrém stavu.
- Před cvičením odstraňte z okolí přístroje všechny nebezpečné předměty s ostrými hranami.
- Přístroj nepoužívejte, pokud není zcela v pořádku a plně funkční.
- Poškozený, opotřebený nebo vadný díl je třeba co nejdříve vyměnit za nový. Přístroj nepoužívejte, dokud nebude řádně opraven.
- Za bezpečnost dětí nesou zodpovědnost rodiče a dohlížející osoby. Díky dětské zvědavosti a zálibě ve hraní mohou nastat nebezpečné situace.
- Než dovolíte dítěti cvičit na přístroji, zvažte jejich psychický a tělesný stav. Děti mohou cvičit na trenažéru pouze za dozoru dospělé osoby, která bude dohlížet na správné použití přístroje. Eliptický trenažér není hračka.
- Kolem celého přístroje je třeba zajistit dostatek volného místa.
- Riziko úrazu se podstatně sníží, pokud nebudou děti přístroj používat bez dohledu dospělé osoby. Díky přirozené zvědavosti a zálibě v hraní by děti mohly přístroj používat nesprávným způsobem.
- Nesprávně vedené nebo nadměrné cvičení může ohrozit Vaše zdraví.
- Po dokončení montáže zkontrolujte, zda jsou správně seřizeny stavěcí nožky a další nastavitelné díly přístroje.
- Přístroj umístěte na rovný povrch a zajistěte jeho stabilitu.
- K cvičení používejte vhodné oblečení a obuv. Nevhodné je oblečení, které by se mohlo do přístroje při cvičení zachytit (např. příliš dlouhé a volné oblečení). Doporučujeme pevnou sportovní obuv s protiskluzovou podrážkou.
- Před zahájením jakéhokoliv cvičebního programu se poradte s lékařem. Lékař Vám může navrhnout vhodný cvičební program a doporučit vhodnou stravu.
- Kategorie eliptického trenažeru - HC (dle normy ČSN EN ISO 20957) určeno pro domácí použití.
- Hmotnost uživatele by neměla být vyšší 150 kg

## DŮLEŽITÉ INFORMACE

- Trenažér sestavte podle pokynů uvedených v manuálu a používejte pouze originální dodané díly. Před zahájením montáže zkontrolujte, zda byly dodány všechny díly uvedené v přehledu dílů.
- Příklad umístěte na suchý a rovný povrch a chraňte jej před vlhkostí. V případě potřeby umístěte pod přístroj vhodnou protiskluzovou podložku, můžete tím předejít poškození plochy pod přístrojem.
- Cvičební přístroje a pomůcky nejsou hračky a je třeba je vždy používat správným způsobem. Proto mohou tento přístroj používat pouze osoby, které jsou obeznámeny s jeho správným provozem.
- Přestaňte okamžitě cvičit, pokud začnete pociťovat závrať, nevolnost, bolest v oblasti hrudníku nebo jakékoliv jiné tělesné potíže. O dalším cvičení se poraďte s lékařem.
- Děti a zdravotně postižení lidé mohou na přístroji cvičit pouze za dohledu způsobilé osoby, která zajistí správný postup při cvičení.
- Při cvičení dbejte opatrnosti a dávejte pozor, abyste se vy ani okolní osoby neporanili o pohyblivé části přístroje.
- Všechny nastavitelné části přístroje musí být nastaveny správně s ohledem na jejich krajní polohy.
- Necvičte bezprostředně po jídle.

# SCHÉMA



## SEZNAM DÍLŮ

Číslo	Díl	Specifikace	Počet kusů
1	Hlavní rám		1
2	Přední nosník	D76x1.5Tx480L	1
3	Vratový šroub	M8x1.25x90L,8.8	4
4	Stavěcí nožka	D76*86	2
5L	Levá krytka předního nosníku	D76*120L	1
5R	Pravá krytka předního nosníku	D76*120L	1
6	Klenutá podložka	D22xD8.5x1.5T	12
7	Pérová podložka	D15.4*D8.2*2.0T	10
8	Kloboučková matice	M8x1.25x15L	4
9	Imbusový šroub	M8x1.25x20L,8.8	8
10	Hlavní tyč konstrukce		1
11	Pedál		2
12L	Levá pohyblivá tyč		1
12R	Pravá pohyblivá tyč		1
13	Spodní krytka pohyblivé tyče (vnější)	100x54x27	2
14	Spodní krytka pohyblivé tyče (vnitřní)	100x54x24	2
15	Koncová krytka pevného madla	D1"*17.5L	2
16	Imbusový šroub	M8x1.25x100L,8.8	2
17	Vnitřní krytka kloubu	115x95x43	2
18	Samojistící matice	M10*1.5*10T	3
19	Zadní nosník	D76x1.5Tx480L	1
20	Vratový šroub	M6*1*45L	4
21LR	Nášlap pedálu	345x150x45	1
22	Krytka hlavy šroubu	D30*17(M12)	2
23	Šestihranný šroub	M10*1.5*66L	2
24	Plochá podložka	D24*D13.5*2.5T	2
25	Křížový šroub s kulatou hlavou	ST4.2x1.4x20L	4
26	Segerová podložka	S-16(1T)	2

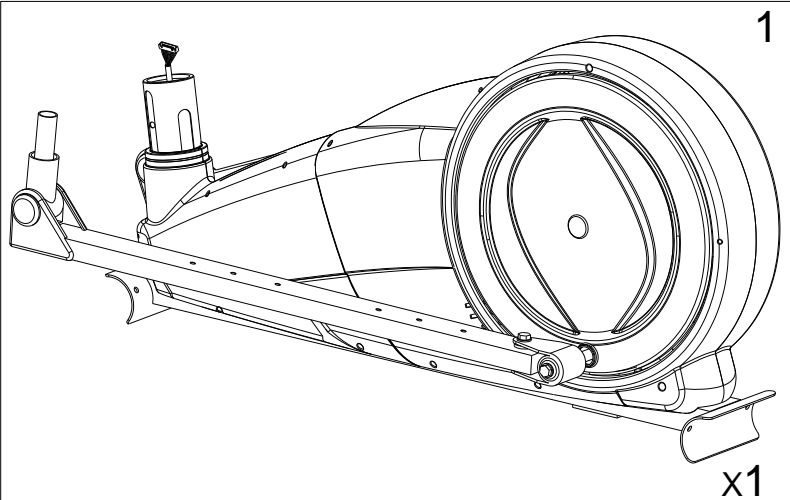
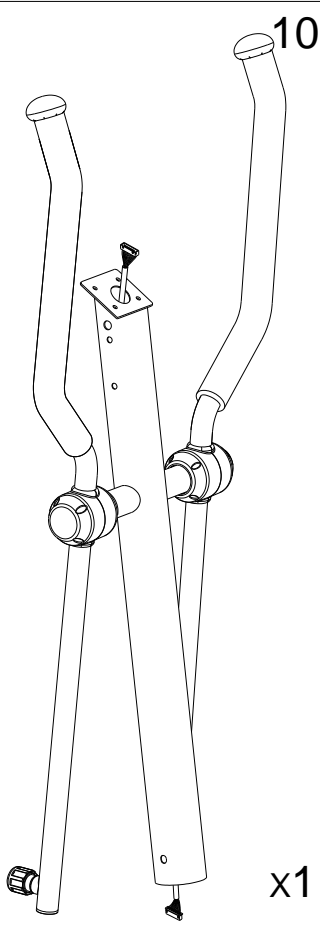
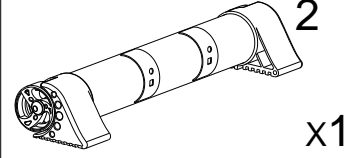
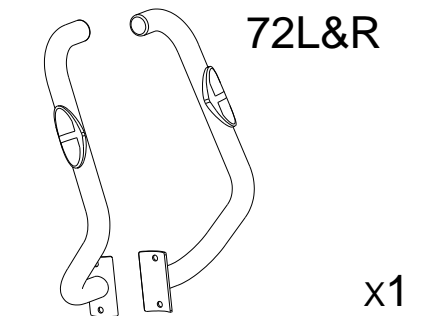
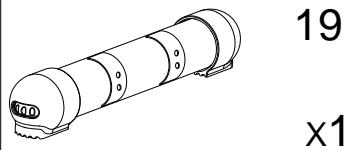
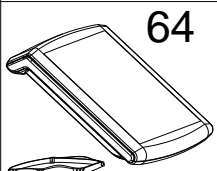

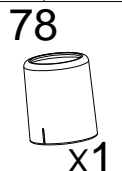
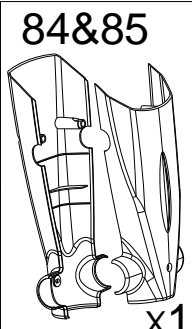
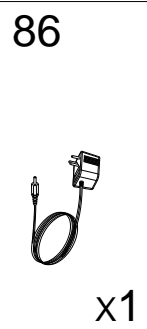
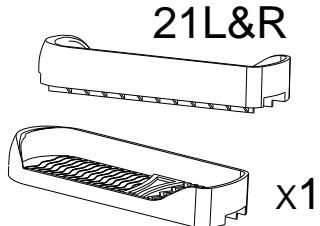
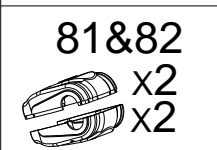



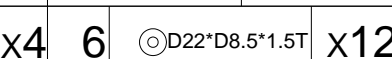
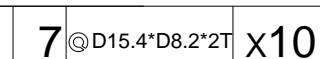

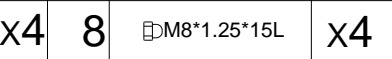
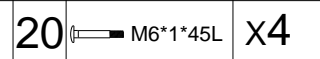

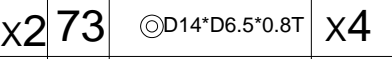
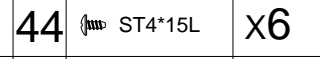
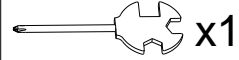
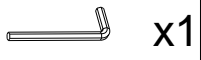
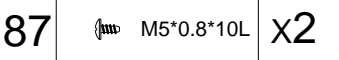
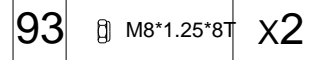
27	Elektrický kabel	700L	1
28	Kabel od hlavního senzoru	700L	1
29	Propojovací kabel	1000L	1
30	Cívka		1
31	Vymezovací vložka	D29*D11.9*9T	4
32	Spojovací díl pedálu – ložiskové pouzdro		2
33	Klika pedálu		2
34	Zátěžové kolo	D310x19	1
35	Hnací řemen	1321 PJ6	1
36L	Levý kryt řemene		1
36R	Pravý kryt řemene		1
37	Magnetický brzdňý systém	D274*138L	1
38	Vnější krytka kloubu	115x95x43	2
39	Boční krytka	D36*14	2
40	Šroub	M8x1.25x20	4
41	Vložka	D38*D26.5*7	2
42	Boční disk		2
43	Ložisko	#6004ZZ	2
44	Křížový šroub s půlkulovou hlavou	ST4x1.41x15L	24
45	Pojistná matice	3/8"-26UNFx6.5T	2
46	Plochá podložka - železná	D30*D10*4.1T	1
47	Plochá podložka	D50*D10*2T	1
48	Vymezovací vložka - menší	D10*D14*3T	1
49	Vložka	D31.8xD28.5x82L	2
50	Plochá podložka	D20*D11*2T	2
51	Plastová plochá podložka	D50*D10*1.0T	2
52	Spodní díl pohyblivé tyče – spojovací díl		2
53	Pěnová rukojeť	D30x7Tx550L	2
54	Pěnová rukojeť	D23x7Tx530L	2
55	Koncová krytka pohyblivé tyče	D1 1/4"*45 L	2

56	Pružina	D4.0xD20x82L	1
57	Samojistící matice	M6x1.0x6T	4
58	Šroub	M6x1.0x15L 8.8	4
59	Krytka hlavy šroubu	D28*17(M10)	2
60	Plochá podložka	D26*D21*1.5T	1
61	Hřídel		1
62	Magnet	M02	1
63	Vlnitá podložka	D27*D21*0.3T	1
64	Počítač	SM-5900-71	1
65	Vnitřní krytka kloubu – pohyblivá tyč	80*55*87	2
66	Vnější krytka kloubu – pohyblivá tyč	80*50*87	2
67	Segerová podložka	S-16(1T)	2
68	Vlnitá podložka	D21xD16x0.3T	2
69	Ložisko	#99502ZZ	12
70	Rameno napínací kladky		1
71	Osa předního kloubu pedálu	D15.85x63.2L	2
72L	Levé pevné madlo		1
72R	Pravé pevné madlo		1
73	Plochá podložka	D14xD6.5x0.8T	4
74	Napínací kladka řemene	D43*25L	1
75	Snímač tepové frekvence	WP1007-09B	2
	Kabel snímače tepové frekvence	500L	2
76	Pojistná matice	M10*1.25*10T	2
77L	Levý přední kryt		1
77R	Pravý přední kryt		1
78	Spodní krytka hlavní tyče		1
79	Plochá podložka	D23*D17*1.2T	4
80	Plochá podložka	D21*D8.5*1.5T	2
81	Horní krytka kliky	125*90*39	2
82	Spodní krytka kliky	125*90*39	2
83	Ruční šroub	D38xM16x1.5xD8x23	2



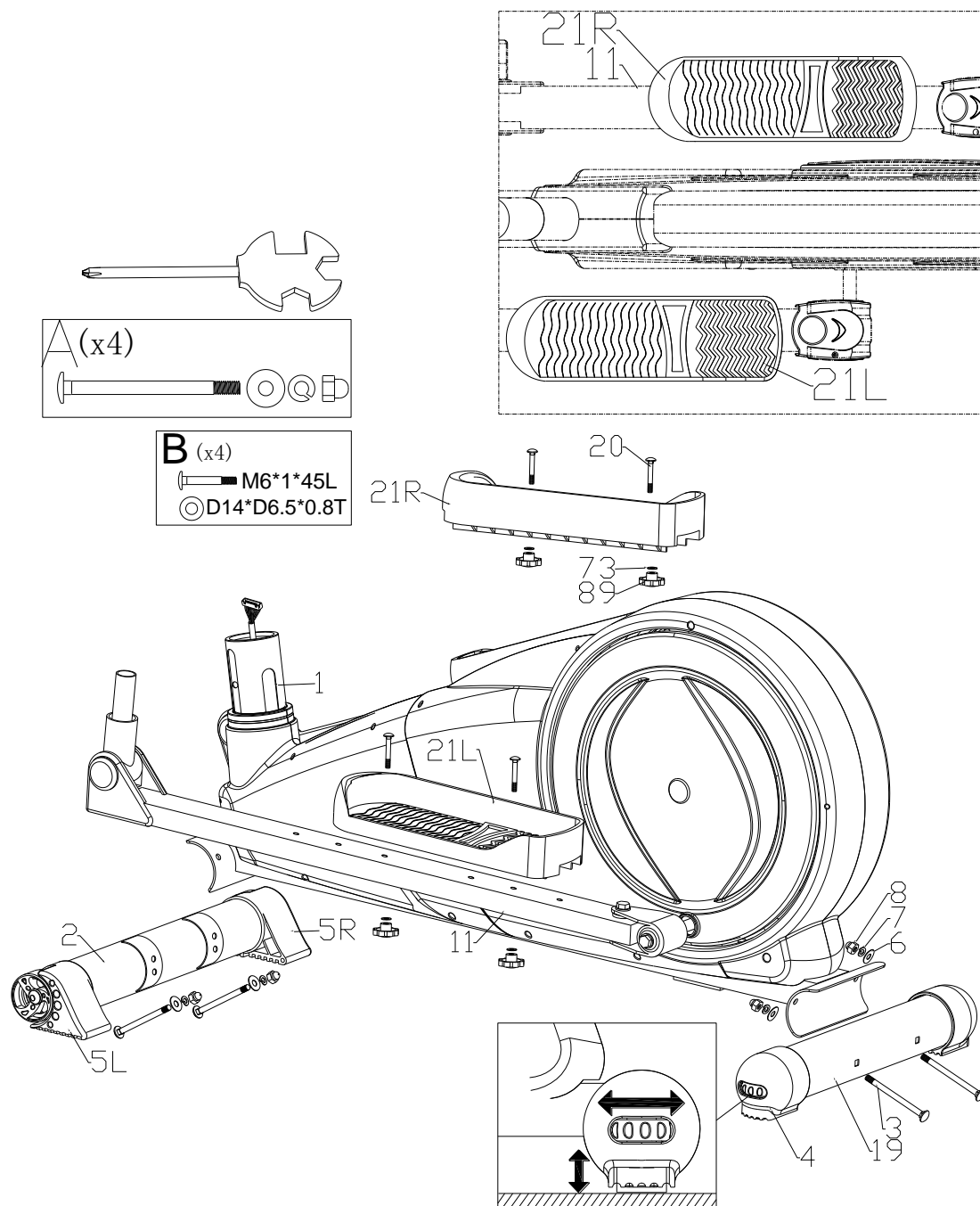
84	Přední kryt počítače	380*150*50	1
85	Zadní kryt počítače	340*150*50	1
86	Adaptér		1
87	Křížový šroub s půlkulovou hlavou	ST4x1.41x15L	2
88	Vložka – hlavní tyč	D71.5*108L	1
89	Ruční matice	D40xM6x12L	4
90	Křížový šroub s půlkulovou hlavou	ST4*1.41*20L	8
91	Křížový šroub s půlkulovou hlavou	ST4x1.41x10.L	2
92	Krytka hlavy šroubu	D35*8	2
93	Samojistící matice	M8*1.25*8T	2

# PŘEHLED DÍLŮ (OBSAH BALENÍ)

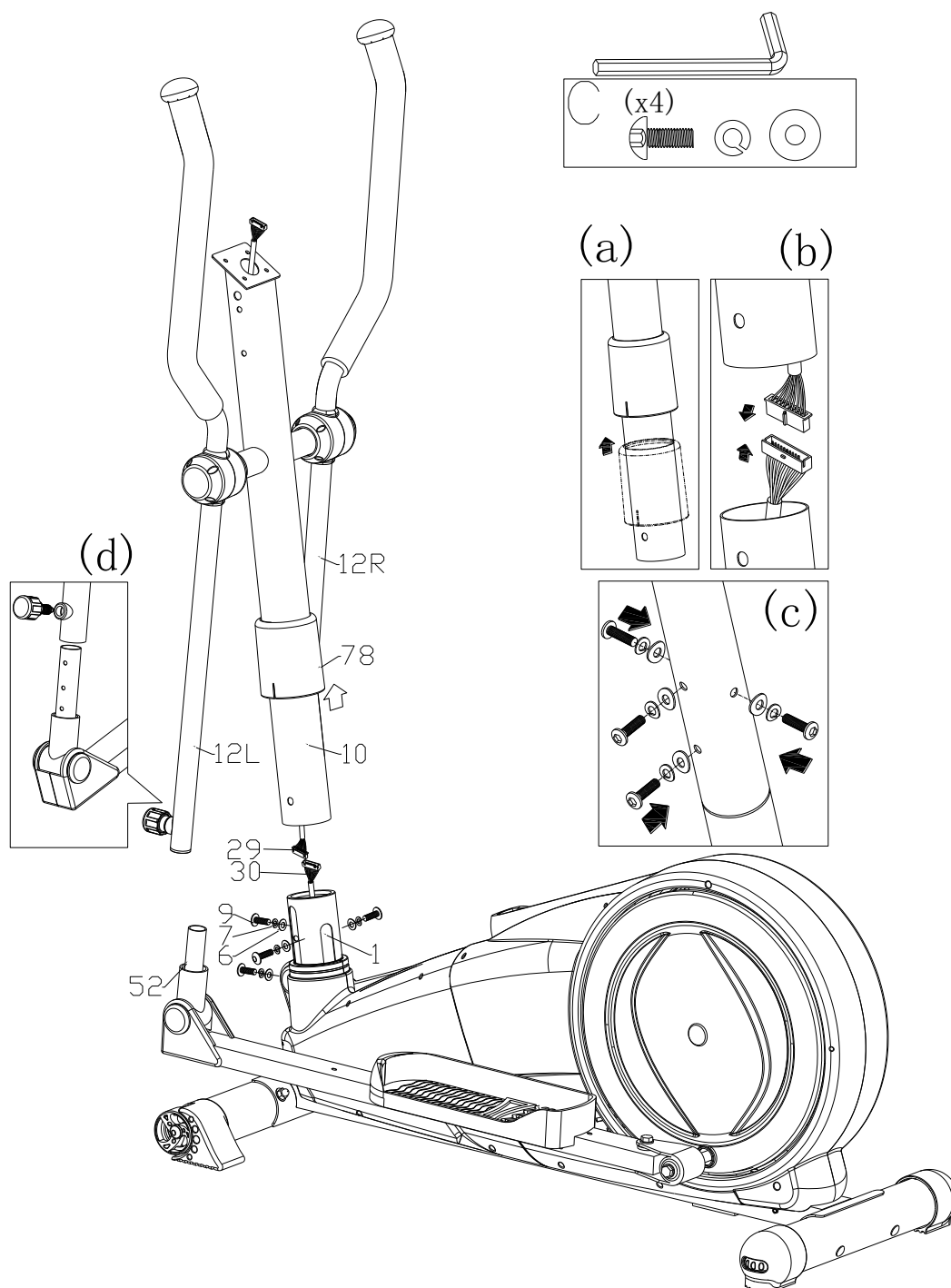
# MONTÁŽ

## KROK 1:



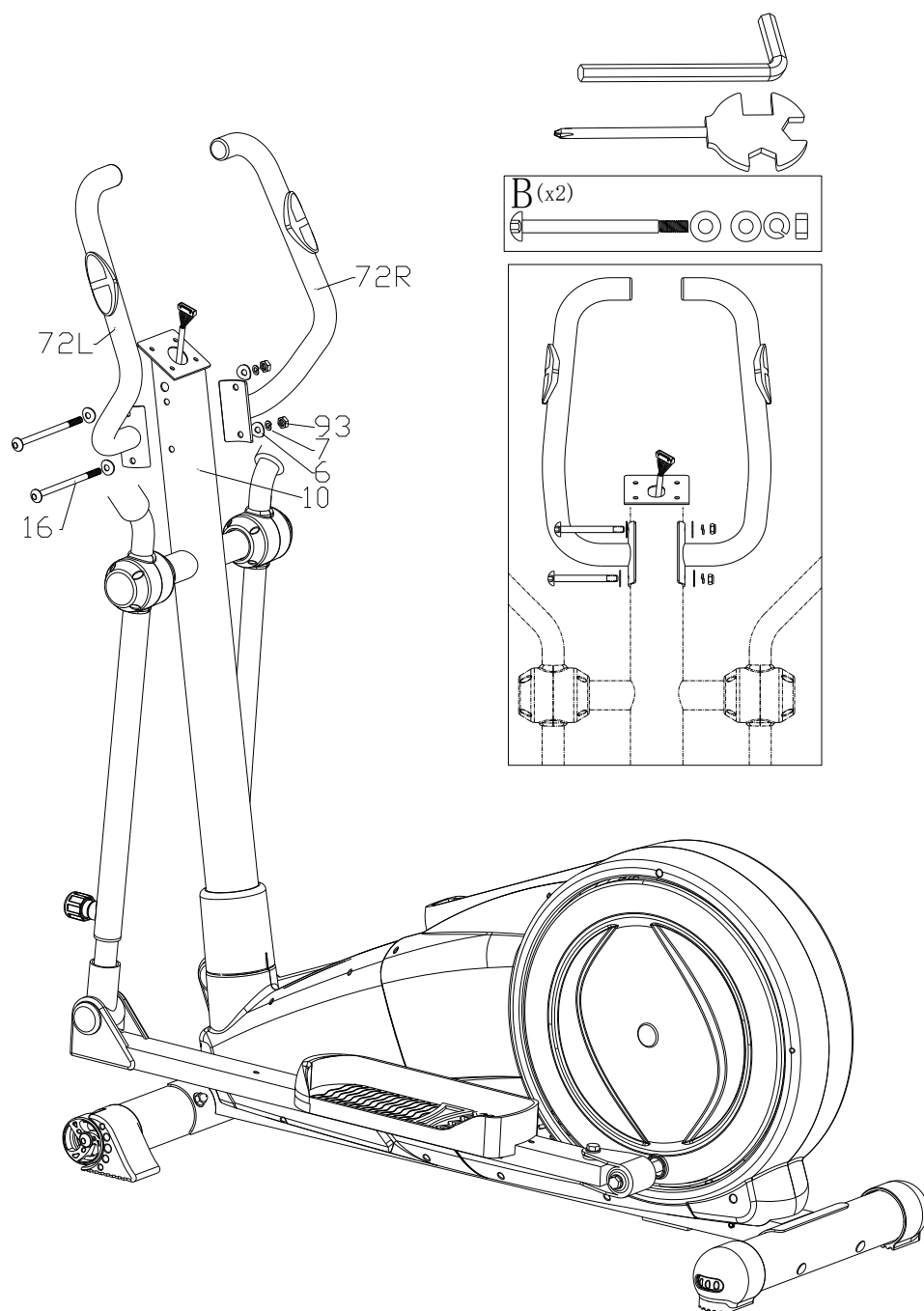
- 1) Připevněte přední nosník (2) a zadní nosník (19) k hlavnímu rámu (1) pomocí vratových šroubů (3), klenutých podložek (6), pérových podložek (7) a kloboučkových matic (8).
- 2) Pomocí zadních stavěcích nožek zajistěte přístroj proti kývání.
- 3) Připevněte pravý a levý nášlap (21L, 21R) k pedálům (11) pomocí vratových šroubů (20), plochých podložek (73) a ručních matic (89).
- 4) Nášlapy pedálů lze nastavit do 3 různých poloh.

## KROK 2:



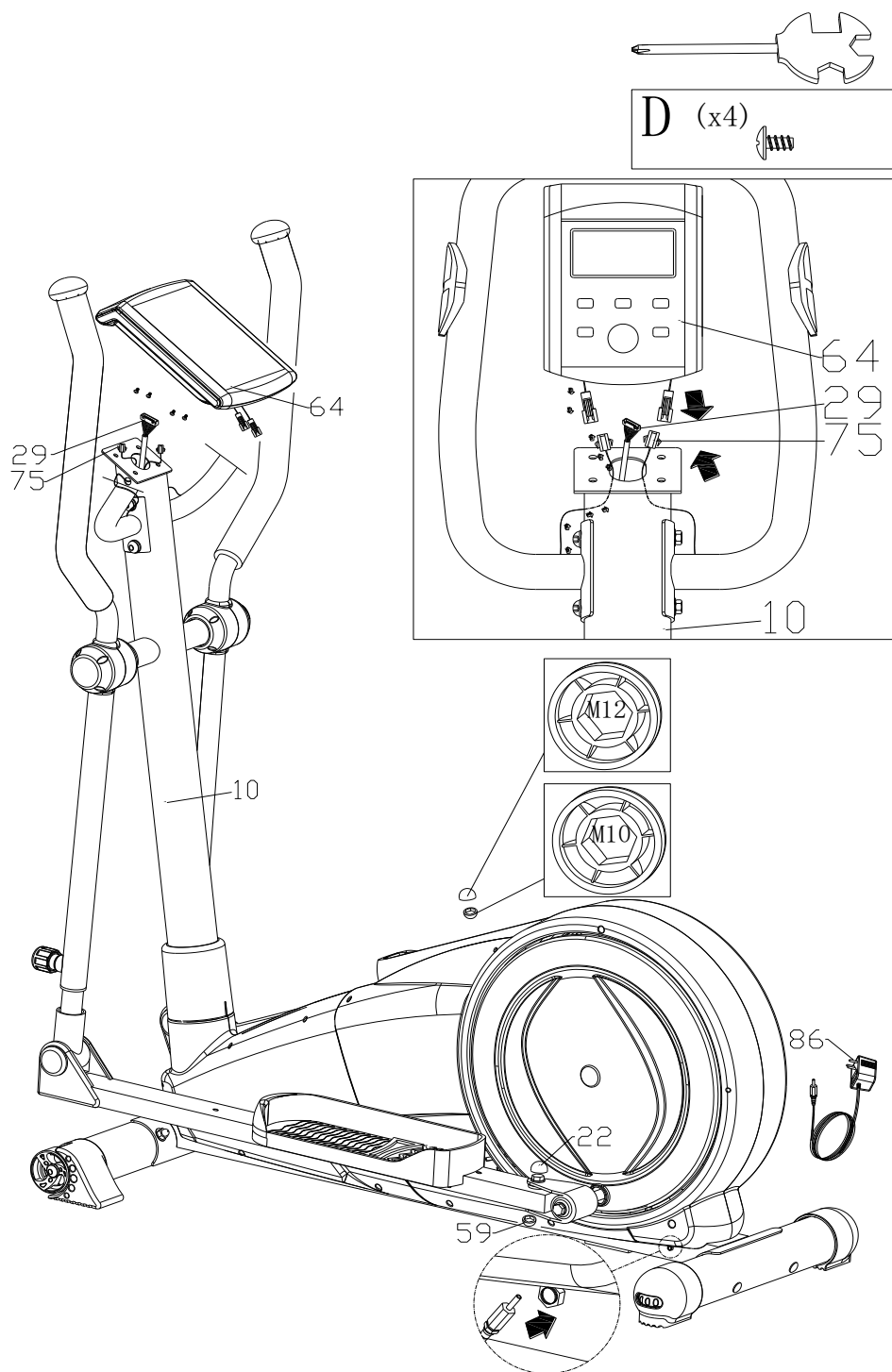
- 1) Během tohoto kroku by měly být přítomny dvě osoby.
- 2) Nejdříve nadzdvihněte krytku hlavní tyče (78) (Obr. A). Poté propojte kabel vedoucí k počítači (29) s kabelem vedoucím z cívky (30) (Obr. B).
- 3) Vložte hlavní tyč (10) do hlavního rámu a upevněte ji pomocí klenutých podložek (6), pérových podložek (7) a imbusových šroubů (9). Posuňte krytku (78) směrem dolů a řádně ji zajistěte (Obr. C).
- 4) Připevněte levé a pravé pohyblivé madlo (12L a 12R) ke spodním částem pohyblivých tyčí (52) pomocí ručních šroubů. (Obr. D)
- 5) Pomocí ručních šroubů lze nastavit délku pohyblivých tyčí.

### KROK 3:



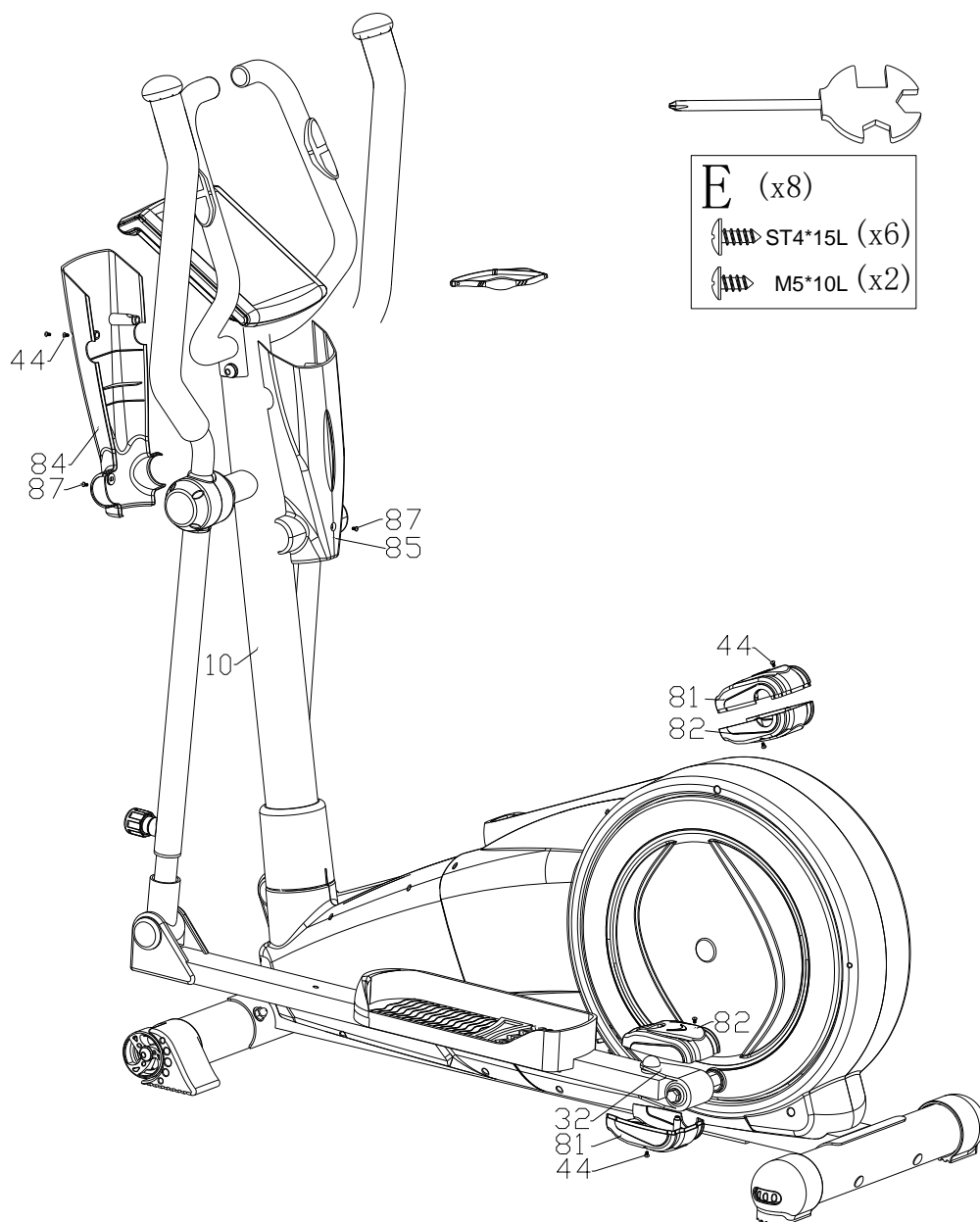
Připevněte levé a pravé pevné madlo (72L a 72R) k hlavní tyči (10) pomocí imbusových šroubů (16), klenutých podložek (6), pérových podložek (7) a kloboučkových matic (93).

#### KROK 4:



- 1) Připojte k počítači (64) propojovací kabel (29) a kabely vedoucí ze snímačů tepové frekvence (75). Poté přišroubujte počítač (64) k hlavní tyči (10).
- 2) Nasadte na hlavy šroubů krytky (22 a 59).

## KROK 5:



- 1) Připevněte na kloub (32) horní a spodní krytku (81 a 82) pomocí šroubů (44).
- 2) Připevněte přední a zadní kryt počítače (84 a 85) k hlavní tyči (10) pomocí šroubů (44 a 87).
- 3) Zapojte napájecí kabel do zdířky v rámu přístroje.

## OVLÁDÁNÍ POČÍTAČE SM7650

### TLAČÍTKA

MODE	V režimu nastavení slouží tlačítko MODE k potvrzení cvičebních údajů a vstup do programů.
RESET	V režimu nastavení stiskněte pro návrat do hlavní nabídky. Přidržením tohoto tlačítka na dobu 2 vteřin obnovíte tovární nastavení počítače.
START/STOP	Tlačítko pro zahájení/ukončení cvičení.
RECOVERY	Vyhodnocení tělesné kondice na základě tepové frekvence po skončení cvičení.
UP	Tlačítko pro přepínání mezi jednotlivými programy a zvýšení hodnoty parametrů.
DOWN	Tlačítko pro přepínání mezi jednotlivými programy a snížení hodnoty parametrů.
BODY FAT	Tlačítko pro změření množství tuku v těle.

### FUNKCE

TIME	Měření délky cvičení. Rozsah nastavení: 0:00 – 99:00
DISTANCE	Měření vzdálenosti překonané při cvičení. Rozsah nastavení: 0.0 – 99.0 km
CALORIES	Měření kalorií spotřebovaných při cvičení. Rozsah nastavení: 0 – 990
PULSE	Měření aktuální tepové frekvence, jednotka: BPM (tepy/minutu) Rozsah nastavení: 0-30 – 230
WATT	Měření výkonu. Rozsah nastavení: 10 – 350
SPEED	Měření aktuální rychlosti. 0.0 – 99.9 km
RPM	Počet otáček za minutu. Rozsah nastavení: 0 – 999



## OVLÁDÁNÍ

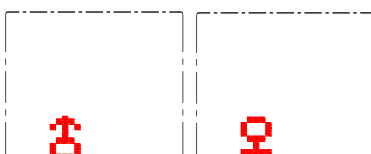
### ZAPNUTÍ

#### NASTAVENÍ OSOBNÍCH ÚDAJŮ UŽIVATELE (U1-U4)

Po skončení automatického testu se počítač přepne do nabídky uživatelských profilů. Pomocí tlačítek UP a DOWN si uživatel může zvolit svůj uživatelský profil (U1-U4) (viz Obrázek 2). Po stisknutí tlačítka MODE přejde uživatel do režimu pro nastavení svých osobních údajů: SEX (pohlaví, Obrázek 3), AGE (věk, Obrázek 4), HEIGHT (výška, Obrázek 5), WEIGHT (váha, Obrázek 6). K potvrzení nastavení uživatelských údajů slouží tlačítko MODE.



Obrázek 2



Obrázek 3



Obrázek 4



Obrázek 5



Obrázek 6



Obrázek 7

Poté přejdete do režimu pro volbu programu (Obrázek 7), jako výchozí je zvolen manuální program (MAN.). Pomocí tlačítek UP a DOWN zvolte požadovaný program. Pořadí programů je následující: MANUAL (manuální) – PROGRAM (přednastavený, Obrázek 8) – USER (uživatelský, Obrázek 9) – H.R.C. (sledování tepu, Obrázek 10) – WATT (sledování výkonu) – MANUAL (manuální).

Pro potvrzení výběru stiskněte MODE.



Obrázek 8



Obrázek 9



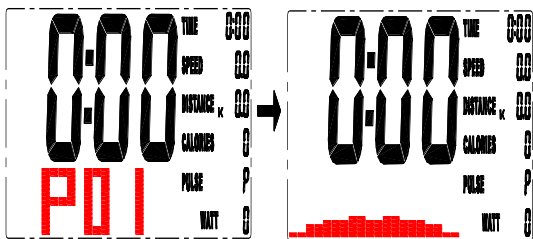
Obrázek 10

#### MANUÁLNÍ PROGRAM – MANUAL MODE

Po zvolení tohoto programu nastavte pomocí tlačítek UP a DOWN požadovaný stupeň zátěže. Pro potvrzení nastavení stiskněte MODE. V průběhu cvičení lze zátěž měnit.

#### PŘEDNASTAVENÝ PROGRAM – PROGRAM MODE

Po vstupu do tohoto programu použijte tlačítka UP a DOWN pro přepínání mezi cvičebními profily P1-P12, potvrďte výběr profilu stisknutím tlačítka MODE. Pomocí tlačítek UP a DOWN lze měnit stupeň zátěže i během cvičení. (Viz Obrázek 11)

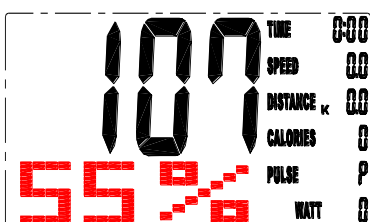


Obrázek 11

### **PROGRAM PRO SLEDOVÁNÍ TEPOVÉ FREKVENCE – H.R.C MODE**

Po vstupu do tohoto programu použijte tlačítka UP a DOWN pro výběr jedné z následujících možností: 55%, 75%, 90% nebo TARGET (manuální nastavení tepu). Výběr potvrďte tlačítkem MODE. (Viz Obrázek 12)

Tepová frekvence se počítá v závislosti na zadaném věku uživatele.

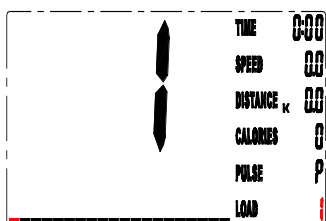


Obrázek 12

**VAROVÁNÍ!** Systém pro monitorování tepové frekvence nemusí být přesný. Přetěžování při tréninku může zavinit vážné zranění nebo smrt. Pokud pociťujete nevolnost, okamžitě ukončete cvičení!

### **UŽIVATELSKÝ PROGRAM – USER MODE**

Po zvolení tohoto programu se rozblíká první sloupeček, který představuje stupeň zátěže v první fázi cvičení. Pomocí tlačítek UP a DOWN a MODE musí uživatel postupně nastavit všechny sloupečky (celkem 20) a vytvořit si tak svůj vlastní cvičební profil. Pro odchod z režimu pro nastavení cvičebního profilu je třeba tlačítko MODE přidržit na dobu 2 vteřin. (Viz Obrázek 13)



Obrázek 13

### **PROGRAM PRO SLEDOVÁNÍ VÝKONU – WATT MODE**

Jako výchozí je pro tento program nastavena hodnota 120. Pomocí tlačítek UP a DOWN může uživatel tuto hodnotu změnit v rozsahu 10 až 350. Nastavení je třeba potvrdit stisknutím tlačítka MODE.

### **TEST TĚLESNÉ KONDICE – RECOVERY**

Pro spuštění této funkce je třeba stisknout tlačítko RECOVERY (během cvičení nebo ihned po jeho skončení) a uchopit snímače tepu. Ihned po stisknutí tlačítka RECOVERY se na displeji začne odpočítávat časový interval 60 vteřin. Po skončení odpočtu se zobrazí výsledek měření v rozsahu F1 – F6. Pro návrat zpět stiskněte opět tlačítko RECOVERY. Po skončení tohoto měření se na displeji bude dále zobrazovat aktuální tep.

## **ZMĚŘENÍ MNOŽSTVÍ TĚLESNÉHO TUKU – BODY FAT**

1. Pro zahájení měření stiskněte tlačítko BODY FAT. Výsledek měření se počítá na základě osobních údajů a zvoleném uživatelském profilu.
2. Během měření musí uživatel pevně držet snímače tepu. Měření trvá 8 vteřin a v jeho průběhu se na displeji bude zobrazovat "--" "--".
3. Po skončení měření se na 30 vteřin zobrazí ukazatel tělesného tuku, procentuální vyjádření tuku v těle a index BMI.
4. Pro návrat do předchozího režimu stiskněte opět tlačítko BODY FAT.

### **- VÝSLEDKY MĚŘENÍ -**

#### **BMI (index tělesného tuku)**

**\*\*\* Údaj BMI je pouze orientační \*\*\***

<b>VYHODNOCENÍ B.M.I</b>	<b>POD VÁHA</b>	<b>NORMÁLNÍ HMOTNOST</b>	<b>MÍRNÁ NADVÁHA</b>	<b>NADVÁHA</b>
<b>VÝSLEDEK</b>	<20	20-24	24.1-26.5	>26.5

#### **BODY FAT (množství tuku v těle)**

**\*\*\* Tabulka pro evropské uživatele \*\*\***

<b>SYMBOL</b>	<b>—</b>	<b>+</b>	<b>▲</b>	<b>◆</b>
<b>MNOŽSTVÍ TĚLESNÉHO TUKU</b>	<b>NÍZKÉ</b>	<b>NÍZKÉ/PRŮMĚR</b>	<b>PRŮMĚR</b>	<b>PRŮMĚR/VYSOKÉ</b>
<b>MUŽ</b>	<13%	13%-25.9%	26%-30%	>30%
<b>ŽENA</b>	<23%	23%-35.9%	36%-40%	>40%

### **POZNÁMKA**

1. Pokud počítač nepracuje správně, zkuste odpojit napájecí adaptér, počkejte alespoň 5 vteřin a opět adaptér připojte.
2. Po dobu šesti vteřin od zapnutí počítače nemačkejte žádná tlačítka, ani na displej nepokládejte žádné předměty.

# ZÁRUČNÍ PODMÍNKY, REKLAMACE

## Všeobecná ustanovení a vymezení pojmů

Tyto záruční podmínky a reklamační řád upravují podmínky a rozsah záruky poskytované prodávajícím na zboží dodávané kupujícím, jakož i postup při vyřizování reklamačních nároků uplatněných kupujícím na dodané zboží. Záruční podmínky a reklamační řád se řídí příslušnými ustanoveními zákona č. 40/1964 Sb., Občanský zákoník, zákona č. 513/1991 Sb., Obchodní zákoník, a zákona č. 634/1992 Sb., Zákon o ochraně spotřebitele, ve znění pozdějších předpisů, a to i ve věcech těmito záručními podmínkami a reklamačním řádem nezmiňovaných.

Prodávajícím je společnost SEVEN SPORT s.r.o. se sídlem Bořivojova 35/878, 13000 Praha, I.Č. 26847264, zapsaná v obchodním rejstříku, vedeném Krajským soudem v Praze oddíl C, vložka 116888.

Vzhledem k platné právní úpravě se rozlišuje kupující, který je spotřebitelem a kupující, který spotřebitelem není.

„Kupující spotřebitel“ nebo jen „spotřebitel“ je osoba, která při uzavírání a plnění smlouvy nejedná v rámci své obchodní nebo jiné podnikatelské činnosti.

„Kupující, který není „spotřebitel“, je podnikatel, který nakupuje výrobky či užívá služby za účelem svého podnikání s těmito výrobky nebo službami. Tento kupující se řídí rámcovou kupní smlouvou a obchodními podmínkami v rozsahu, které se ho týkají a obchodním zákoníkem.

Tyto záruční podmínky a reklamační řád jsou nedílnou součástí každé kupní smlouvy uzavřené mezi prodávajícím a kupujícím. Záruční podmínky a reklamační řád jsou platné a závazné, pokud v kupní smlouvě či v dodatku v této smlouvě či jiné písemné dohodě nebude stranami dohodnuto jinak.

## Záruční podmínky

Záruční doba

Prodávající poskytuje kupujícím záruku za jakost zboží v délce 24 měsíců, pokud ze záručního listu, faktury ke zboží, dodacího listu, příp. jiného dokladu ke zboží nevyplývá odlišná délka záruční doby poskytovaná prodávajícím. Zákonná délka záruky poskytovaná spotřebiteli není tímto dotčena. Rozšířená záruka 60 měsíců s vztahuje na rám stroje.

Zárukou za jakost přejímá prodávající závazek, že dodané zboží bude po určitou dobu způsobilé pro použití k obvyklému, příp. smluvenému účelu a že si zachová obvyklé, příp. smluvené vlastnosti.

## Záruční podmínky se nevztahují na závady vzniklé:

zaviněním uživatele tj. poškození výrobku neodbornou repasí, nesprávnou montáží, nedostatečným zasunutím sedlové tyče do rámu, nedostatečným utáhnutím pedálů v klikách a klik ke středové ose

nesprávnou údržbou

mechanickým poškozením

opotřebením dílů při běžném používání (např. gumové a plastové části, pohyblivé mechanismy, atd.)

neodvratnou událostí, živelnou pohromou

neodbornými zásahy

nesprávným zacházením, či nevhodným umístěním, vlivem nízké nebo vysoké teploty, působením vody, neúměrným tlakem a nárazy, úmyslně pozměněným designem, tvarem nebo rozměry

## Reklamační řád

## Postup při reklamaci vady zboží

Kupující je povinen zboží, dodané prodávajícím prohlédnout co nejdříve po přechodu nebezpečí škody na zboží, resp. po jeho dodání. Prohlídku musí kupující provést tak, aby zjistil všechny vady, které je možné při přiměřené odborné prohlídce zjistit.

Při reklamaci zboží je kupující povinen na žádost prodávajícího prokázat nákup a oprávněnost reklamace fakturou nebo dodacím listem s uvedeným výrobním (sériovým) číslem, případně týmiž doklady bez sériového čísla. Neprokáže-li kupující oprávněnost reklamace těmito doklady, má prodávající právo reklamaci odmítnout.

Pokud kupující oznámí závadu, na kterou se nevztahuje záruka (např. nebyly splněny podmínky záruky, závada byla nahlášena omylem apod.), je prodávající oprávněn požadovat plnou úhradu nákladů, které vznikly v souvislosti s odstraňováním závady takto oznámené kupujícím. Kalkulace servisního zásahu bude v tomto případě vycházet z platného ceníku pracovních výkonů a nákladů na dopravu.

Pokud prodávající zjistí (testováním), že reklamovaný výrobek není vadný, považuje se reklamace za neoprávněnou. Proávající si vyhrazuje právo požadovat úhradu nákladu, které vznikly v souvislosti s neoprávněnou reklamací.

V případě, že kupující reklamuje vady zboží, na které se vztahuje záruka podle platných záručních podmínek prodávajícího, provede prodávající odstranění vady formou opravy, případně výměny vadného dílu nebo zařízení za bezvadné. Proávající je se souhlasem kupujícího oprávněn dodat výměnou za vadné zboží jiné zboží plně funkčně kompatibilní, ale minimálně stejných nebo lepších technických parametrů. Volba ohledně způsobu vyřízení reklamace dle tohoto odstavce náleží prodávajícímu.

Proávající vyřídí reklamaci nejpozději do 30 dnů od doručení vadného zboží, pokud nebude dohodnuta lhůta delší. Za den vyřízení se považuje den, kdy bylo opravené nebo vyměněné zboží předáno kupujícímu. Není-li prodávající s ohledem na charakter vady schopen vyřídít reklamaci v uvedené lhůtě, dohodne s kupujícím náhradní řešení. Pokud k takové dohodě nedojde, je prodávající povinen poskytnout kupujícímu finanční náhradu formou dobropisu.



### SEVEN SPORT s.r.o.

Sídlo: Bořivojova 35/878, 130 00, Praha 3, ČR  
Centrála: Dělnická 957, 749 01 Vítkov  
Reklamacie a servis: Čermenská 486, 749 01 Vítkov

IČO: 26847264  
DIČ: CZ26847264  
Telefon: +420 556 300 970  
Mail: eshop@insportline.cz  
reklamacie@insportline.cz  
servis@insportline.cz  
Web: www.insportline.cz

---

### SK

#### inSPORTline s.r.o.

Centrála, reklamácie, servis: Električná 6471, 911 01 Trenčín, SK

IČO: 36311723  
DIČ: SK2020177082  
Telefón: +421(0)326 526 701  
Mail: objednavky@insportline.sk  
reklamacie@insportline.sk  
servis@insportline.sk  
Web: www.insportline.sk

Datum prodeje:

Razítko a podpis prodejce: