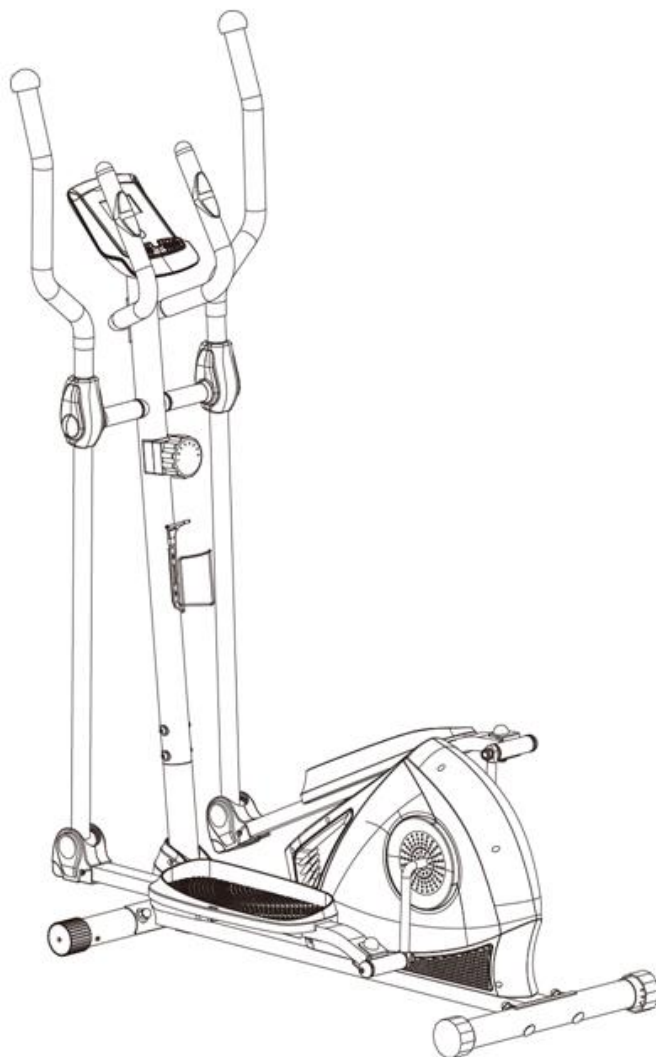




**UŽIVATELSKÝ MANUÁL – CZ**  
**IN 20105 Eliptický trenažer inSPORTline Petyr ET**



# OBSAH

BEZPEČNOSTNÍ POKYNY.....	3
DŮLEŽITÉ INFORMACE.....	3
SLOŽENÍ .....	4
KONZOLE.....	10
ŘEŠENÍ PROBLÉMU .....	11
POUŽITÍ ELIPTICKÉHO TRENAŽERU .....	11
CVIČEBNÍ POKYNY .....	11
ÚDRŽBA.....	12
OCHRANA ŽIVOTNÍHO PROSTŘEDÍ .....	12
NÁKRES .....	13
SEZNAM ČÁSTÍ .....	15
ZÁRUČNÍ PODMÍNKY, REKLAMACE .....	16

## BEZPEČNOSTNÍ POKYNY

- Před prvním použitím si pozorně přečtěte manuál a uschovejte si ho pro budoucí potřebu.
- Pro zajištění maximální bezpečnosti provádějte pravidelné kontroly, zda nedošlo k poškození či opotřebením dílů.
- Jestliže bude přístroj používat také jiná osoba, je důležité, aby byla obeznámena se všemi pokyny uvedenými v tomto manuálu.
- Na přístroji nemůže současně cvičit více než 1 osoba.
- Před použitím přístroje zkontrolujte, zda jsou všechny šrouby a matice řádně přitaženy a všechny kloubové spoje v dobrém stavu.
- Před zahájením cvičení odstraňte z okolí přístroje všechny nebezpečné předměty s ostrými hranami.
- Přístroj používejte pouze tehdy, je-li zcela v pořádku a plně funkční.
- Poškozený, opotřebený nebo vadný díl musí být co nejdříve vyměněn za nový. Eliptikal nepoužívejte, dokud nebude opět zcela v pořádku.
- V důsledku dětské zvědavosti a zálibě ve hraní mohou nastat nebezpečné situace, kdy bude eliptikal používán nesprávným způsobem – za bezpečnost dětí jsou zodpovědní jejich rodiče či jiné dohlížející osoby.
- Než dovolíte dítěti cvičit na přístroji, zvažte jejich duševní a tělesný stav. Děti mohou cvičit pouze za dozoru dospělé osoby, která bude dohlížet na správné použití přístroje. Eliptický treňažer nesmí být nikdy využíván jako hračka pro děti.
- Z bezpečnostních důvodů zajistěte okolo celého přístroje volný prostor o velikosti alespoň 0,6 metru.
- Snižte riziko úrazu na minimum a nedovolte dětem používat přístroj bez dohledu dospělé osoby. Díky jejich přirozené zvědavosti a zálibě v hraní hrozí riziko nesprávného použití přístroje.
- Uvědomte si, že nesprávně vedené nebo nadměrné cvičení může vést k poškození zdraví.
- Před použitím výrobku je třeba jej zajistit proti nežádoucímu pohybu pomocí stavěcích nožek.
- Přístroj umístěte na rovný povrch a zajistěte jeho stabilitu.
- Ke cvičení používejte vhodný oděv a obuv. Necvičte v oblečení, které by se mohlo do přístroje zachytit (např. příliš dlouhé a volné oblečení). Doporučujeme pevnou sportovní obuv s protiskluzovou podrážkou.
- Před zahájením jakéhokoliv cvičebního programu se poraďte s lékařem. Lékař vám může navrhnout vhodný cvičební program a doporučit vhodnou stravu.
- **Maximální nosnost:** 110 kg
- **VAROVÁNÍ!** Systém pro monitorování tepové frekvence nemusí být přesný. Přetěžování při tréninku může zavinit vážné zranění nebo smrt. Pokud pociťujete nevolnost, okamžitě ukončete cvičení!
- **Kategorie:** HC pro domácí použití

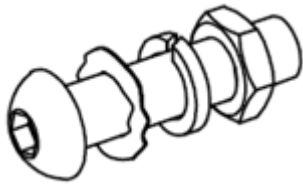

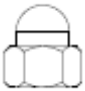





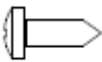


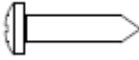

## DŮLEŽITÉ INFORMACE

- Výrobek sestavte podle pokynů uvedených v manuálu a používejte pouze originální dodané díly. Před zahájením montáže zkontrolujte, zda byly dodány všechny díly uvedené v seznamu dílů.
- Přístroj umístěte na suchý a rovný povrch a chraňte jej před vlhkostí. Případně umístěte pod přístroj protiskluzovou podložku. Předejdete tím poškození plochy pod přístrojem.


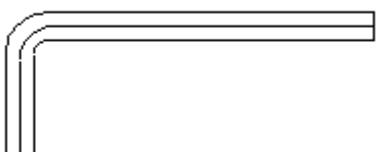
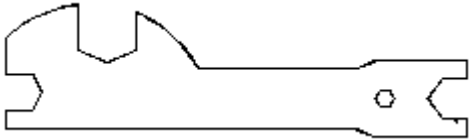
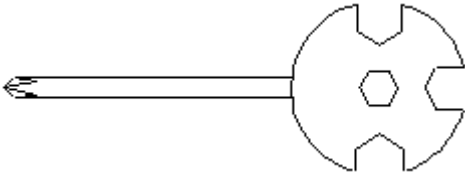
- Je třeba si uvědomit, že cvičební přístroje a jejich příslušenství nejsou určeny ke hraní. Proto mohou eliptický trenažér používat pouze osoby, které jsou obeznámeny s jeho správným provozem.
- Přestaňte okamžitě cvičit, začnete-li pociťovat závrať, nevolnost, bolest v oblasti hrudníku nebo jakékoliv jiné potíže. O dalším cvičení se poradte s lékařem.
- Děti a lidé zdravotně postižení mohou na přístroji cvičit pouze za dohledu osoby, která dohlédne na správný postup při cvičení.
- Při cvičení se vyhněte kontaktu s kloubovými spoji.
- Všechny polohovatelné díly musí být nastaveny s ohledem na jejich krajní polohy.
- Necvičte bezprostředně po jídle.

## SLOŽENÍ

### SPOJOVACÍ MATERIÁL

			
54. Šroub 1/2" – 1 ks		58. Šroub 1/2" – 1 ks	
55. Vlnitá podložka Ø28xØ17x0.3 – 1 ks		55. Vlnitá podložka Ø28xØ17x0.3 – 1 ks	
56. Pružná podložka Ø20xØ13 – 1 ks		56. Pružná podložka Ø20xØ13 – 1 ks	
57. Nylonová matice 1/2" – 1 ks		59. Nylonová matice 1/2" – 1 ks	
			
63. Matice M10 – 4 ks	62. Podložka Ø10xØ25x2.0 – 4 ks	28. Šroub M6x35 – 4 ks	
			
46. Šroub M6x40 – 6 ks	30. Matice M6 – 10 ks	47. Podložka Ø6xØ12x1.0 – 6 ks	
			
31. Šroub ST2.9x12 – 8 ks	62. Podložka Ø6xØ12x1.0 – 4 ks	61. Šroub M10x57 – 4 ks	
			
16. Šroub ST4.2x20 – 4 ks	49. Krytka S13 – 2 ks		

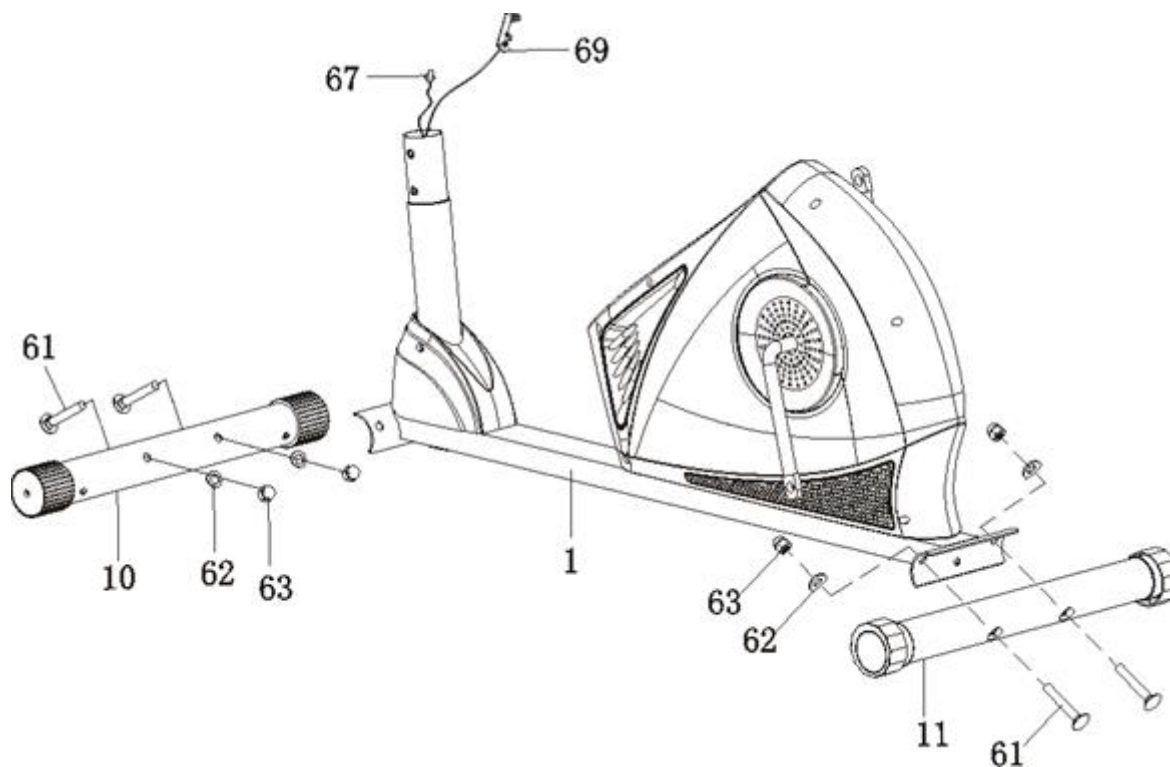
## NÁSTROJE

	
Imbusový klíč S6 – 1 ks	Imbusový klíč S8 – 1 ks
	
Multifunkční klíč – 1 ks	Multifunkční klíč S10, S13, S14, S15 – 1 ks

## KROK 1

Připevněte přední nosník (10) k hlavnímu rámu (1) pomocí 2 šroubů (61) 2 podložek (62) a 2 matic (63).

Připevněte přední nosník (11) k hlavnímu rámu (1) pomocí 2 šroubů (61) 2 podložek (62) a 2 matic (63).



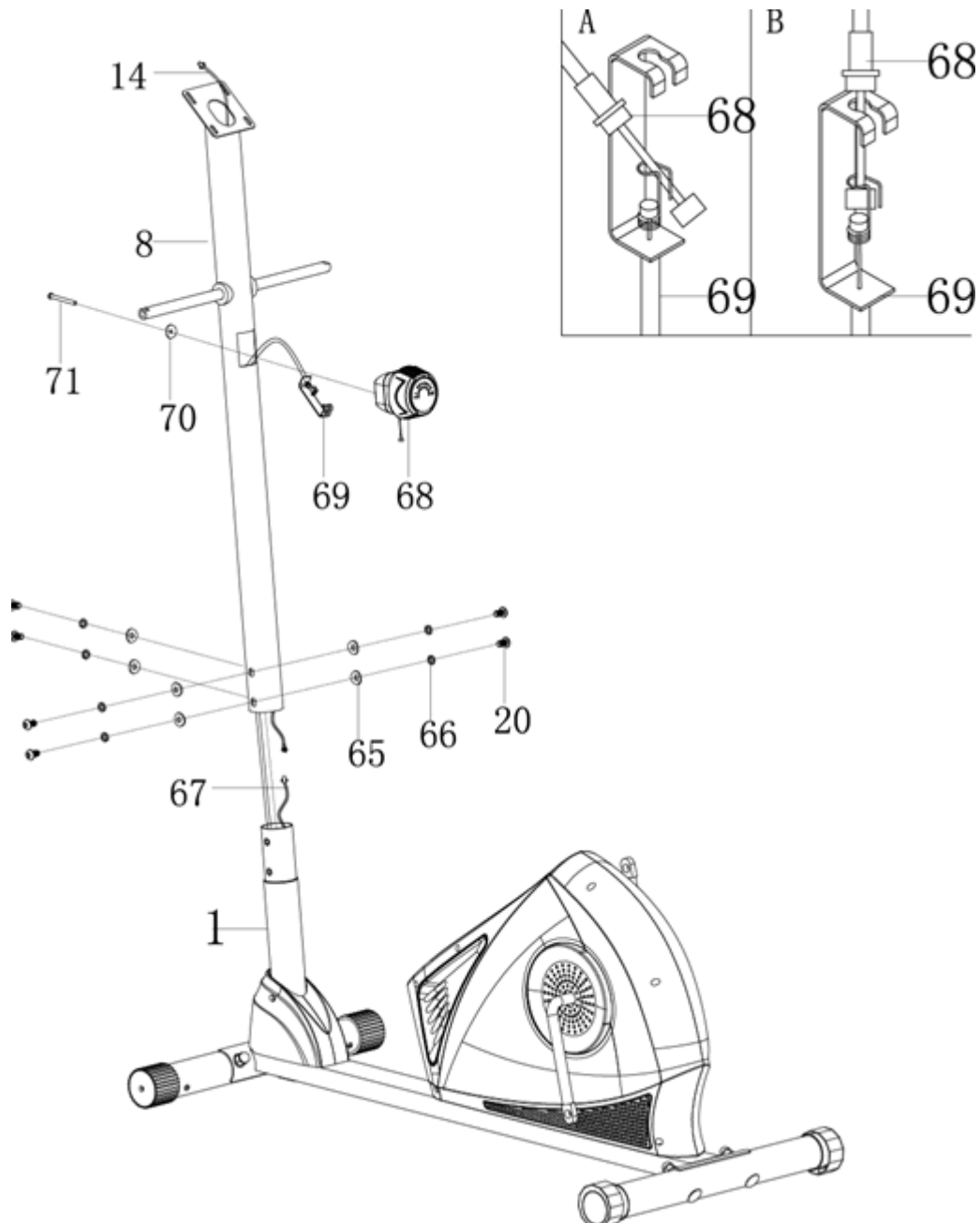
## KROK 2

Odstraňte 6 šroubů (20), 6 podložek (66) z hlavního rámu (1). Vložte kabel napětí (69) skrz spodní otvor předního sloupku (8) a vytáhněte skrz vrchní otvor předního sloupku (8). Spojte kabel senzoru (67) z hlavního rámu (1) s kabelem senzoru I (14) z předního sloupku (8).

Připevněte přední sloupek (8) k hlavnímu rámu (1) a připevněte pomocí 6 šroubů (20), 6 podložek (65), 6 podložek (66). Šrouby řádně dotáhněte.

Odstraňte podložku (70) a šroub (71) z ručního šroubu pro kontrolu zátěže (68). Zahákněte kabely pro úpravu zátěže (68 a 69) jak je zobrazeno na obrázku A. Poté kabel zahákněte dle obrázku B.

Připevněte ruční šroub pro úpravu zátěže (68) k prostřednímu sloupku (8) pomocí velké podložky (70) a šroubu (71) které jste odstranili.



### KROK 3

Odstraňte 2 šrouby (23), 2 podložky (24, 25 a 26) z pravé strany prostředního sloupku (8).

Připevněte levý držák madla (6) na levou stranu sloupku (8) pomocí šroubu (23) a podložek (24, 25, 26) které jste odstranili.

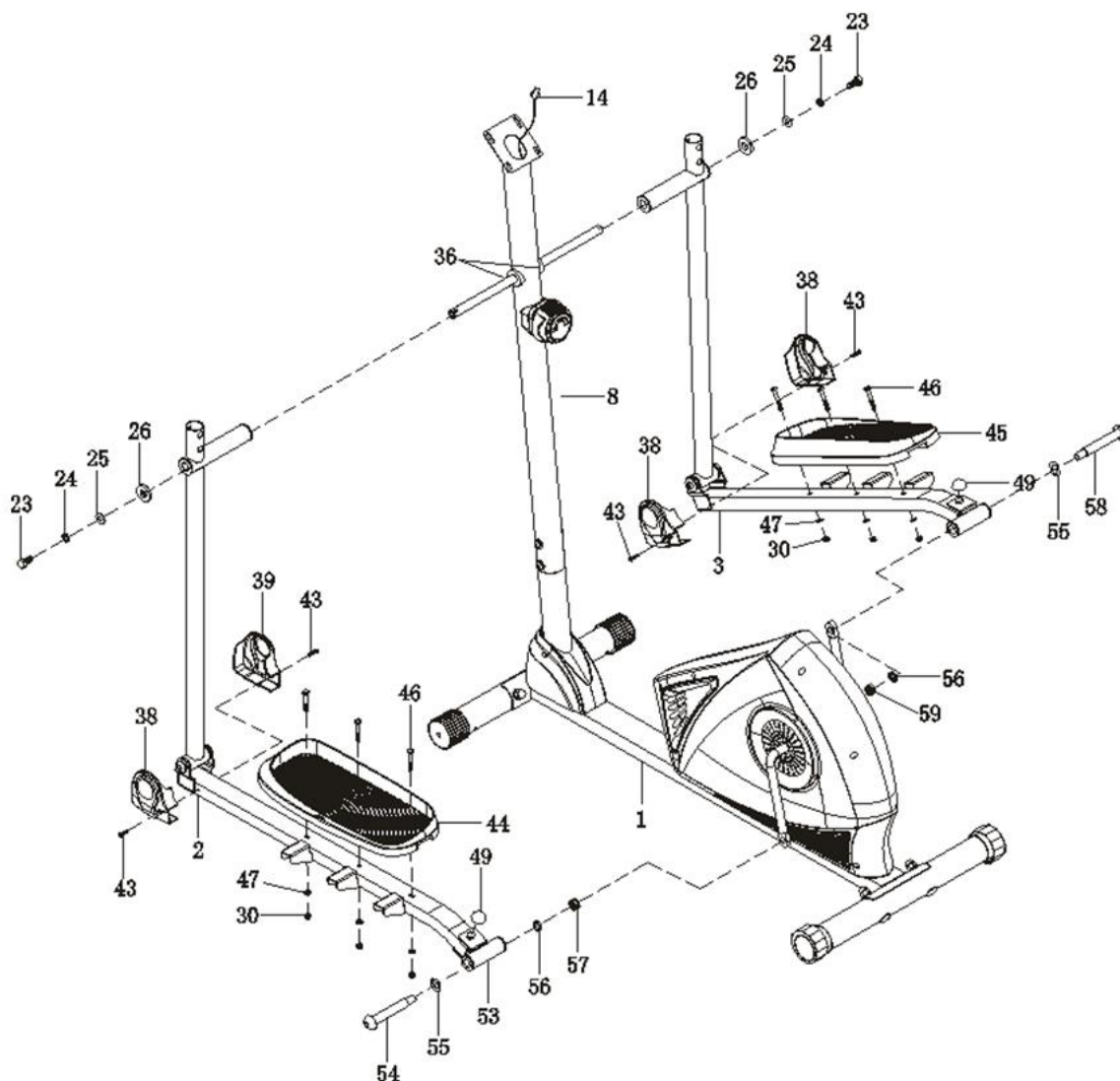
Připevněte držák (53) na levou kliku pomocí šroubu (54), podložek (55,56) a matice (57). Připevněte krytku (49) na šroub (50).

Připevněte levý pedál (44) na levý nosník pedálu (4) pomocí 3 matic (30), 3 podložek (47) a 3 šroubů (46).

Připevněte krytky pedálu A/B (38,39) na levý nosník pedálu (2) pomocí šroubu (43).

Opakujte pro pravou stranu.

**POZNÁMKA:** Šrouby (53) jsou označeny L – levý, R – pravý.

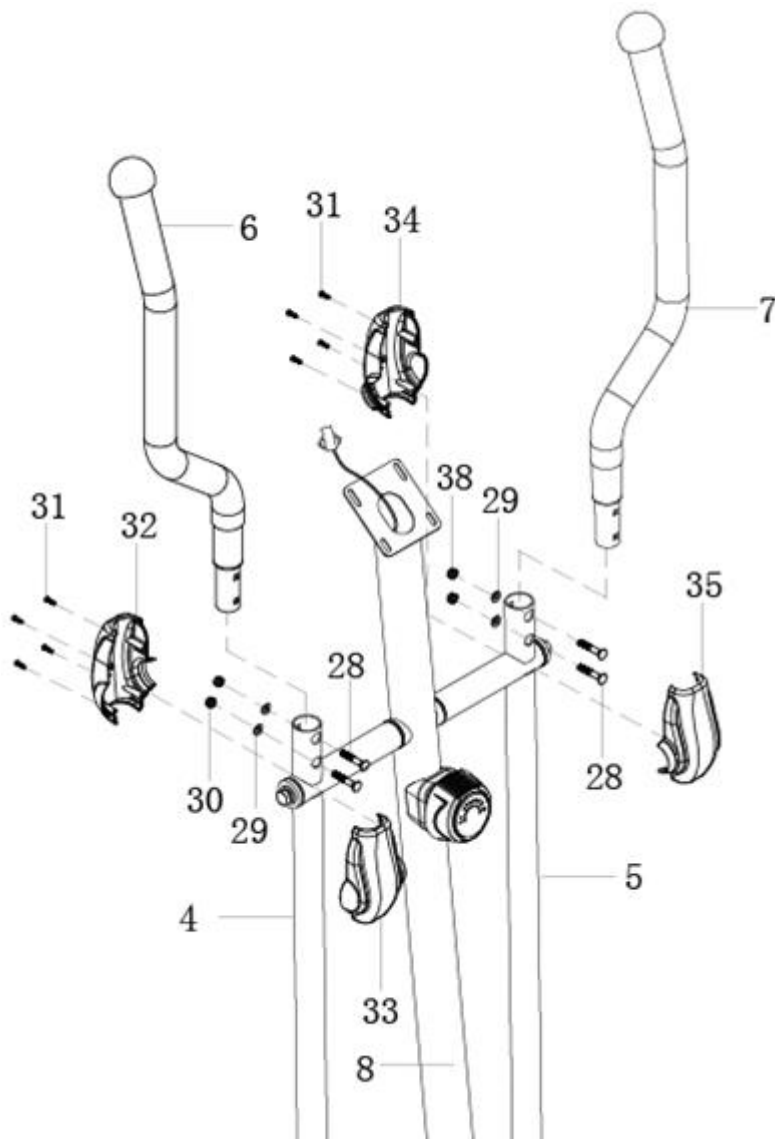


#### KROK 4

Připevněte levé/pravé madlo (6, 7) na levý/pravý držák madel (4, 5) pomocí 4 šroubů (28), 4 podložek (30).

Připevněte levý kryt madel A (32) a levý kryt madel B (33) na levé madlo (4) pomocí 4 šroubů (31).

Připevněte pravý kryt madel A (34) a pravý kryt madel B (35) na pravé madlo (5) pomocí 4 šroubů (31)

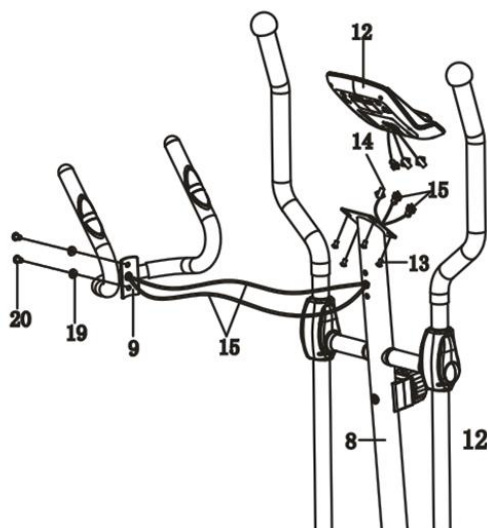




## KROK 5

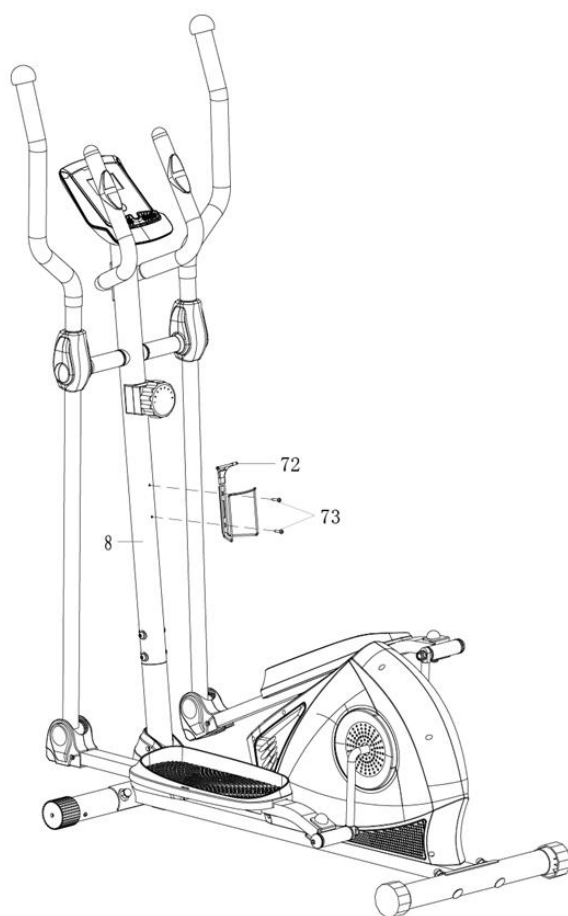
Odstraňte 4 šrouby (13) ze zadní strany konzole (12). Odstraňte 2 šrouby (20) a 2 podložky (19) z předního nosníku (8). Vložte kabely senzoru (15) z madel (9) do otvoru v předním sloupku (8) a vytáhněte vrchní stranou sloupku (8). Připevněte madla (9) k přednímu sloupku (8) pomocí 2 šroubů (20) a 2 podložek (19).

Připojte kabel senzoru I (14) a kabel pulsu senzoru (15) z konzole (12). Připevněte konzoli (12) na prostřední sloupek (8) pomocí 4 šroubů (13).



## KROK 6

Připevněte držák láhve (72) pomocí 2 šroubů (73).



## KONZOLE



### ZOBRAZENÍ

<b>TIME (čas)</b>	00:00 – 99:59 min:sec
<b>SPEED (rychlost)</b>	0,0 – 999,9 km/h, mil/h
<b>DISTANCE (vzdálenost)</b>	0,00-99,99 km, mil
<b>CALORIES (kalorie)</b>	0,0-999,9 kcal
<b>ODOMETR (celkový vzdálenost) dle verze</b>	0,00-99,99 km, mil
<b>PULSE (puls) dle verze</b>	40-200 úderů/min

### TLAČÍTKA

<b>MODE / SELECT</b>	Potvrzení funkce, podržením po dobu 4 sekund vynulujete všechny hodnoty kromě ODOMETR.
<b>SET dle verze</b>	Vloží hodnotu, kromě ODOMETR.
<b>RESET / CLEAR dle verze</b>	Vynuluje hodnoty kromě ODOMETR.

### FUNKCE

<b>TIME, TMR (čas)</b>	Zobrazuje čas tréninku
<b>SPEED, SPD (rychlost)</b>	Zobrazuje aktuální rychlost
<b>DISTANCE, DST (vzdálenost)</b>	Zobrazuje vzdálenost
<b>CALORIES, CAL (kalorie)</b>	Zobrazuje spálené kalorie (pouze orientační údaj)
<b>ODOMETR (celková vzdálenost) dle verze</b>	Zobrazí celkovou vzdálenost, hodnota se vynuluje

	při výměny baterie.
<b>PULSE, PUL (pulse) dle verze</b>	Zobrazí tepovou frekvenci, uživatel musí držet destičky pro měření pulsu
<b>SCAN</b>	Automaticky zobrazuje funkce v pořadí: TIME, SPEED, DISTANCE, CALORIES, PULSE, ODOMETR

**BATERIE:** Konzole používá dvě AA baterie ,jednu AAA baterii nebo jednu 1,5V baterii.

## ŘEŠENÍ PROBLÉMU

Eliptikal není stabilní	Vyrovnejte eliptikal pomocí vyrovnávacích nožek
Konzole nezobrazuje data	Zkontrolujte stav a připojení kabelů Zkontrolujte stav baterií Vyměňte baterie
Nefunguje měření srdeční činnosti	Ujistěte se, že jsou kabely správně zapojeny Vždy držte oba senzory Příliš tlačíte na destičky pro měření pulsu.
Eliptikal vrže při použití	Utáhněte šrouby a matice, zkontrolujte spoje

## POUŽITÍ ELIPTICKÉHO TRENAŽERU

Eliptický trenažér je populární fitness stroj, jeden z nejnovějších a nejefektivnějších trenažerů pro domácí trénink.

Při cvičení na eliptickém trenažeru se nohy pohybují po eliptické křivce.

Eliptický trenažer je častou náhradou za rotopedy a běžecké pásy, protože je šetrnější pro vaše klouby. Díky držadlům procvičujete i vrchní polovinu těla.

Při cvičení přenášíte váhu z jedné nohy na druhou. Snažte se udržovat vzpřímený a přirozený postoj. K tomu vám pomůžou úchyty. Najděte si ideální místo na držení rukojetí a snažte se pohybovat co nejpřirozeněji.

## CVIČEBNÍ POKYNY

Řádné cvičení se zahajuje zahřívací fází a ukončuje oddechovými cviky. Zahřívací fáze by měla připravit tělo pro následnou zátěž. Oddechové cviky by pak měly zamezit svalovému poranění a křečím. Provádějte zahřívací a oddechové cviky dle tabulky níže.



### Doteky prstů na noze

Překloňte se v bocích. Mějte uvolněná záda a paže a předkloňte se vpřed k prstům na noze. Vytrvejte v pozici 15 vteřin. Mírně pokrčte kolena.



### Horní partie stehien

Jednou rukou se opřete o zeď. Jednu ruku dejte dolů za sebe a uchopte chodidlo. Přitáhněte ho k hýždím, nakolik to jde. Vydržet 30 vteřin a opakujte u druhé nohy.



### **Podkolenní partie**

Posadte se napněte pravou nohu. Chodidlo levé nohy přimkněte k pravému vnitřnímu stehnu. Pravou paži napněte ke špičce natažené nohy. Vydržte 15 vteřin a povolte. Opakujte totéž u levé nohy.



### **Vnitřní strany stehen**

Posadte se na podlahu se špičkami nohou u sebe. Kolena směřují ven. Přitáhněte chodidla ke tříslům. Kolena tlačte dolů. Vydržte 30-40 vteřin, pokud možno.



### **Lýtka a Achillova šlacha**

Opřete se o zeď s jednou nohou dozadu a s pažemi směrem vpřed. Pravou nohu napněte a levou nohu ponechte na zemi. Levou nohu přikrčte a tlačte vpřed tak, že kyčle tlačíte směrem ke zdi. Vydržet 30-40 vteřin. Nohy mějte napnuté a opakujte s druhou nohou.

## **ÚDRŽBA**

- Použijte jen měkký hadřík a jemný prostředek na čištění.
- Plastové části nečistěte abrazivy nebo rozpouštědly.
- Po každém použití setřete pot.
- Zařízení chraňte před vlhkostí a extrémními teplotami.
- Zařízení, počítač a konzoli chraňte před přímým sluncem.
- Pravidelně kontrolujte dotažení všech šroubů a matic.
- Skladujte na suchém a čistém místě mimo dosah dětí.

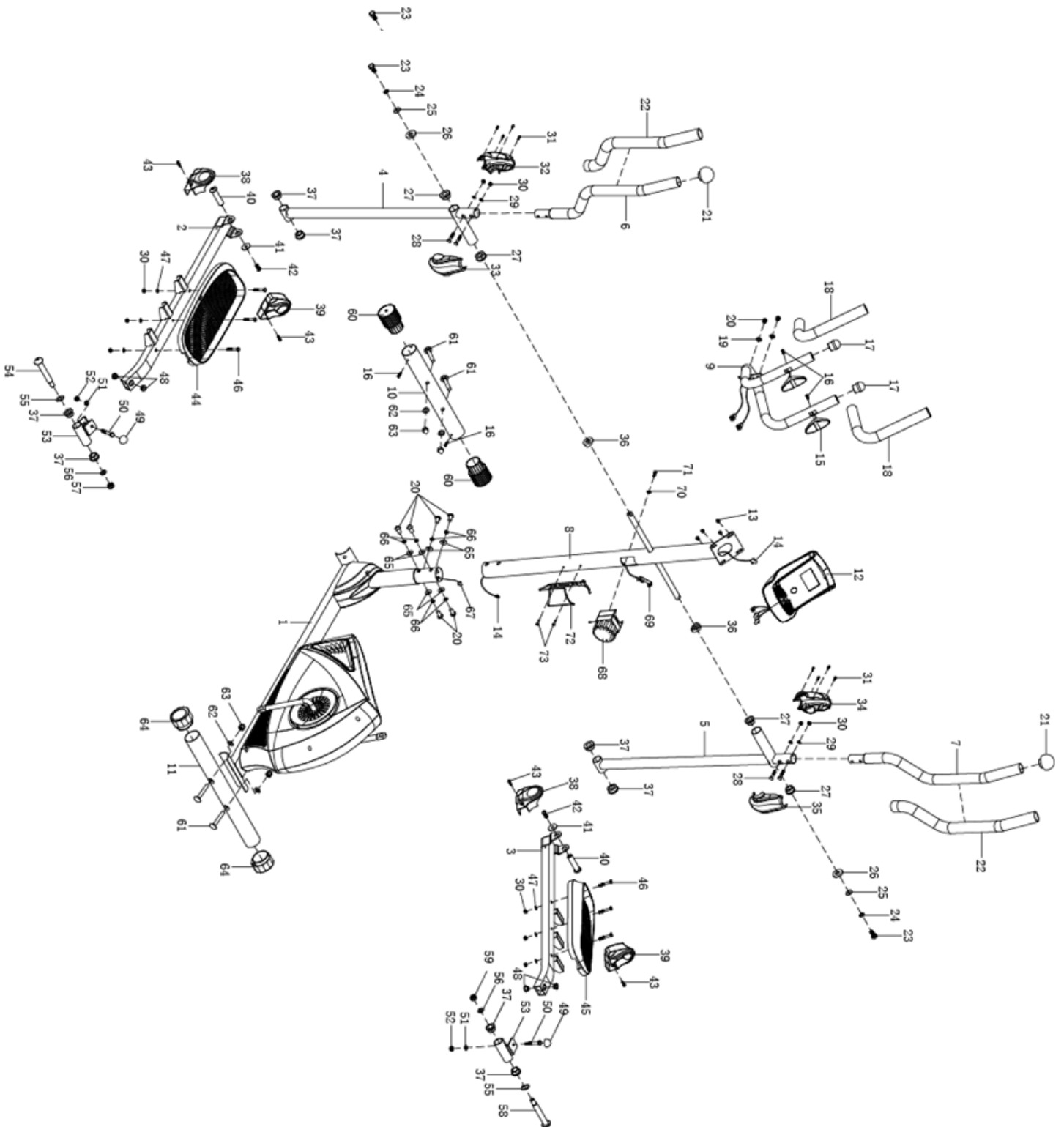
## **OCHRANA ŽIVOTNÍHO PROSTŘEDÍ**

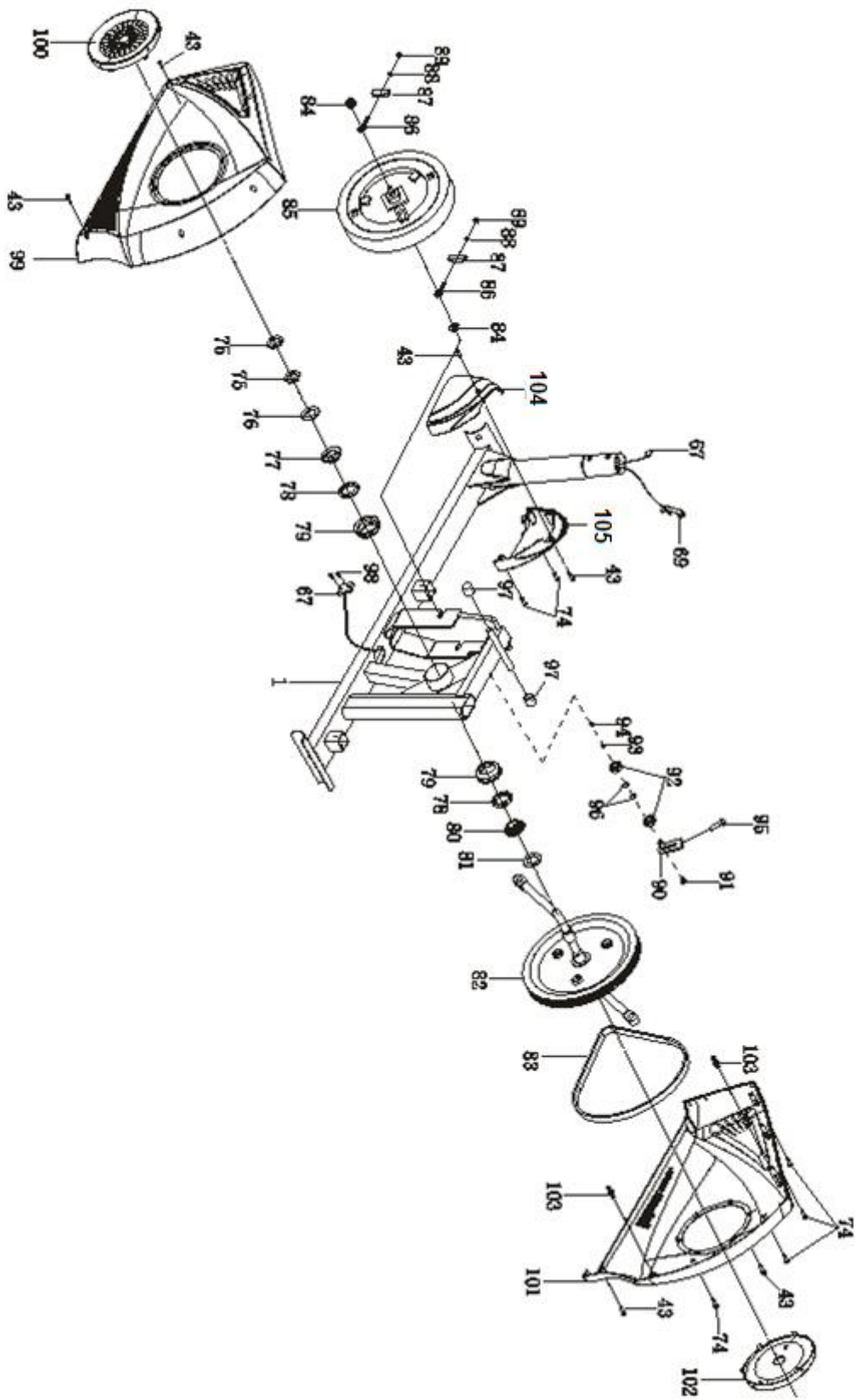
Po uplynutí životnosti produktu nebo v případě, že by další oprava již byla ekonomicky nevýhodná, se výrobku zbavte v souladu s místními předpisy a šetrně k životnímu prostředí. Výrobek odneste na nejbližší sběrné místo k tomu určené.

Předpisovou likvidací pomůžete zachovat cenné přírodní zdroje a napomůžete prevenci negativních dopadů na životní prostředí, případně na lidské zdraví. Pokud si nejste jisti, konzultujte věc s místně příslušnými odpovědnými orgány, aby nedošlo k porušení předpisů a následné sankci.

Baterie nevhazujte mezi běžný odpad, ale odevzdejte je na místa určená pro recyklaci.

# NÁKRES





## SEZNAM ČÁSTÍ

Ozn.	Název	Ks.	Ozn.	Název	Ks.
1	Hlavní rám	1	37	Průchodka Ø29 x Ø16x14	8
2	Levý nášlap	1	38	Kryt nášlapu – B	2
3	Pravý nášlap	1	39	Kryt nášlapu – A	2
4	Levý držák madla	1	40	Šroub Ø15.8x62.5xM8	2
5	Pravý držák madla	1	41	Velká podložka Ø8xØ20x2.0	2
6	Levé madlo	1	42	Šroub M8x20	2
7	Pravé madlo	1	43	Šroub ST4.2*25	10
8	Přední sloupek	1	44	Levý pedál	1
9	Rukojeť	1	45	Pravý pedál	1
10	Přední nosník	1	46	Šroub M6x40	6
11	Zadní nosník	1	47	Podložka Ø6x12x1.0	6
12	Konzole	1	48	Plastové pouzdro Ø18xØ 8x5	4
13	Šroub M5x10	4	49	Krytka matice S13	2
14	Kabel senzoru 1100 mm	1	50	Šroub M8x50	2
15	Kabel pulsu 750 mm	2	51	Podložka Ø16x8x1.5	2
16	Šroub ST4.2x20	4	52	Matice M8	2
17	Koncovka rukojetí	2	53	Konzola ve tvaru U	2
18	Pěnový válec	2	54	Šroub levého nášlapu	1
19	Prohnutá podložka	2	55	Prohnutá podložka Ø28xØ17x0.3	2
20	Šroub M8x15	8	56	Pružná podložka Ø20	2
21	Koncovka madel	2	57	Levá matice 1/2"	1
22	Pěnový válec	2	58	Šroub pravého nášlapu	1
23	Šroub M10x18	2	59	Pravá matice 1/2"	1
24	Pružná podložka Ø18x10x2	2	60	Koncovka předního nosníku	2
25	Velká podložka Ø10x Ø20x2.0	2	61	Šroub M10x57	4
26	Podložka Ø28x5.0	2	62	Velká podložka Ø10	4
27	Pouzdro nápravy	4	63	Matice M10	4
28	Šroub M6x35	4	64	Koncovka zadního nosníku	2
29	Prohnutá podložka Ø6	4	65	Prohnutá podložka Ø8*Ø20*2	6
30	Matice M6	10	66	Pružná podložka Ø8	6
31	Šroub ST2.9*12	8	67	Kabel senzoru 1800 mm	1
32	Levá krytka madla A	1	68	Ruční šroub	1
33	Levá krytka madla B	1	69	Kabel napětí 1600 mm	1
34	Pravá krytka madla A	1	70	Velká podložka Ø20x5.2	1
35	Pravá krytka madla B	1	71	Šroub M5x45	1
36	Průchodka Ø32 x Ø16x5	2	72	Držák láhve	1

73	Šroub ST4.8x15	1	90	Držák volnoběžného kola	1
74	Šroub ST4.2x25	6	91	Šroub M8*10	1
75	Matice 7/8"	2	92	Ložisko 6000ZZ	2
76	Podložka Ø23xØ34.5x2.5	1	93	Podložka Ø6*Ø12*1	1
77	Matice ložiska I 7/8"	1	94	Šroub M6*10	1
78	Ložisko	2	95	Šroub M8*30	1
79	Pouzdro ložiska	2	96	Podložka Ø10.2*Ø14*1	2
80	Matice ložiska I 15/16"	1	97	Gumová zarážka	2
81	Podložka I Ø24x40x3.0	1	98	Šroub ST2.9x12	2
82	Klika s řemenicí	1	99	Levý kryt řetězu	1
83	Řemen	1	100	Levý kryt kliky	1
84	Matice M10*1.0*6	2	101	Pravý kryt řetězu	1
85	Setrvačnick	1	102	Pravý kryt kliky	1
86	Šroub M6*36	2	103	Plastový čep	2
87	Konzola	2	104	Levý kryt	1
88	Pružná podložka Ø6	2	105	Pravý kryt	1
89	Matice M6	2			

## ZÁRUČNÍ PODMÍNKY, REKLAMACE

### Všeobecná ustanovení a vymezení pojmů

Tyto záruční podmínky a reklamační řád upravují podmínky a rozsah záruky poskytované prodávajícím na zboží dodávané kupujícím, jakož i postup při vyřizování reklamačních nároků uplatněných kupujícím na dodané zboží. Záruční podmínky a reklamační řád se řídí příslušnými ustanoveními zákona č. 89/2012 Sb., občanský zákoník a zákona č. 634/1992 Sb., o ochraně spotřebitele, ve znění pozdějších předpisů, a to i ve věcech těmito záručními podmínkami a reklamačním řádem nezmiňovaných.

Prodávajícím je společnost SEVEN SPORT s.r.o. se sídlem Bořivojova 35/878, 13000 Praha, IČ: 26847264, zapsaná v obchodním rejstříku, vedeném Krajským soudem v Praze oddíl C, vložka 116888.

Vzhledem k platné právní úpravě se rozlišuje kupující, který je spotřebitelem a kupující, který spotřebitelem není.

„Kupující spotřebitel“ nebo jen „spotřebitel“ je osoba, která při uzavírání a plnění smlouvy nejedná v rámci své obchodní nebo jiné podnikatelské činnosti.

„Kupující, který není „spotřebitel“, je podnikatel, který nakupuje výrobky či užívá služby za účelem svého podnikání s těmito výrobky nebo službami. Tento kupující se řídí rámcovou kupní smlouvou a obchodními podmínkami v rozsahu, které se ho týkají.

Tyto záruční podmínky a reklamační řád jsou nedílnou součástí každé kupní smlouvy uzavřené mezi prodávajícím a kupujícím. Záruční podmínky a reklamační řád jsou platné a závazné, pokud v kupní smlouvě či v dodatku v této smlouvě či jiné písemné dohodě nebude stranami dohodnuto jinak.

### Záruční podmínky

Záruční doba



Prodávající poskytuje kupujícímu záruku za jakost zboží v délce 24 měsíců, pokud ze záručního listu, faktury ke zboží, dodacího listu, příp. jiného dokladu ke zboží nevyplývá odlišná délka záruční doby poskytovaná prodávajícím. Zákonná délka záruky poskytovaná spotřebiteli není tímto dotčena.

Zárukou za jakost přejímá prodávající závazek, že dodané zboží bude po určitou dobu způsobilé pro použití k obvyklému, příp. smluvenému účelu a že si zachová obvyklé, příp. smluvené vlastnosti.

#### **Záruční podmínky se nevztahují na závady vzniklé (pokud lze aplikovat na zakoupený produkt):**

- zaviněním uživatele tj. poškození výrobku neodbornou repasí, nesprávnou montáží, nedostatečným zasunutím sedlové tyče do rámu, nedostatečným utáhnutím pedálů v klikách a klik ke středové ose
- nesprávnou údržbou
- mechanickým poškozením
- opotřebením dílů při běžném používání (např. gumové a plastové části, pohyblivé mechanismy, kloubové spoje, atd.)
- neodvratnou událostí, živelnou pohromou
- neodbornými zásahy
- nesprávným zacházením, či nevhodným umístěním, vlivem nízké nebo vysoké teploty, působením vody, neúměrným tlakem a nárazy, úmyslně pozměněným designem, tvarem nebo rozměry

#### **Reklamační řád**

##### **Postup při reklamaci vady zboží**

Kupující je povinen zboží, dodané prodávajícím prohlédnout co nejdříve po přechodu nebezpečí škody na zboží, resp. po jeho dodání. Prohlídku musí kupující provést tak, aby zjistil všechny vady, které je možné při přiměřené odborné prohlídce zjistit.

Při reklamaci zboží je kupující povinen na žádost prodávajícího prokázat nákup a oprávněnost reklamace fakturou nebo dodacím listem s uvedeným výrobním (sériovým) číslem, případně týmiž doklady bez sériového čísla. Neprokáže-li kupující oprávněnost reklamace těmito doklady, má prodávající právo reklamaci odmítnout.

Pokud kupující oznámí závadu, na kterou se nevztahuje záruka (např. nebyly splněny podmínky záruky, závada byla nahlášena omylem apod.), je prodávající oprávněn požadovat plnou úhradu nákladů, které vznikly v souvislosti s odstraňováním závady takto oznámené kupujícím. Kalkulace servisního zásahu bude v tomto případě vycházet z platného ceníku pracovních výkonů a nákladů na dopravu.

Pokud prodávající zjistí (testováním), že reklamovaný výrobek není vadný, považuje se reklamační za neoprávněnou. Prodávající si vyhrazuje právo požadovat úhradu nákladů, které vznikly v souvislosti s neoprávněnou reklamací.

V případě, že kupující reklamuje vady zboží, na které se vztahuje záruka podle platných záručních podmínek prodávajícího, provede prodávající odstranění vady formou opravy, případně výměny vadného dílu nebo zařízení za bezvadné. Prodávající je se souhlasem kupujícího oprávněn dodat výměnou za vadné zboží jiné zboží plně funkčně kompatibilní, ale minimálně stejných nebo lepších technických parametrů. Volba ohledně způsobu vyřízení reklamace dle tohoto odstavce náleží prodávajícímu.

Prodávající vyřídí reklamaci nejpozději do 30 dnů od doručení vadného zboží, pokud nebude dohodnuta lhůta delší. Za den vyřízení se považuje den, kdy bylo opravené nebo vyměněné zboží předáno kupujícímu. Není-li prodávající s ohledem na charakter vady schopen vyříditi reklamaci v uvedené lhůtě, dohodne s kupujícím náhradní řešení. Pokud k takové dohodě nedojde, je prodávající povinen poskytnout kupujícímu finanční náhradu formou dobropisu.

**SEVEN SPORT s.r.o.**

Sídlo: Bořivojova 35/878, 130 00, Praha 3, ČR  
Centrála: Dělnická 957, 749 01 Vítkov  
Reklamace a servis: Čermenská 486, 749 01 Vítkov

IČO: 26847264  
DIČ: CZ26847264  
Telefon: +420 556 300 970  
Mail: eshop@insportline.cz  
reklamace@insportline.cz  
servis@insportline.cz  
Web: www.insportline.cz

---

**SK****inSPORTline s.r.o.**

Centrála, reklamácie, servis: Električná 6471, 911 01 Trenčín, SK

IČO: 36311723  
DIČ: SK2020177082  
Telefón: +421(0)326 526 701  
Mail: objednavky@insportline.sk  
reklamacie@insportline.sk  
servis@insportline.sk  
Web: www.insportline.sk

Datum prodeje:

Razítko a podpis prodejce: