



UŽIVATELSKÝ MANUÁL – CZ
IN 22524 Běžecský pás inSPORTline inCondi T20i



OBSAH

BEZPEČNOSTNÍ POKYNY.....	3
POPIS PRODUKTU	5
MONTÁŽ.....	6
ROZLOŽENÍ.....	7
OVLÁDACÍ PANEL.....	8
VZDÁLENÉ OVLÁDÁNÍ	10
KINOMAP APLIKACE	11
ZWIFT APLIKACE	12
ÚDRŽBA.....	12
CENTROVÁNÍ BĚŽECKÉHO PÁSU	12
APLIKACE MAZIVA	13
SEZNAM ČÁSTÍ	14
NÁKRES	16
OCHRANA ŽIVOTNÍHO PROSTŘEDÍ.....	16
ZÁRUČNÍ PODMÍNKY, REKLAMACE	16

BEZPEČNOSTNÍ POKYNY

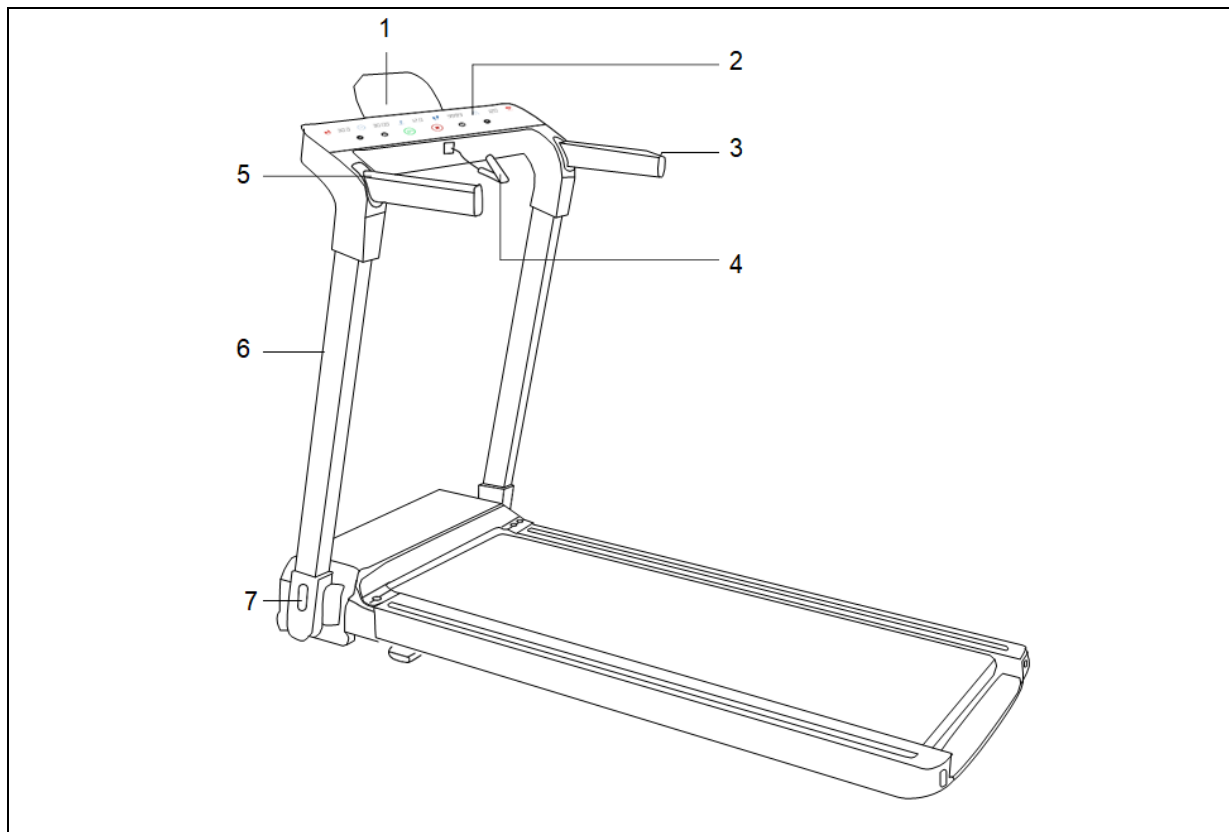
- Před použitím si přečtěte manuál a uschovejte si jej pro budoucí použití.
- Připněte si bezpečnostní klíč k oděvu nebo k opasku před zahájením cvičení.
- Během cvičení pohybujte pažemi přirozeně, rovně vpřed. Nedívejte se dolů k nohám. Pouze jedna osoba smí zařízení používat v daný čas.
- Rychlost regulujte vždy postupně, ne příliš prudce.
- V případě nebezpečí stlačte pohotovostní tlačítko nebo vytrhněte bezpečnostní klíč ze zámku.
- Zařízení opouštějte teprve když již zcela stojí.
- Dodržujte veškeré montážní pokyny. Montáž smí provádět pouze dospělá osoba.
- Držte mimo dosah dětí a domácích zvířat. Nenechávejte děti bez dozoru ani v blízkosti zařízení. Přístroj je určen pouze dospělým osobám.
- Před zahájením cvičebního programu se poraďte se svým lékařem. Je to zvláště nutné, pokud máte zdravotní komplikace nebo pokud proděláváte léčbu nebo pokud trpíte vysokým tlakem.
- Pravidelně kontrolujte veškeré šrouby a matice. Musí správně držet. Pravidelně kontrolujte případné poškození nebo opotřebení celého zařízení. Poškozené nebo opotřebované zařízení nepoužívejte.
- Pravidelně kontrolujte poškození nebo opotřebení běžeckého pásu. Pokud se objeví ostré hrany, přestaňte pás používat.
- Běžecký pás umístěte pouze na rovný, suchý a čistý povrch. Zachovejte bezpečnostní odstup min. 0,6 m od ostatních objektů. Výrobek nepoužívejte ve vlhkém prostředí. Pás neumísťujte na hrubý koberec, který by mohl zablokovat ventilaci.
- Pokud je poškozen elektrický kabel, nepoužívejte ho, ale kupte si nový u autorizovaného prodejce.
- Chraňte před vlhkostí a vodou.
- Instalujte tak, aby zařízení nepřekrývalo přístup k elektrické zásuvce.
- V místnosti nepoužívejte aerosolové spreje.
- Pokud je zařízení v provozu, neodstraňujte ochranný kryt. Pokud je to nutné za účelem údržby, musí se zařízení nejprve vypojit z elektrického zdroje.
- Vždy si vezměte vhodné sportovní oblečení. Neberte si příliš volný oděv, který se snadno zachytí. Vždy si vezměte sportovní obuv s gumovou podrážkou.
- Nespouštějte běžecký pás, pokud na něm stojíte. Po zapojení může dojít ke krátké prodlevě, než se pás dá do pohybu. Před zahájením pohybu pásu se postavte na plastové protiskluzové bočnice.
- Necvičte 40 minut po konzumaci jídla.
- Nejprve zahřejte svaly vhodnými cviky, abyste zmírnili riziko vzniku křeče.
- Do zásuvek a zdířek nekládejte cizí objekty.
- Údržbu provádějte pravidelně a výhradně dle manuálu, abyste prodloužili životnost produktu.
- Neprovádějte neschválené úpravy zařízení.
- Cvičte rozumně a příliš se nepřepínejte. Pokud cvičíte poprvé, držte se pevně madel, dokud si na zařízení nezvyknete.
- V případě poškození nebo poruchy okamžitě ukončete cvičení. Pokud by běžecký pás náhle prudce změnil rychlost, vytrhněte bezpečnostní klíč a ukončete trénink.

- Zařízení zapojte teprve poté, co je plně a správně sestaveno. Musí být přiklopen i kryt motoru. Používejte pouze uzemněnou bezpečnostní elektrickou zásuvku. Pro větší zabezpečení doporučujeme použít přepěťovou ochranu.
- Pokud přístroj nepoužíváte, neměl by být zapojený v zásuvce a bezpečnostní klíč by měl být vytáhnutý.
- Žádná část přístroje nesmí bránit v používání.
- Výrobek nepoužívejte venku.
- Přístroj nevystavujte přímému slunečnímu svitu.
- Pás neumísťujte na místo s vysokou vlhkostí (poblíž bazénu, saun atd.)
- Nepřetržitý provoz nesmí překročit 2 hodiny.
- Pokud pás není v provozu odejměte bezpečnostní klíč, abyste předešli zneužití stroje.
- **Provozní teplota:** 5–40 °C
- **Nosnost:** 120 kg
- **Kategorie:** HC pro domácí použití

BEZPEČNOSTNÍ UPOZORNĚNÍ: Při rychlosti nad 14 km / h nepoužívejte snímače tepové frekvence v rukojeti.

VAROVÁNÍ! Systém pro monitorování tepové frekvence nemusí být přesný. Přetěžování při tréninku může způsobit vážné zranění nebo smrt. Pokud pocítíte nevolnost, okamžitě ukončete cvičení!

POPIS PRODUKTU

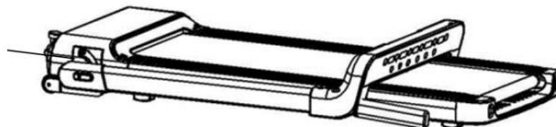


1.	Držák tabletu
2.	Ovládací panel
3.	Madla
4.	Bezpečnostní klíč
5.	Senzory pulsu
6.	Rámy
7.	Piny pro zvednutí rámu

MONTÁŽ

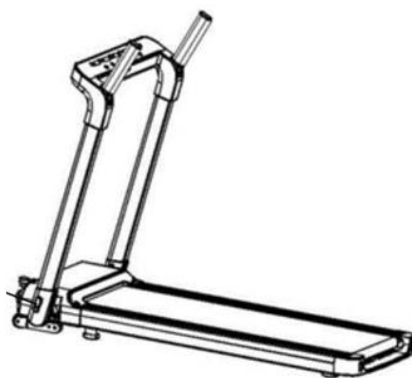
KROK 1

Vyjměte rám z balícího materiálu.



KROK 2

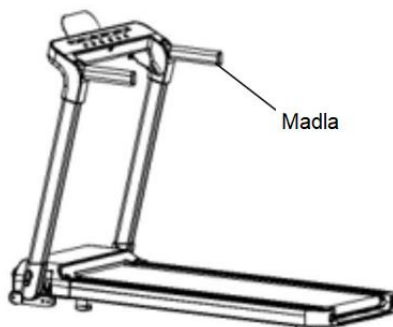
Povolte piny na obou bocích rámu. Zvedněte rám s madly a poté piny opět utáhněte.



KROK 3

Madla posuňte směrem dolů. Uslyšíte cvaknutí. Připevněte bezpečnostní klíč.

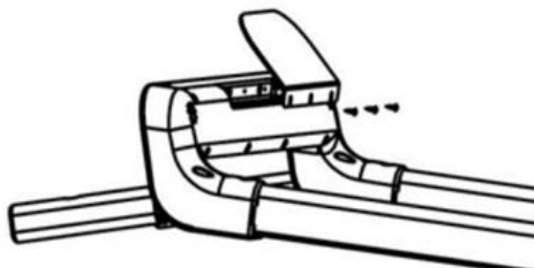
Poznámka: Pás se bez magnetického klíče nespustí.



KROK 4

Pomocí 3x šroubů připevněte držák tabletu na zadní stranu ovládacího panelu.

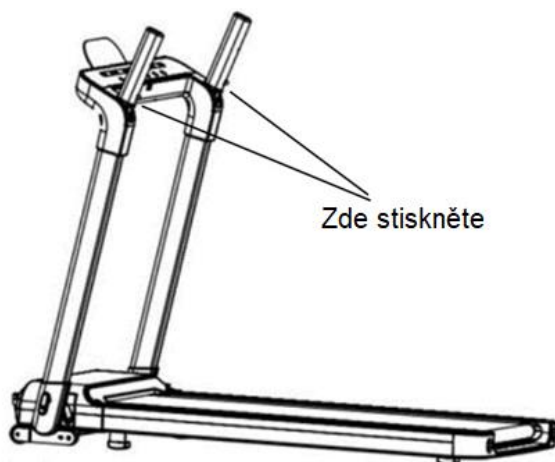
Poznámka: Šrouby jsou předinstalovány na zadní straně displeje.



ROZLOŽENÍ

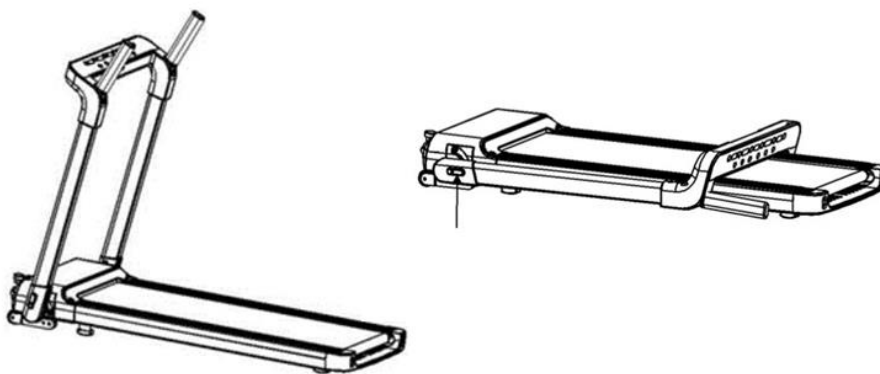
KROK 1

Pro zvednutí madel zatlačte na madla a stiskněte tlačítka pod madly a zvedněte madla.



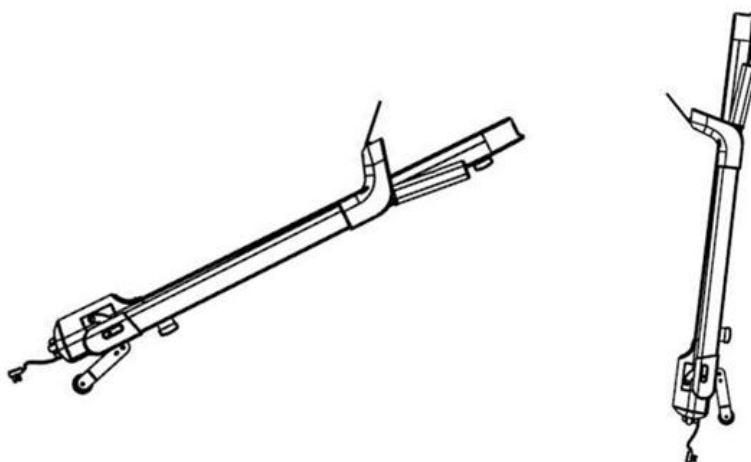
KROK 2

Povolte piny na obou stranách rámu a rám položte dolů. Poté opět piny utáhněte.



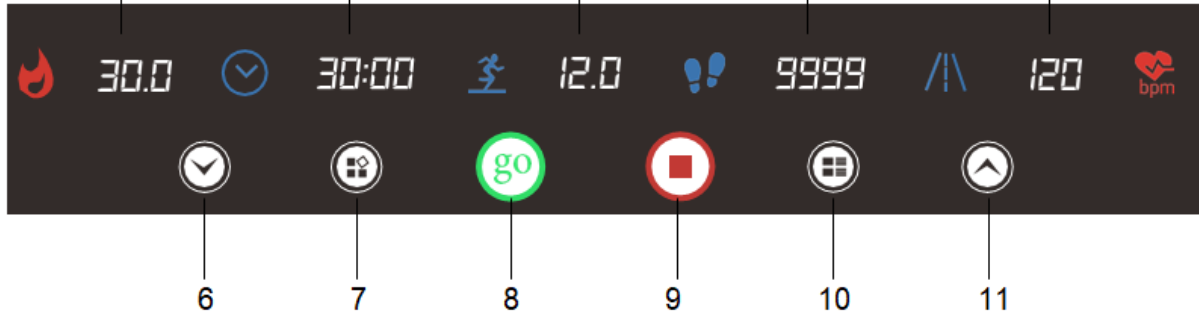
KROK 3

Pás můžete transportovat pomocí koleček na základně. Stačí pás zvednout do úhlu 40° a položit na kolečka. V případě potřeby můžete pás umístit horizontálně viz. obrázek.



OVLÁDACÍ PANEL

Ovládací panel se skládá z LED displeje a dotykových tlačítek.

1	2	3	4	5	
					
6	7	8	9	10	11
1.	Spálené kalorie	7.	Program		
2.	Čas	8.	Spuštění		
3.	Rychlost	9.	Zastavení		
4.	Kroky/tempo	10.	Režimy / MODE		
5.	Tepová frekvence	11.	Zvýšení údajů		
6.	Snížení údajů				

Čas	00:00 – 99:59 min
Rychlost	1.0 – 12.0 km/h
Vzdálenost	0.00 – 99.9 km
Kalorie	0 – 999 kcal
Tepová frekvence	70 – 200 /min
Přednastavené programy	P01 – P12
Odpočet	Čas / Vzdálenost / Kalorie

SPUŠTĚNÍ



Stiskněte tlačítko „GO“, systém spustí 5 sekundový odpočet který se zobrazí na displeji. Pás se spustí a pojedě rychlostí 1 km/h.

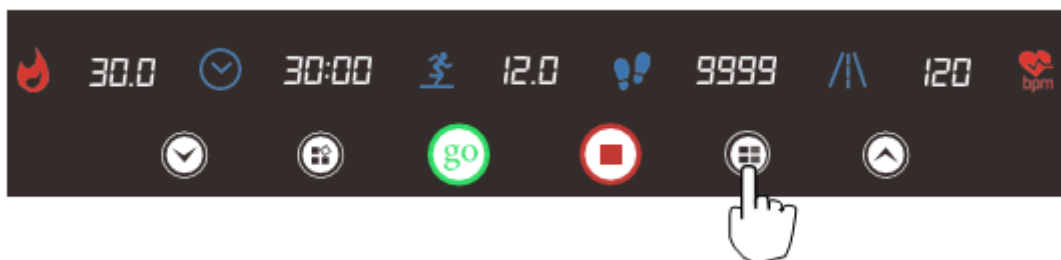
VYPNUTÍ



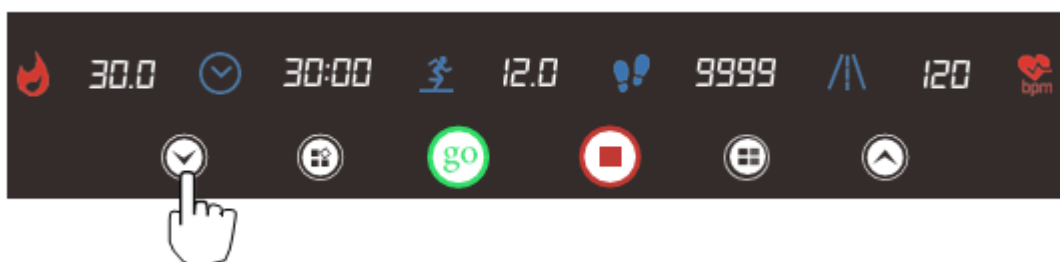
Stiskem tlačítka vypnete pás. Pro restartování stiskněte tlačítko 2x.

VÝBĚR REŽIMU

Stiskněte tlačítko MODE pro výběr režimu (čas, vzdálenost, kalorie). Vybraný údaj bude blikat. Opakovaným stiskem tlačítka změníte vybraný údaj.



+/- TLAČÍTKA



Pomocí tlačítek můžete změnit přednastavený čas, vzdálenost nebo kalorie v manuálním programu. Tlačítka můžete použít také pro úpravu přednastavených programů.

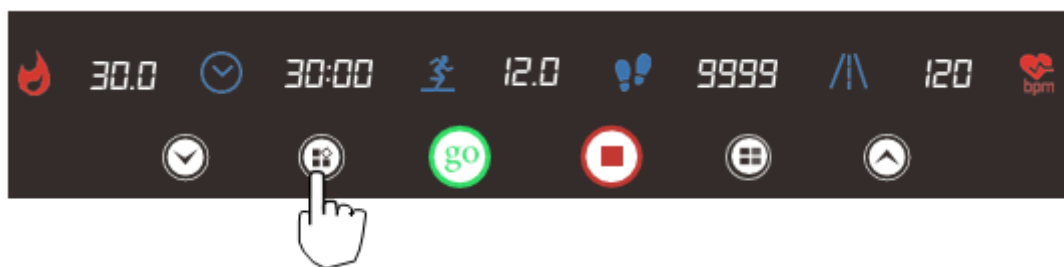
ZOBRAZENÍ TEPOVÉ FREKVENCE



Běžecká pás monitoruje vaší tepovou frekvenci pomocí senzorů na madlech. Umístěte obě dálně na senzory. Po 5 sekundách začne pás registrovat vaší tepovou frekvenci. Data se zobrazí na levé straně panelu.

VAROVÁNÍ: Údaje slouží pouze pro porovnání, neslouží pro lékařské účely.

TLAČÍTKO PROGRAMU



Stiskněte PROG tlačítko pro výběr přednastaveného programu (P01-P12). Pro více informací viz. tabuka.

Program		Časová perioda	Perioda 20 min																			
			1	2	3	4	5	6	7	8	9	10	11	12	13	14	15	16	17	18	19	20
P1	Rychlost		2	3	3	4	5	3	4	5	5	3	4	5	4	4	4	2	3	3	5	3
P2	Rychlost		2	4	4	5	6	4	6	6	6	4	5	6	4	4	4	2	2	5	4	1
P3	Rychlost		2	4	4	6	6	4	7	7	7	4	7	7	4	4	4	2	4	5	3	2
P4	Rychlost		3	5	5	6	7	7	5	7	7	8	8	5	9	5	5	6	6	4	4	3
P5	Rychlost		2	4	4	5	6	7	7	5	6	7	8	8	5	4	3	3	6	5	4	2
P6	Rychlost		2	4	3	4	5	4	8	7	6	7	8	3	6	4	4	2	5	4	3	2
P7	Rychlost		2	3	3	3	4	5	3	4	5	3	4	5	3	3	3	6	6	5	3	3
P8	Rychlost		2	3	3	6	7	7	4	6	7	4	6	7	4	4	4	2	3	4	4	2
P9	Rychlost		2	4	4	7	7	4	7	8	4	8	9	9	4	4	4	5	6	3	3	2
P10	Rychlost		2	4	5	6	7	5	4	6	8	8	6	6	5	4	4	2	4	4	3	3
P11	Rychlost		3	4	5	9	5	9	5	5	5	9	5	5	5	5	9	9	8	7	6	3
P12	Rychlost		2	5	8	10	7	7	10	10	7	7	10	10	6	6	9	9	5	5	4	3

BLUETOOTH

Pro připojení k Bluetooth vyhledejte ve svém zařízení (telefon, tablet) „FS-xxxx-A“. Spárujte vaše zařízení s pásem. Hudbu ovládejte pomocí vašeho zřízení.

ÚSPORNÝ REŽIM

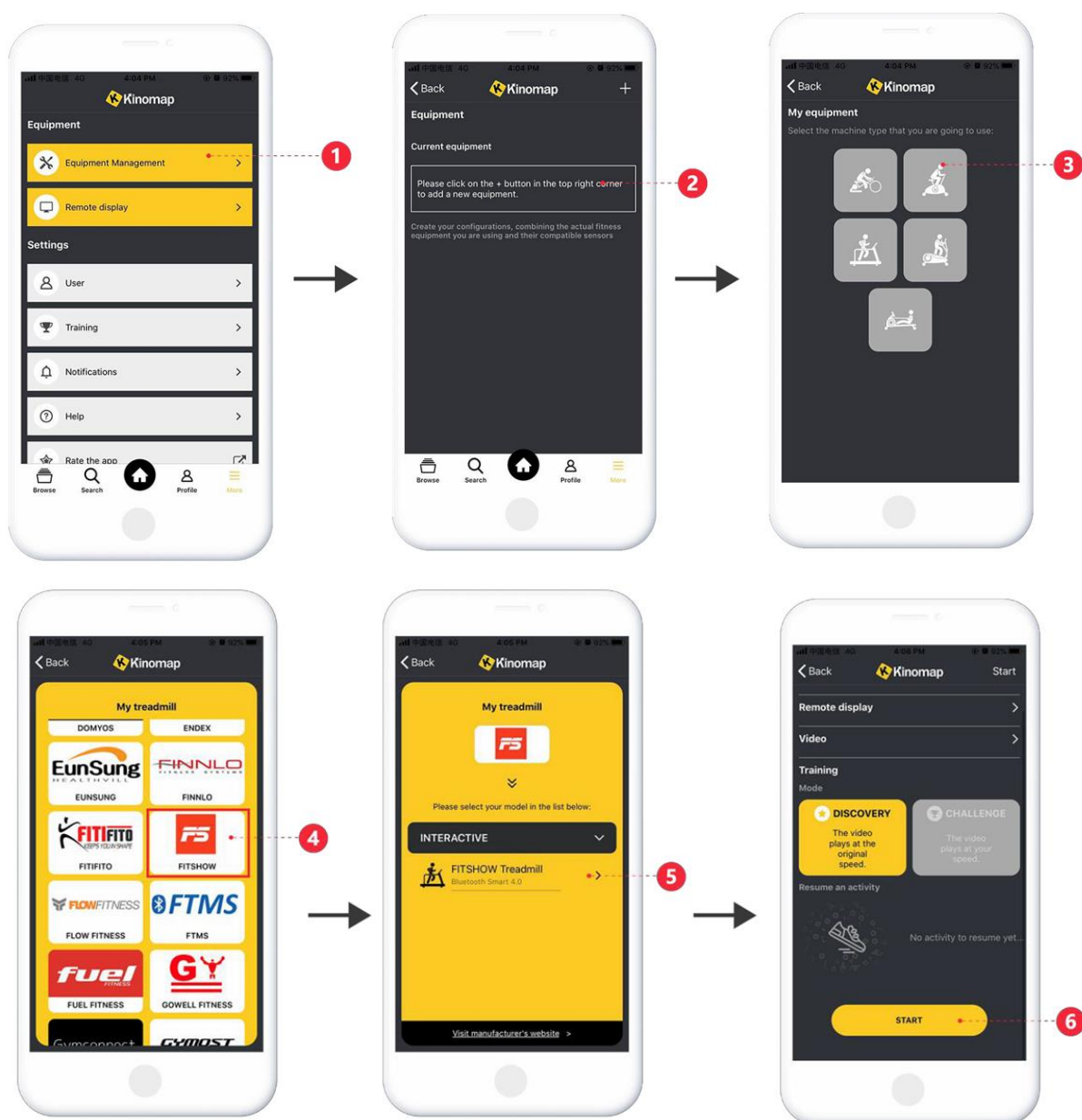
Po 10 minutách neaktivity se pás přepne do úsporného režimu. Stiskem jakéhokoliv tlačítka pás spustíte.

VZDÁLENÉ OVLÁDÁNÍ

Pás můžete propojit s vaším chytrým zařízením pomocí aplikací ZWIFT nebo KINOPAM dostupných na Apple store nebo Google store.

Stáhněte aplikaci a připojte se k zařízení „FS – xxxx (kde X je náhodné číslo)“ pomocí Bluetooth. Poté můžete pás ovládat pomocí těchto aplikací.

KINOMAP APLIKACE



- Stáhněte si KINOMAP aplikaci na Google store nebo Apple store.
- Otevřete aplikaci a vyberte MORE ve spodním levém rohu.
- Vyberte Equipment management.
- Vyberte ikonu pásu (Treadmill).
- Vyberte značku FitShow.
- Vyberte odpovídající zařízení, označení je: „Fs-xxx“ (kde x je číslo daného pásu) a spárujte.
- Vyberte si videa a spusťte váš oblíbený režim.

Aplikace má 14 - denní zkušební dobu, poté je požadované předplatné (měsíčně nebo ročně) nebo doživotní licence.

V aplikaci můžete vyhledávat pomocí popularity, klíčových slov, země, obtížnosti nebo náklonu.

K dispozici je více jak 300 000 km cyklistických, běžeckých nebo veslařských tras.

Zobrazení síly, rychlosti, vzdálenosti, času a tepové frekvence.

Uložení cvičení a historie.

Optimalizované pro externí zobrazení jako je Apple TV nebo HDMI.

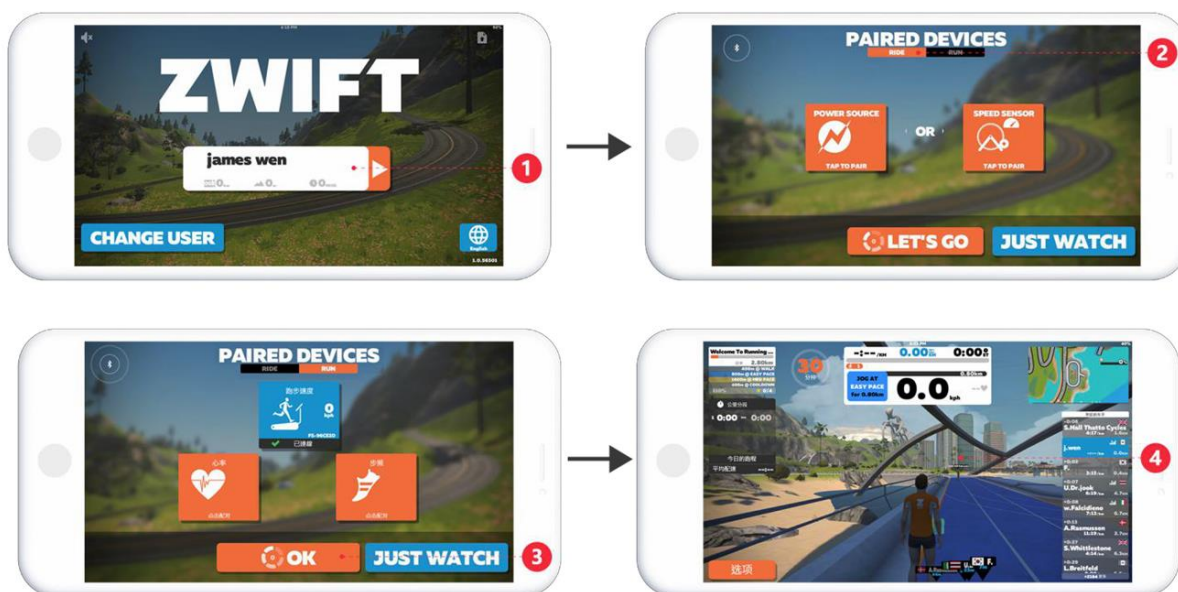
Prohlížejte nebo vytvářejte hudební playlisty.

Rozcvičkové nebo intervalové tréninky.

Možnost sdílet výsledky na Facebook a další sociální sítě.

*Android zařízení momentálně nepodporují intervalové tréninky pro pásy.

ZWIFT APLIKACE



- Stáhněte si ZWIFT aplikaci na Google store nebo Apple store.
- Otevřete aplikaci a registrujte se.
- Poté se přihlaste a spárujte pás označení „Fs-xxxx (kde x je náhodné číslo pásu)“.
- Po úspěšném spárování vyberte OK.
- Stiskněte start a vyberte oblíbený režim.

Aplikace je zdarma.

ÚDRŽBA

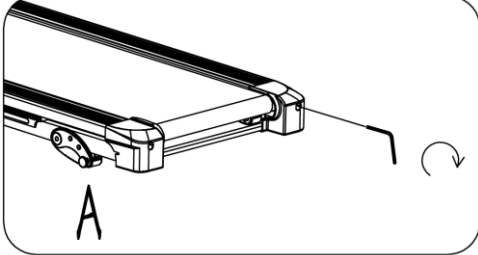
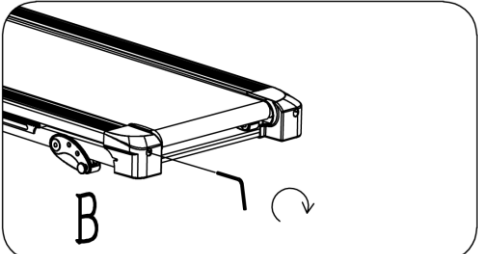
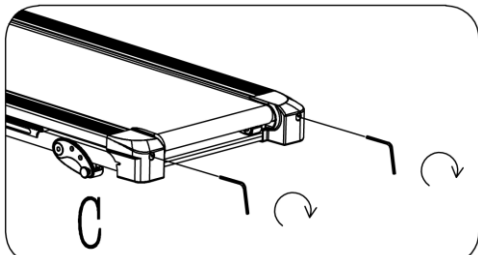
Standardním čištěním prodloužíte životnost a zajistíte dobrou funkci běžeckého pásu. Pravidelně stírejte z přístroje prach a čistěte od prachu otevřenou plochu běžecké desky po stranách pásu. Udržujte v čistotě také obuv, aby nepoškodila pás. K čištění pásu používejte čistý, vlhký hadřík. Chraňte elektroniku a pás před kontaktem s vodou.

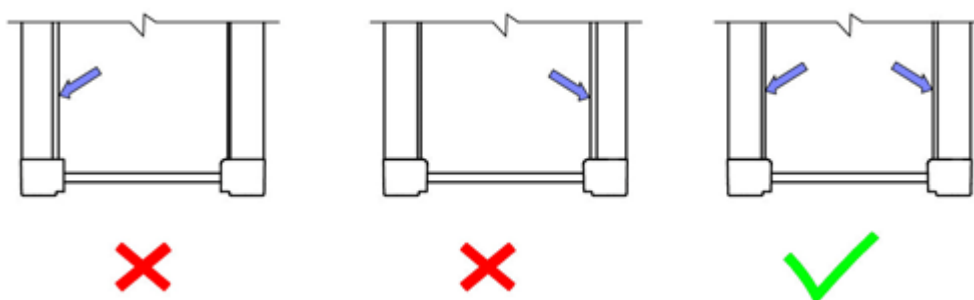
Pro delší životnost doporučujeme pás vypnout na 10 min po každých 2 hodinách použití.

Příliš volná pás způsobí proklouzávání pásu, příliš utáhnutý pás způsobí větší zátěž motoru a většímu tření plochy. Ideální utáhnutí pásu je, pokud jsou šrouby vyšroubovány 50 – 75 mm od běžecké plochy.

CENTROVÁNÍ BĚŽECKÉHO PÁSU

Položte běžecký pás na rovnou plochu a nastavte rychlost na 6 – 8 km/h, abyste zjistili, jestli se vychyluje.

<p>Jestliže se pás vychyluje doprava, pootočte pravým stavěcím šroubem o ¼ otáčky ve směru hodinových ručiček a levý stavěcí šroub pootočte o ¼ otáčky proti směru hodinových ručiček. Jestli se pás nepohne, opakujte postup, dokud ho nevycentrujete. Řiďte se dle obrázku A.</p>	
<p>Jestliže se pás vychyluje doleva, pootočte levým stavěcím šroubem o ¼ otáčky ve směru hodinových ručiček a pravý stavěcí šroub pootočte o ¼ otáčky proti směru hodinových ručiček. Jestli se pás nepohne, opakujte postup, dokud ho nevycentrujete. Řiďte se dle obrázku B.</p>	
<p>Běžecský pás se průběhem času uvolní. Abyste ho znovu utáhli, pootočte oběma stavěcími šrouby o celou otáčku. Zkontrolujte utažení pásu. Tento postup opakujte, dokud nebude pás řádně utažený. Dávejte si pozor, abyste oba šrouby utáhli stejnou mírou. Řiďte se dle obrázku C.</p>	



APLIKACE MAZIVA

Před prvním popužitím zkontrolujte promazání pásu, v případě potřeby aplikujte lubrikant.

Mazání běžecského pásu a běžecské desky je klíčové, jelikož tření značně ovlivňuje celkovou životnost a provozuschopnost přístroje. Proto doporučujeme nezanedbávat pravidelnou aplikaci maziva.

VAROVÁNÍ: Před každým čištěním, mazáním či údržbou vždy nejdříve odpojte přístroj z elektrické sítě.

Doporučená frekvence mazání:

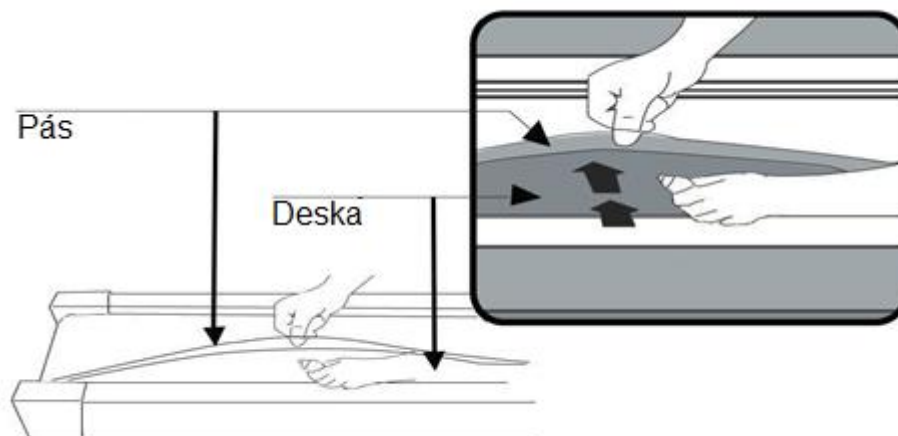
Rekreační uživatel (méně než 3 hod týdně)	Každých 6 měsíců
Průměrný uživatel (3 – 5 hod týdně)	Každé 3 měsíce
Náročný uživatel (více než 5 hod týdně)	Každé 2 měsíce

Jak promazat pás:

Nadzvetněte pás na jedné straně a aplikujte lubrikant, ten poté rozmažte po celé ploše hadříkem. Apkujete na druhé straně.

Všechny pohyblivé části se musí pohybovat volně a tiše. Abnormální pohyb může poškodit bezpečnost produktu. Pravidelně kontrolujte a utahujte všechny šrouby.

Správná a pravidelná údržba prodlužuje životnost pásu.

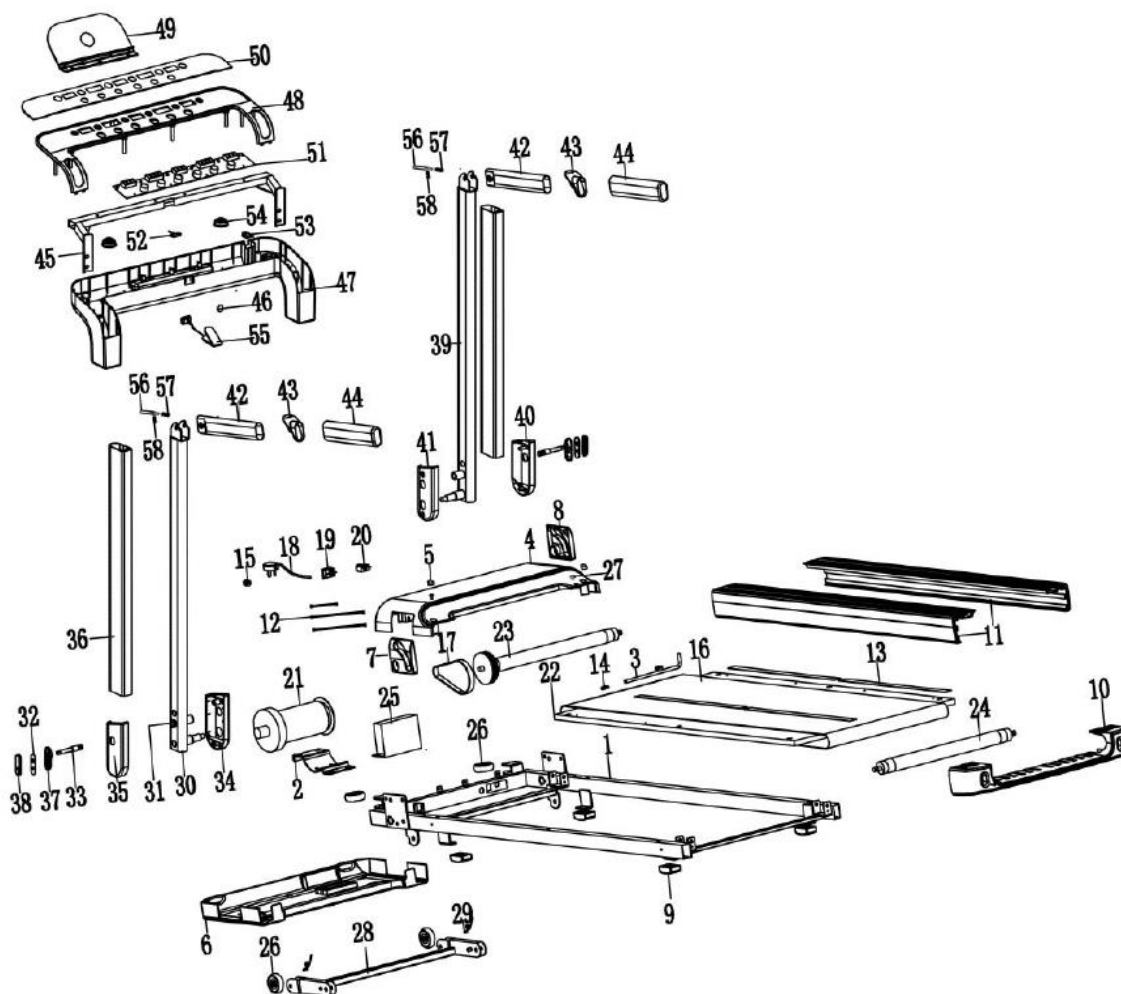


SEZNAM ČÁSTÍ

Ozn.	Název	Specifikace	Ks.
1	Hlavní rám	1460*565*150	1
2	Základna motoru	T3.0*207*90	1
3	Trubička pro mazivo	φ 8*280	1
4	Kryt motoru	T3.0*594*305*80	1
5	Krytka šroubu	T2.0*n15.7*12	1
6	Spodní kryt motoru	T3.0*594*306*62	1
7	Levý kryt hlavního rámu	100*95*20.5	1
8	Pravý kryt hlavního rámu	100*95*20.5	1
9	Nožka hlavního rámu	56*35*20	4
10	Zadní kryt	586*112*81	1
11	Bočnice	1120*84.4*78	2
12	Napájecí kabely	100 mm/6.3	3
13	Popruhy pro tlumení nárazu	490*23*T1.0	4
14	Klip typu R	R3.5	2
15	Drátěná spona	17*16*14	1
16	Pás	400*2545*T1.6	1
17	Třmen	160 J6	1
18	Zástrčka	180 mm 0.75mm ²	1
19	Switch	250V 16A /110V 20A 6.3	1
20	Přepěťová ochrana	8A/6.3	1

21	Motor	DC 1.0 HP	1
22	Běžecská deska	1120*565*T15	1
23	Přední válec	φ 90*20*n12*498* φ 38*466	1
24	Zadní válec	φ 38*451*n12*497	1
25	PCB deska		1
26	Transportní kolečka		4
27	Krytka oleje	φ 13*8	1
28	Stojan	559*195*40	1
29	Torzni pružina	φ 1.5*60*23*16	2
30	Levý sloupek	970*109*60	1
31	Kryt zajišťovacího hřídele	φ 20*M16*10	2
32	Podložka	T2.5*59.5*18	2
33	Zajišťovací hřídel	φ 14*87	2
34	Spodní vnější kryt	169*82*22	1
35	Spodní vnitřní kryt	169*82*21	1
36	Pouzdro sloupku	73.5*35*T2.0*740	2
37	Vnější kryt knoflíku	65*24*13	2
38	Vnitřní kryt knoflíku	60.5*19*6	2
39	Pravá sloupek	975*109*60	1
40	Spodní vnější kryt	169*82*22	1
41	Spodní vnitřní kryt	169*82*21	1
42	Rám madla	270*50*30	2
43	Gumové pouzdro	73*49*41	2
44	Kryt madla		2
45	Rám ovládacího panelu	688*132*82	1
46	Senzor bezpečnostního klíče	T0.3*29*29	1
47	Spodní kryt ovládacího panelu	717*200*197	1
48	Ovládací panel	717*200*118	1
49	Stojan	250*133*18	1
50	Nálepky displeje	474*59.4*T0.3	1
51	PCB pro konzoli		1
52	Pouzdro pro bezpečnostní klíč	40 mm	1
53	USB nabíjecí port		1
54	Reproduktory	8.3 watt	2
55	Bezpečnostní klíč	φ 25, 850 mm	1
56	Stop pin	φ 10*110	2
57	Pružina	φ 10*37	2
58	Kulatý šroub	M6*15	2

NÁKRES



OCHRANA ŽIVOTNÍHO PROSTŘEDÍ

Po uplynutí životnosti produktu nebo v případě, že by další oprava již byla ekonomicky nevýhodná, se výrobku zbavte v souladu s místními předpisy a šetrně k životnímu prostředí. Výrobek odnesete na nejbližší sběrné místo k tomu určené.

Předpisovou likvidací pomůžete zachovat cenné přírodní zdroje a napomůžete prevenci negativních dopadů na životní prostředí, případně na lidské zdraví. Pokud si nejste jisti, konzultujte věc s místně příslušnými odpovědnými orgány, aby nedošlo k porušení předpisů a následné sankci.

Baterie nevhazujte mezi běžný odpad, ale odevzdejte je na místa určená pro recyklaci.

ZÁRUČNÍ PODMÍNKY, REKLAMACE

Všeobecná ustanovení a vymezení pojmů

Tyto záruční podmínky a reklamační řád upravují podmínky a rozsah záruky poskytované prodávajícím na zboží dodávané kupujícím, jakož i postup při vyřizování reklamačních nároků uplatněných kupujícím na dodané zboží. Záruční podmínky a reklamační řád se řídí příslušnými ustanoveními zákona č. 89/2012 Sb., občanský zákoník a zákona č. 634/1992 Sb., o ochraně

spotřebitele, ve znění pozdějších předpisů, a to i ve věcech těmito záručními podmínkami a reklamačním řádem nezmiňovaných.

Prodávajícím je společnost SEVEN SPORT s.r.o. se sídlem Strakonická 1151/2c, Praha 150 00, IČ: 26847264, zapsaná v obchodním rejstříku, vedeném Krajským soudem v Praze oddíl C, vložka 116888.

Vzhledem k platné právní úpravě se rozlišuje kupující, který je spotřebitelem a kupující, který spotřebitelem není.

„Kupující spotřebitel“ nebo jen „spotřebitel“ je osoba, která při uzavírání a plnění smlouvy nejedná v rámci své obchodní nebo jiné podnikatelské činnosti.

„Kupující, který není „spotřebitel“, je podnikatel, který nakupuje výrobky či užívá služby za účelem svého podnikání s těmito výrobky nebo službami. Tento kupující se řídí rámcovou kupní smlouvou a obchodními podmínkami v rozsahu, které se ho týkají.

Tyto záruční podmínky a reklamační řád jsou nedílnou součástí každé kupní smlouvy uzavřené mezi prodávajícím a kupujícím. Záruční podmínky a reklamační řád jsou platné a závazné, pokud v kupní smlouvě či v dodatku v této smlouvě či jiné písemné dohodě nebude stranami dohodnuto jinak.

Záruční podmínky

Záruční doba

Prodávající poskytuje kupujícímu záruku za jakost zboží v délce 24 měsíců, pokud ze záručního listu, faktury ke zboží, dodacího listu, příp. jiného dokladu ke zboží nevyplývá odlišná délka záruční doby poskytovaná prodávajícím. Zákonná délka záruky poskytovaná spotřebiteli není tímto dotčena.

Zárukou za jakost přejímá prodávající závazek, že dodané zboží bude po určitou dobu způsobilé pro použití k obvyklému, příp. smluvenému účelu a že si zachová obvyklé, příp. smluvené vlastnosti.

Záruční podmínky se nevztahují na závady vzniklé (pokud lze aplikovat na zakoupený produkt):

- zaviněním uživatele tj. poškození výrobku neodbornou repasí, nesprávnou montáží, nedostatečným zasunutím sedlové tyče do rámu, nedostatečným utáhnutím pedálů v klikách a klik ke středové ose
- nesprávnou údržbou
- mechanickým poškozením
- opotřebením dílů při běžném používání (např. gumové a plastové části, pohyblivé mechanismy, kloubové spoje, opotřebením brzdových destiček/špalků, řetězu, pláštěů, kazety/vícekolečka atd.)
- neodvratnou událostí, živelnou pohromou
- neodbornými zásahy
- nesprávným zacházením, či nevhodným umístěním, vlivem nízké nebo vysoké teploty, působením vody, neúměrným tlakem a nárazy, úmyslně pozměněným designem, tvarem nebo rozměry

Reklamační řád

Postup při reklamaci vady zboží

Kupující je povinen zboží, dodané prodávajícím prohlédnout co nejdříve po přechodu nebezpečí škody na zboží, resp. po jeho dodání. Prohlídku musí kupující provést tak, aby zjistil všechny vady, které je možné při přiměřené odborné prohlídce zjistit.

Při reklamaci zboží je kupující povinen na žádost prodávajícího prokázat nákup a oprávněnost reklamace fakturou nebo dodacím listem s uvedeným výrobním (sériovým) číslem, případně týmiž doklady bez sériového čísla. Neprokáže-li kupující oprávněnost reklamace těmito doklady, má prodávající právo reklamaci odmítnout.

Pokud kupující oznámí závadu, na kterou se nevztahuje záruka (např. nebyly splněny podmínky záruky, závada byla nahlášena omylem apod.), je prodávající oprávněn požadovat plnou úhradu nákladů, které vznikly v souvislosti s odstraňováním závady takto oznámené kupujícím. Kalkulace

servisního zásahu bude v tomto případě vycházet z platného ceníku pracovních výkonů a nákladů na dopravu.

Pokud prodávající zjistí (testováním), že reklamovaný výrobek není vadný, považuje se reklamační za neoprávněnou. Proávající si vyhrazuje právo požadovat úhradu nákladu, které vznikly v souvislosti s neoprávněnou reklamací.

V případě, že kupující reklamuje vady zboží, na které se vztahuje záruka podle platných záručních podmínek prodávajícího, provede prodávající odstranění vady formou opravy, případně výměny vadného dílu nebo zařízení za bezvadné. Proávající je se souhlasem kupujícího oprávněn dodat výměnou za vadné zboží jiné zboží plně funkčně kompatibilní, ale minimálně stejných nebo lepších technických parametrů. Volba ohledně způsobu vyřízení reklamační dle tohoto odstavce náleží prodávajícímu.

Proávající vyřídí reklamaci nejpozději do 30 dnů od doručení vadného zboží, pokud nebude dohodnuta lhůta delší. Za den vyřízení se považuje den, kdy bylo opravené nebo vyměněné zboží předáno kupujícímu. Není-li prodávající s ohledem na charakter vady schopen vyříditi reklamaci v uvedené lhůtě, dohodne s kupujícím náhradní řešení. Pokud k takové dohodě nedojde, je prodávající povinen poskytnout kupujícímu finanční náhradu formou dobropisu.

CZ
SEVEN SPORT s.r.o.

Sídlo: Strakonická 1151/2c, Praha 5, 150 00, ČR
Centrála: Dělnická 957, Vítkov, 749 01
Reklamace a servis: Čermenská 486, Vítkov 749 01

IČO: 26847264
DIČ: CZ26847264

Tel: +420 556 300 970
Mail: eshop@insportline.cz
reklamace@insportline.cz
servis@insportline.cz

Web: www.inSPORTline.cz

SK
inSPORTline s.r.o.

Centrála, reklamácie, servis: Električná 6471, Trenčín 911 01, SK

IČO: 36311723
DIČ: SK2020177082

Tel.: +421(0)326 526 701
Mail: objednávky@insportline.sk
reklamacie@insportline.sk
servis@insportline.sk

Web: www.inSPORTline.sk

Datum prodeje:

Razítko a podpis prodejce: