



UŽIVATELSKÝ MANUÁL – CZ

**IN 21966, 21967, 21968, 23319, 23320 Freestyle koloběžka
inSPORTline Mantis, Osprey, Vulture, Vixen, Baracuda**

OBSAH

BEZPEČNOSTNÍ POKYNY.....	3
UPOZORNĚNÍ.....	3
ZÁKLADNÍ PRAVIDLA BEZPEČNOSTI.....	3
MONTÁŽ.....	4
PŘED A PO KAŽDÉM POUŽITÍ.....	5
INSTRUKCE K JÍZDĚ	5
KOMPRESNÍ SYSTÉM (pokud koloběžka obsahuje).....	6
ÚDRŽBA.....	6
OCHRANA ŽIVOTNÍHO PROSTŘEDÍ	7
ZÁRUČNÍ PODMÍNKY, REKLAMACE	8

BEZPEČNOSTNÍ POKYNY

- Před montáží pozorně prostudujte návod.
- Před každým použitím zkontrolujte všechny šrouby a utažení matek.
- Pro bezpečnou jízdu vždy noste ochrannou přilbu, chrániče kolen, loktů a zápěstí a pevné boty. Nejezděte na koloběžce bosky.
- Koloběžku nepoužívejte na mokrých površích, písku, listí apod.
- Koloběžka v základní výbavě není určena k jízdě v silničním provozu, ani k jízdě za tmy.
- Pravidelně kontrolujte šroubové spoje, utahovací mechanismy, brzdy a správné nastavení řídicího systému, abyste předešli případné nehodě při jízdě.
- Nedoporučujeme koloběžku jakkoli modifikovat.
- Nebrzděte příliš prudce a náhle, mohlo by dojít k pádu.
- Výrobce neručí za poškození nebo za škody, které mohou nastat při používání tohoto výrobku.
- Koloběžka je určena pouze pro 1 jezdce.
- Nesnažte se sami koloběžku modifikovat.
- Certifikát: EN 14619:2019, třída A
- **VAROVÁNÍ:** Mechanismy snižující rychlost (brzdové destičky, ráfky, pneumatiky, popř. zadní nášlapná brzda) se při používání zahřívají. Bezprostředně po jízdě se jich tedy nedotýkejte.
- **PŘI JÍZDĚ VŽDY POUŽÍVEJTE DOSTUPNÉ OCHRANNÉ PROSTŘEDKY (HELMA, RUKAVICE, APOD.)**
- Nosnost: 100 kg

UPOZORNĚNÍ

Produkt není vhodný pro děti mladší jak 36 měsíců, má nestabilní základnu, existuje riziko pádu.

Vhodné pro děti od 7 let.

ZÁKLADNÍ PRAVIDLA BEZPEČNOSTI

Jízda na koloběžce může být riskantní. Během jízdy mohou nastat nebezpečné situace, při kterých může dojít k pádu nebo nehodě a vzniku vážných či smrtelných úrazů. **JÍZDA NA KOLOBĚŽCE SE NELÍŠÍ OD JÍZDY NA JAKÉMKOLIV JINÉM DOPRAVNÍM PROSTŘEDKU, MŮŽE BÝT RISKANTNÍ A MŮŽE PŘI NÍ DOJÍT K VÁŽNÉMU ZRANĚNÍ ČI SMRTI, I PŘI DODRŽOVÁNÍ VŠECH BEZPEČNOSTNÍ POKYNU.**

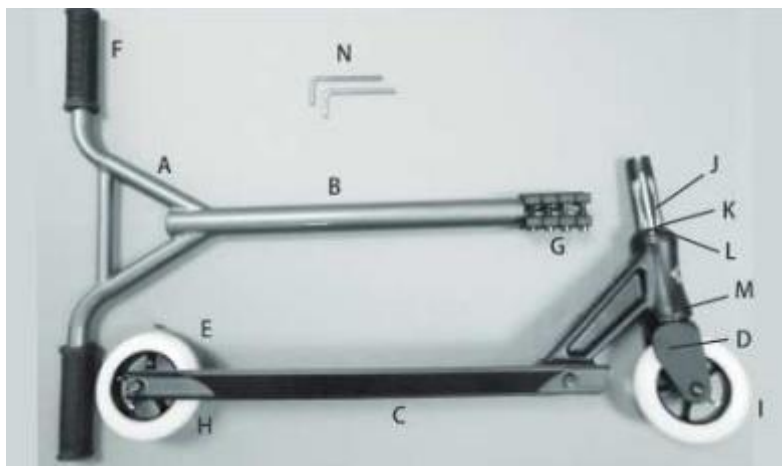
- Koloběžku může používat pouze jedna osoba současně. Maximální nosnost: 100 kg.
- Děti mohou koloběžku používat pouze pod dohledem dospělé osoby.
- Na koloběžce jezděte pouze na bezpečných místech, tj. na rovném, čistém a suchém povrchu s dostatkem volného prostoru bez jakýchkoli překážek, kamenů nebo šterku. Nejezděte na místech, kde se pohybují motorové dopravní prostředky.
- Před jízdou zkontrolujte správné nastavení řídicího systému, dotažení všech šroubů a upínacích páček, upevnění a chod koleček. Všechny díly musí být řádně zajištěny a nesmí jevit známky mechanického poškození.
- Používejte ochrannou výbavu - přilbu a chrániče na kolena, lokty a zápěstí.
- Nejezděte na koloběžce za snížené viditelnosti (v noci či šeru) nebo za vlhkého či mrazivého počasí.

- Po ukončení jízdy opět zkontrolujte stav dílů (zejména spojovacího materiálu) a ujistěte se, že se nepovolili, nezlomili a že nejsou ušpiněné od hlíny, oleje či terénu a nejeví známky opotřebení. Před každou jízdou musí být koloběžka plně funkční.
- Před jízdou na veřejných komunikacích se seznámte s místními pravidly a předpisy.
- Nepřeceňujte se a dbejte během jízdy na mimořádnou opatrnost.
- K jízdě na koloběžce používejte sportovní obuv. Nejezděte naboso nebo v otevřené obuvi. Dávejte pozor, aby se tkaničky nezamotaly do koleček.
- Vyhýbejte se mokřým plochám, písku, štěrku, zpomalovacím prahům a dalším překážkám, které by mohly způsobit zablokování předního kolečka. Obzvláště nebezpečné je přejíždět přes zpomalovací prahy, proto se jim vždy raději vyhněte.
- Nejezděte na silnicích pro motorová vozidla a dávejte pozor na okolních chodce, cyklisty, skateboardisty a koloběžkáře. Koloběžku používejte pouze na bezpečných místech bez jakýchkoliv překážek. Bezpečnost mohou ohrozit sloupy, obrubníky, hydranty, zaparkovaná vozidla a okolní dopravní prostředky.
- **Tato koloběžka není určena pro jízdu po nerovném povrchu (dlažební kostky, polní cesty apod.). Na defekty vzniklé nesprávným používáním výrobku nemůže být uznána reklamacie. V televizi můžete vidět různé triky s koloběžkou. Tyto triky však předcházeli velmi dlouhý trénink. Nezkoušejte žádné triky, pokud na ně nejste dostatečně připraveni. K zastavení se používá kryt zadního kolečka (blatník). Při jeho sešlápnutí nastane zpomalení až zastavení koloběžky. Při brzdění se blatník zahřívá, proto na něj po zabrzdění nesahejte.**

VAROVÁNÍ: POKUD SE NEBUDETE ŘÍDIT ZDRAVÝM ROZUMEM A NEUPOSLECHNE BEZPEČNOSTNÍ UPOZORNĚNÍ, ZVYŠUJE SE RIZIKO VZNIKU VÁŽNÉHO ÚRAZU. KOLOBĚŽKY POUŽÍVÁTE NA VLASTNÍ NEBEZPEČÍ A DODRŽUJTE VŠECHNY BEZPEČNOSTNÍ POKYNY TÝKAJÍCÍ SE MANIPULACE S VÝROBKEM. BUĎTE OPATRNÝ.

MONTÁŽ

Koloběžka může být sestavena pouze dospělou osobou.

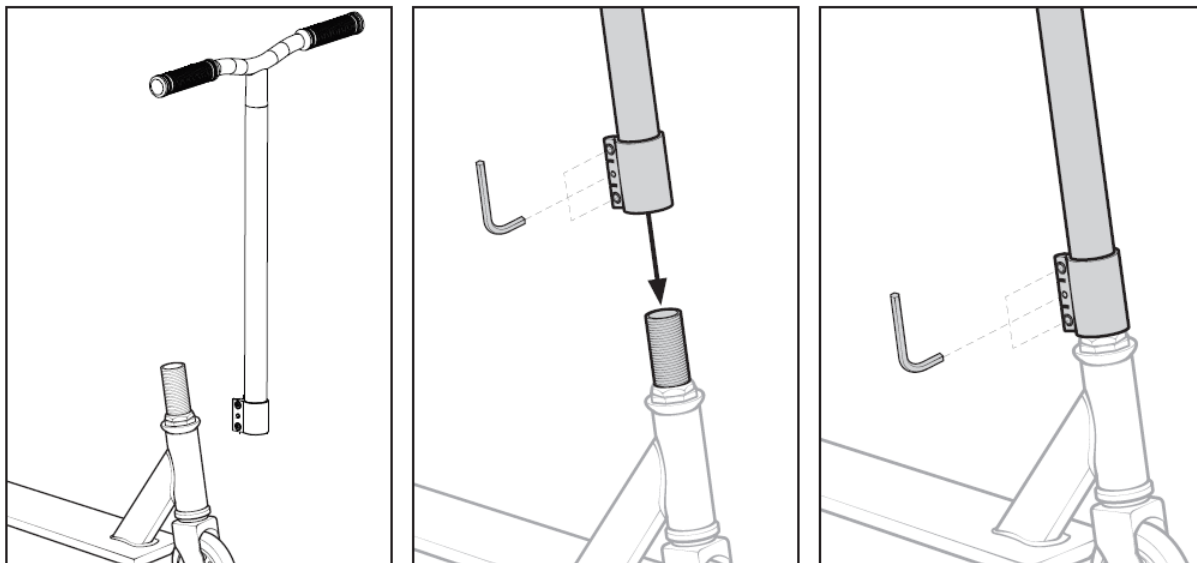


- A – Řídítka
- B – Tyč řídítek
- C – Nášlapná plocha
- D – Přední vidlice
- E – Zadní blatník/brzda
- F – Madla
- G – Svorka
- H – Zadní koleso
- I – Přední koleso
- J – Kompresní podložka
- K – Ochranná objímka
- L – Objímka
- M – Podložka
- N – Imbusové klíče

Povolte upínací objímku a připevněte tyč madel na přední vidlici. Šroubujte ve směru hodinových ručiček, dokud tyč nedosedne na matici hlavového složení.

Nastavte řídítka tak, aby byly kolmé k přednímu kolečku a ve směru jízdy viz. obrázek, přičemž přední kolečko musí být rovnoběžné s nášlapnou deskou (musí směřovat dopředu).

Po každém použití zkontrolujte, zda jsou všechny šrouby utaženy, aby se řídítka neulomily.



VAROVÁNÍ: Dodané příslušenství je kompatibilní s rámem, vidlicí a ostatními díly. Příslušenství od jiných výrobců nemusí být kompatibilní. Nedělejte žádné zásahy do konstrukce koloběžky, mohla by se snížit její bezpečnost. O výměně či opravě jakéhokoli dílu se poraďte s prodejcem.

VAROVÁNÍ: PŘED KAŽDOU JÍZDOU ZKONTROLUJTE CELKOVÝ STAV KOLOBĚŽKY, SPRÁVNĚ NASTAVENÍ SYSTÉMU ŘÍZENÍ A UJISTĚTE SE, ŽE JSOU VŠECHNY DÍLY ŘÁDNĚ ZAJIŠTĚNÉ A PLNĚ FUNKČNÍ. PROVÁDĚNÍ PRAVIDELNÉM KONTROL KOLOBĚŽKY A SPRÁVNÍ ÚDRŽBOU SNIŽUJE RIZIKO ÚRAZU.

PŘED A PO KAŽDÉM POUŽITÍ

- Ujistěte se, aby byly zamykací mechanismy správně zajištěny.
- Zkontrolujte dotažení matic, kolmost řídítek a polohu předního kola.
- Zkontrolujte spojovací systémy: brzdy, osy koleček musí být správně upraveny a nesmí být poškozeny.
- Zároveň zkontrolujte míru opotřebení koleček.

INSTRUKCE K JÍZDĚ

- a) Koloběžku je třeba používat opatrně, jízda na ní vyžaduje velkou zručnost. Jízda vyžaduje schopnost řídit a tělem udržovat rovnováhu, aby nedošlo k pádům a nehodám, které způsobují úrazy uživatele a jiných osob.
- b) Uživatel při jízdě stojí na desce (stupátku), odráží se nohou od země a řídí řídítky. Odrazovou nohu pravidelně střídejte.
- c) Při jízdě se držte obou rukojetí (oběma rukama). Snižte rychlost, když zatáčíte nebo nejedete rovnou a hrozí ztráta rovnováhy.
- d) Před opuštěním koloběžky je nutné nejprve snížit rychlost. Po úplném zastavení koloběžky opusťte koloběžku nejprve jednu nohu a následně až druhou.
- e) Rychlost snížíte tím, že nášlápnete na díl nacházející se nad zadním kolečkem koloběžky. Při sešlápnutí tohoto dílu (krytu) dojde ke zpomalení až zastavení koloběžky.
- f) Z koloběžky nevyskakujte za jízdy.

- g) Brzda se při stálém používání zahřívá. Proto ji po každém brzdění vždy zcela uvolněte. Ze stejných důvodů není vhodné dotýkat se brzdného mechanismu ihned po zastavení.
- h) Začátečníci by měli začít s používáním koloběžky pod dohledem další (dospělé) osoby, která bude pomáhat s udržením rovnováhy apod.
- i) Před zahájením jízdy vyzkoušejte ovládání koloběžky, aby později nedocházelo k pádu či zachycení.
- j) Při jízdě z kopce se prodlužuje brzdná dráha a snižuje stupeň bezpečnosti. Jezdec se vždy musí pohybovat takovou rychlostí, aby byl schopen včas a bezpečně zastavit.

KOMPRESNÍ SYSTÉM (pokud koloběžka obsahuje)

Hlavové složení musí být stlačeno současně, aby správně fungovalo. Kompresní systém zajišťuje potřebný tlak, takže ložiska jsou na správném místě. Pokud je nastaven správně, umožňuje ložiskům volný a plynulý pohyb a otáčení. Ložiska jsou spotřební materiál a musí se pravidelně měnit, aby se dosáhlo co nejlepšího výkonu po co nejdelší dobu.

Pokud chcete získat co nejlepší výkon, musí být Váš produkt správně sestaven. Nesmí se pohybovat tam a zpět a nesmí být příliš volný, či těsný.

Krok 1: Uvolněte svorku a odstraňte řídicí tyč tak, že ji vytáhnete z vidlice. Povolte přední nápravu a odstraňte přední kolo.

Krok 2: Umístěte konec nastavovací tyče ve vidlici a vložte imbusový klíč tak, aby se nemohla matice otáčet. Nyní nastavte hlavu. Pokud ji chcete ukotvit, otočte ve směru hodinových ručiček, pokud ji chcete uvolnit, otočte proti směru hodinových ručiček. Může se stát, že po nastavení se bude snadno otáčet, ale nezapomínejte, že to není žádná "hra" a vše musí být pevně utaženo. Nakonec sestavte celou koloběžku dohromady.



ÚDRŽBA

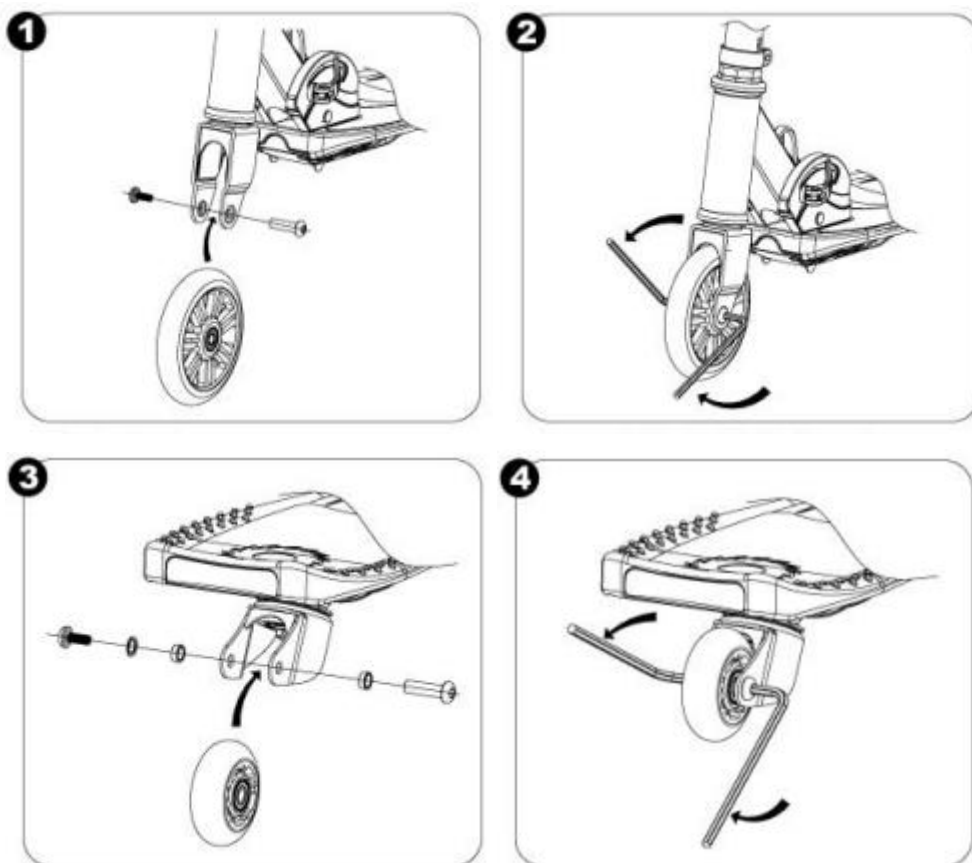
Doporučujeme údržbu svěřit odbornému servisu.

UPOZORNĚNÍ: Bezpečnost je možné zaručit pouze správnou údržbou.

- **Ložiska:** Dbejte na to, abyste nejezdili přes vodu, olej nebo písek, protože by mohlo dojít k poškození ložisek. Chcete-li zachovat ložiska v dobrém stavu, pravidelně kontrolujte, zda se kolečka otáčejí správně - otočte koloběžku a kolečka roztočte prsty. Pokud se neotáčejí, je třeba je odmontovat a ověřit jejich stav. Nejprve odšroubujte osu kolečka, vytáhněte osu, sundejte kolečko a opatrně vytlačte ven obě ložiska. V případě, že jsou opotřebené nebo stlačené, je třeba zakoupit nové. V případě, že není viditelné žádné poškození, je třeba je promazat. V daném případě pomocí papírové utěrky nebo hadříku odstraňte z ložisek jakékoliv mazivo, bláto nebo prach, ložiska namažte samomazným sprejem nebo vazelínou. Na koloběžku znovu připevněte ložiska, osu a kolečko. Stejným způsobem pokračujte i při

druhém kolečku. Pokud nechcete ložiskům do detailu rozumět, tak je základním předpokladem pro výběr vhodných ložisek výrobce a cena. Ve většině případech skutečně platí, že osvědčený výrobce nabídne kvalitní ložisko bez ohledu na uvedené označení a normu, a naopak koupí ložisek od neznámého výrobce bez předchozí porady nebo zkušeností s daným typem ložiska je risk, bez ohledu na to, zda je ložisko označené jako ABEC 5 nebo ABEC 9. Stejně často platí, že ložiska za vyšší cenu budou kvalitnější než ložiska za nižší cenu, opět bez ohledu na jejich konkrétní označení.

- **Kolečka:** Kolečka se po jisté době opotřebují nebo se mohou proděravět, pokud se často používají na drsném povrchu. Zejména zadní kolečko, kterým se brzdí. Doporučuje je pravidelně kontrolovat a kvůli bezpečnosti vyměnit.
- **Úpravy výrobku:** Originální výrobek se nesmí žádným způsobem upravovat, kromě případů uvedených v tomto návodu týkajících se údržby.
- **Matice, osy a jiné samo jisticí upínací systémy:** Doporučuje je pravidelně kontrolovat. Po jistém čase se mohou uvolnit, v daném případě je třeba je znovu utáhnout, nebo ztratit svou účinnost, v daném případě je třeba je vyměnit za nové.
- **Rám, vidlice a řídítka:** Zkontrolujte, zda se ve spojích neobjevují praskliny nebo trhliny. Málokdy dochází ke zlomení rámu. Přesto může, hlavně během prudkém nárazu při vysoké rychlosti, může dojít k jeho poškození, ohnutí nebo prasknutí. Pravidelně kontrolujte celkový stav konstrukce. Pokud zjistíte poškození rámu, koloběžku nepoužívejte.



OCHRANA ŽIVOTNÍHO PROSTŘEDÍ

Po uplynutí životnosti produktu nebo v případě, že by další oprava již byla ekonomicky nevýhodná, se výrobku zbavte v souladu s místními předpisy a šetrně k životnímu prostředí. Výrobek odneste na nejbližší sběrné místo k tomu určené.

Předpisovou likvidací pomůžete zachovat cenné přírodní zdroje a napomůžete prevenci negativních dopadů na životní prostředí, případně na lidské zdraví. Pokud si nejste jisti, konzultujte věc s místně příslušnými odpovědnými orgány, aby nedošlo k porušení předpisů a následné sankci.

Baterie nevhazujte mezi běžný odpad, ale odevzdejte je na místa určená pro recyklaci.

ZÁRUČNÍ PODMÍNKY, REKLAMACE

Všeobecná ustanovení a vymezení pojmů

Tyto záruční podmínky a reklamační řád upravují podmínky a rozsah záruky poskytované prodávajícím na zboží dodávané kupujícím, jakož i postup při vyřizování reklamačních nároků uplatněných kupujícím na dodané zboží. Záruční podmínky a reklamační řád se řídí příslušnými ustanoveními zákona č. 89/2012 Sb., občanský zákoník a zákona č. 634/1992 Sb., o ochraně spotřebitele, ve znění pozdějších předpisů, a to i ve věcech těmito záručními podmínkami a reklamačním řádem nezmiňovaných.

Prodávajícím je společnost SEVEN SPORT s.r.o. se sídlem Strakonická 1151/2c, Praha 150 00, IČ: 26847264, zapsaná v obchodním rejstříku, vedeném Krajským soudem v Praze oddíl C, vložka 116888.

Vzhledem k platné právní úpravě se rozlišuje kupující, který je spotřebitelem a kupující, který spotřebitelem není.

„Kupující spotřebitel“ nebo jen „spotřebitel“ je osoba, která při uzavírání a plnění smlouvy nejedná v rámci své obchodní nebo jiné podnikatelské činnosti.

„Kupující, který není „spotřebitel“, je podnikatel, který nakupuje výrobky či užívá služby za účelem svého podnikání s těmito výrobky nebo službami. Tento kupující se řídí rámcovou kupní smlouvou a obchodními podmínkami v rozsahu, které se ho týkají.

Tyto záruční podmínky a reklamační řád jsou nedílnou součástí každé kupní smlouvy uzavřené mezi prodávajícím a kupujícím. Záruční podmínky a reklamační řád jsou platné a závazné, pokud v kupní smlouvě či v dodatku v této smlouvě či jiné písemné dohodě nebude stranami dohodnuto jinak.

Záruční podmínky

Záruční doba

Prodávající poskytuje kupujícím záruku za jakost zboží v délce 24 měsíců, pokud ze záručního listu, faktury ke zboží, dodacího listu, příp. jiného dokladu ke zboží nevyplývá odlišná délka záruční doby poskytovaná prodávajícím. Zákonná délka záruky poskytovaná spotřebiteli není tímto dotčena.

Zárukou za jakost přejímá prodávající závazek, že dodané zboží bude po určitou dobu způsobilé pro použití k obvyklému, příp. smluvenému účelu a že si zachová obvyklé, příp. smluvené vlastnosti.

Záruční podmínky se nevztahují na závady vzniklé (pokud lze aplikovat na zakoupený produkt):

- zaviněním uživatele tj. poškození výrobku neodbornou repasí, nesprávnou montáží, nedostatečným zasunutím sedlové tyče do rámu, nedostatečným utáhnutím pedálů v klikách a klik ke středové ose
- nesprávnou údržbou
- mechanickým poškozením
- opotřebením dílů při běžném používání (např. gumové a plastové části, pohyblivé mechanismy, kloubové spoje, opotřebením brzdových destiček/špalků, řetězu, pláštěů, kazety/vícekolčka atd.)
- neodvratnou událostí, živelnou pohromou
- neodbornými zásahy
- nesprávným zacházením, či nevhodným umístěním, vlivem nízké nebo vysoké teploty, působením vody, neúměrným tlakem a nárazy, úmyslně pozměněným designem, tvarem nebo rozměry

Reklamační řád

Postup při reklamaci vady zboží

Kupující je povinen zboží, dodané prodávajícím prohlédnout co nejdříve po přechodu nebezpečí škody na zboží, resp. po jeho dodání. Prohlídku musí kupující provést tak, aby zjistil všechny vady, které je možné při přiměřené odborné prohlídce zjistit.

Při reklamaci zboží je kupující povinen na žádost prodávajícího prokázat nákup a oprávněnost reklamace fakturou nebo dodacím listem s uvedeným výrobním (sériovým) číslem, případně týmiž doklady bez sériového čísla. Neprokáže-li kupující oprávněnost reklamace těmito doklady, má prodávající právo reklamaci odmítnout.

Pokud kupující oznámí závadu, na kterou se nevztahuje záruka (např. nebyly splněny podmínky záruky, závada byla nahlášena omylem apod.), je prodávající oprávněn požadovat plnou úhradu nákladů, které vznikly v souvislosti s odstraňováním závady takto oznámené kupujícím. Kalkulace servisního zásahu bude v tomto případě vycházet z platného ceníku pracovních výkonů a nákladů na dopravu.

Pokud prodávající zjistí (testováním), že reklamovaný výrobek není vadný, považuje se reklamace za neoprávněnou. Proávající si vyhrazuje právo požadovat úhradu nákladu, které vznikly v souvislosti s neoprávněnou reklamací.

V případě, že kupující reklamuje vady zboží, na které se vztahuje záruka podle platných záručních podmínek prodávajícího, provede prodávající odstranění vady formou opravy, případně výměny vadného dílu nebo zařízení za bezvadné. Proávající je se souhlasem kupujícího oprávněn dodat výměnou za vadné zboží jiné zboží plně funkčně kompatibilní, ale minimálně stejných nebo lepších technických parametrů. Volba ohledně způsobu vyřízení reklamace dle tohoto odstavce náleží prodávajícímu.

Prodávající vyřídí reklamaci nejpozději do 30 dnů od doručení vadného zboží, pokud nebude dohodnuta lhůta delší. Za den vyřízení se považuje den, kdy bylo opravené nebo vyměněné zboží předáno kupujícímu. Není-li prodávající s ohledem na charakter vady schopen vyříditi reklamaci v uvedené lhůtě, dohodne s kupujícím náhradní řešení. Pokud k takové dohodě nedojde, je prodávající povinen poskytnout kupujícímu finanční náhradu formou dobropisu.

CZ
SEVEN SPORT s.r.o.

Sídlo: Strakonická 1151/2c, Praha 5, 150 00, ČR
Centrála: Dělnická 957, Vítkov, 749 01
Reklamace a servis: Čermenská 486, Vítkov 749 01

IČO: 26847264
DIČ: CZ26847264

Tel: +420 556 300 970
Mail: eshop@insportline.cz
reklamace@insportline.cz
servis@insportline.cz

Web: www.inSPORTline.cz

SK
inSPORTline s.r.o.

Centrála, reklamácie, servis: Električná 6471, Trenčín 911 01, SK

IČO: 36311723
DIČ: SK2020177082

Tel.: +421(0)326 526 701
Mail: objednavky@insportline.sk
reklamacie@insportline.sk
servis@insportline.sk

Web: www.inSPORTline.sk

Datum prodeje:

Razítko a podpis prodejce: