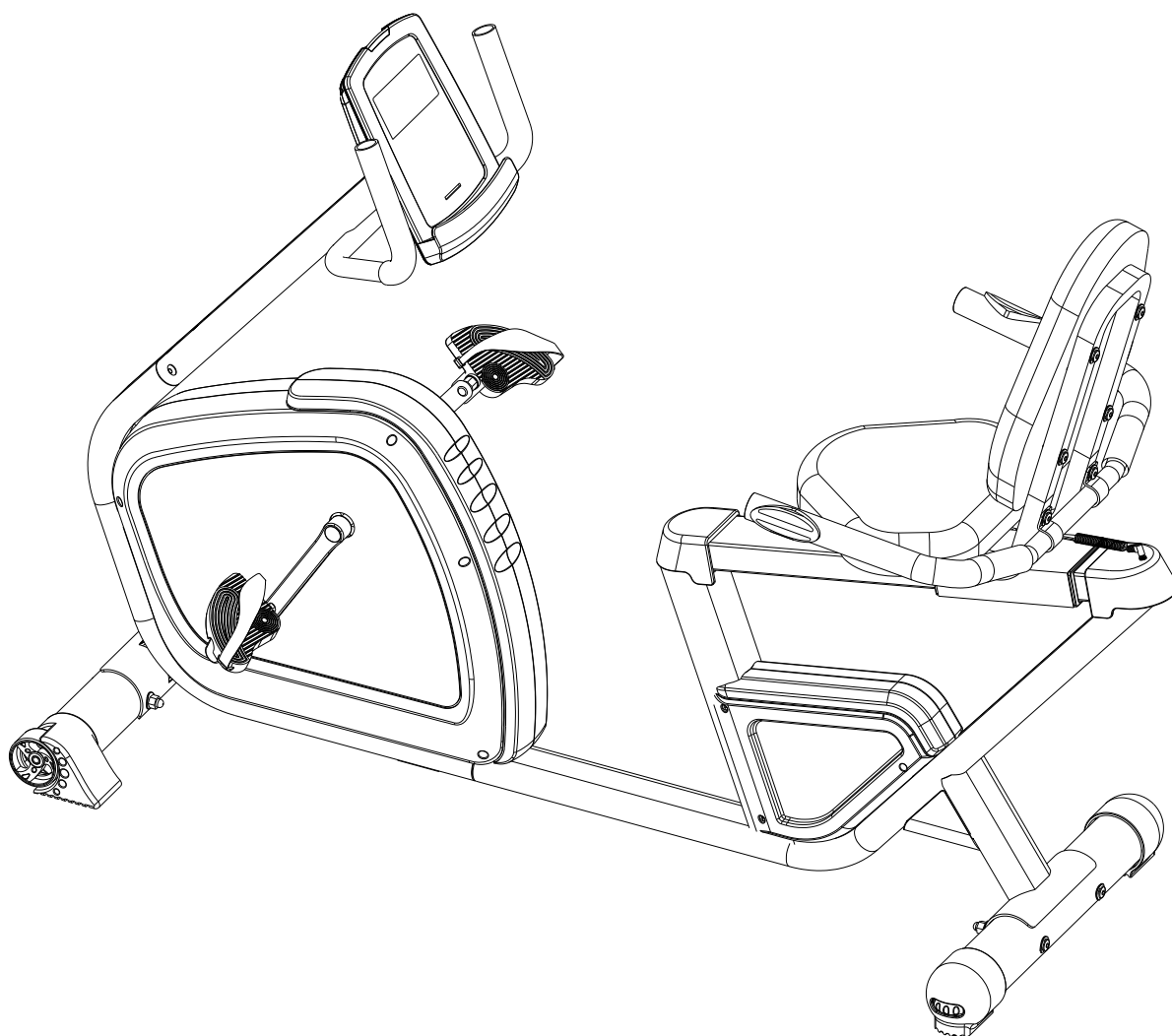




UŽIVATELSKÝ MANUÁL – CZ
IN 8721 Recumbent inSPORTline R60i



OBSAH

BEZPEČNOSTNÍ UPOZORNĚNÍ.....	3
DŮLEŽITÉ INFORMACE.....	3
NÁKRES.....	4
KONTROLNÍ PŘEHLED DÍLŮ (OBSAH BALENÍ)	5
SEZNAM DÍLŮ.....	6
MONTÁŽ.....	9
OVLÁDACÍ PANEL SM2570 iConsole+	15
ZÁRUČNÍ PODMÍNKY, REKLAMACE	19

BEZPEČNOSTNÍ UPOZORNĚNÍ

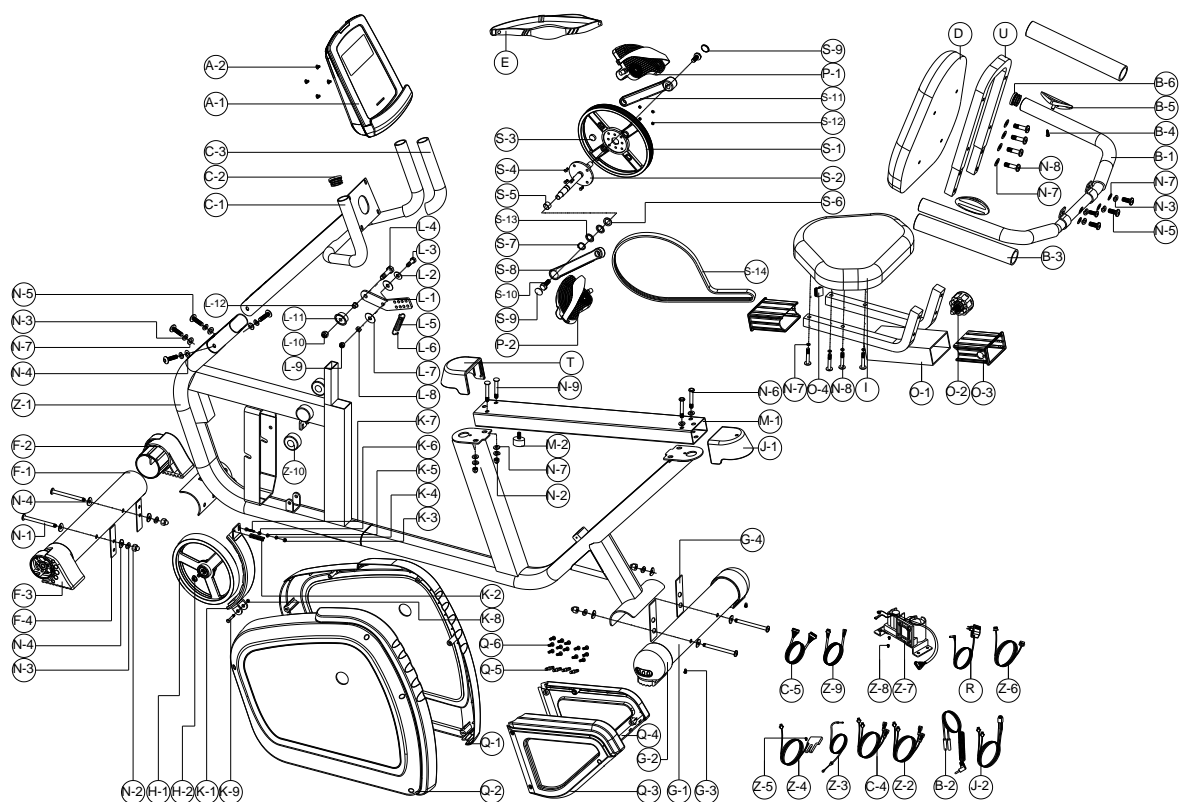
- Pro zajištění maximální bezpečnosti provádějte pravidelné kontroly, zda nedošlo k poškození či opotřebením dílů.
- Jestliže bude přístroj používat také jiná osoba, je důležité, aby byla obeznámena se všemi pokyny uvedenými v tomto manuálu.
- Na přístroji může cvičit pouze 1 osoba.
- Před použitím přístroje zkontrolujte, zda jsou všechny šrouby a matice řádně přitaženy a všechny kloubové spoje v dobrém stavu.
- Před zahájením cvičení odstraňte z okolí přístroje všechny nebezpečné předměty s ostrými hranami.
- Přístroj používejte pouze tehdy, je-li zcela v pořádku a plně funkční.
- Poškozený, opotřebený nebo vadný díl musí být co nejdříve vyměněn za nový. Přestaňte přístroj používat, dokud nebude opět zcela v pořádku.
- V důsledku dětské zvědavosti a zálibě ve hraní mohou nastat nebezpečné situace, kdy bude přístroj používán nesprávným způsobem – za bezpečnost dětí jsou zodpovědní jejich rodiče či jiné dohlížející osoby.
- Než dovolíte dítěti cvičit na přístroji, zvažte jejich duševní a tělesný stav. Děti mohou cvičit pouze za dozoru dospělé osoby, která bude dohlížet na správné použití přístroje. Recumbent není hračkou pro děti.
- Kolem celého přístroje je třeba zajistit dostatek volného místa.
- Snižte riziko úrazu na minimum a nedovolte dětem používat přístroj bez dohledu dospělé osoby. Díky jejich přirozené zvědavosti a zálibě v hraní hrozí riziko nesprávného použití přístroje.
- Uvědomte si, že nesprávně vedené nebo nadměrné cvičení může vést k poškození zdraví.
- Před použitím výrobku je třeba jej zajistit proti nežádoucímu pohybu pomocí stavěcích nožek.
- Přístroj umístěte na rovný povrch a zajistěte jeho stabilitu.
- Ke cvičení používejte vhodný oděv a obuv. Necvičte v oblečení, které by se mohlo do přístroje zachytit (např. příliš dlouhé a volné oblečení). Doporučujeme pevnou sportovní obuv s protiskluzovou podrážkou.
- Před zahájením jakéhokoliv cvičebního programu se poraďte s lékařem. Lékař vám může navrhnout vhodný cvičební program a doporučit vhodnou stravu.

DŮLEŽITÉ INFORMACE

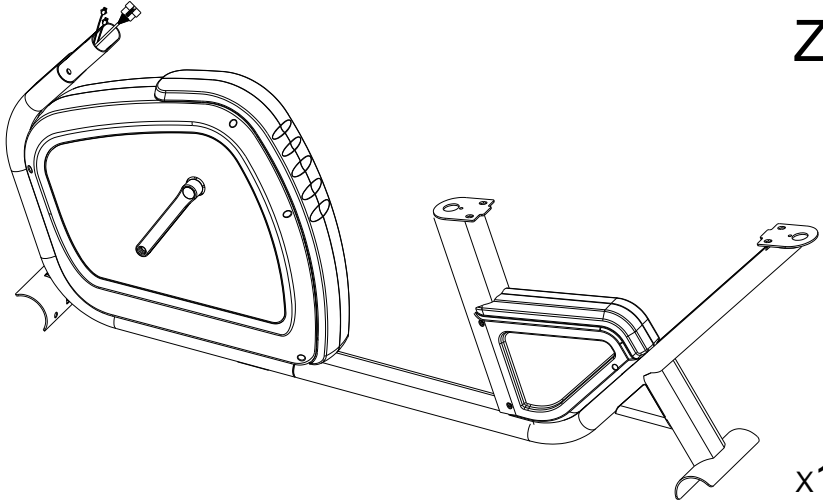
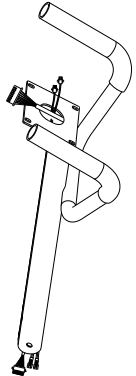
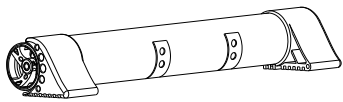
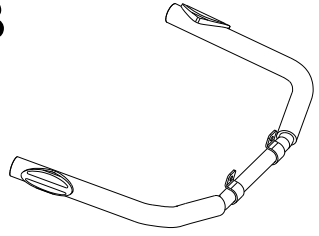
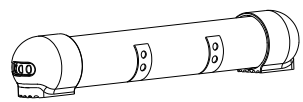
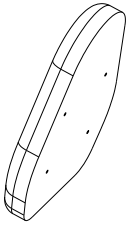
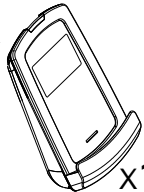


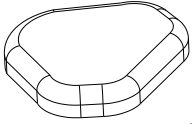


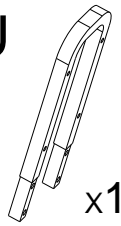
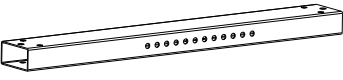
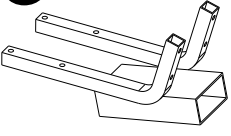
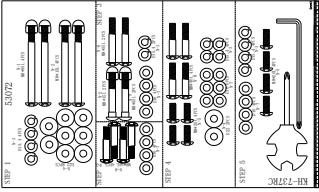
- Výrobek sestavte podle pokynů uvedených v manuálu a používejte pouze originální dodané díly. Před zahájením montáže zkontrolujte, zda byly dodány všechny díly uvedené v seznamu dílů.
- Přístroj umístěte na suchý a rovný povrch a chraňte jej před vlhkostí. Případně umístěte pod přístroj protiskluzovou podložku. Především tím poškození plochy pod přístrojem.
- Je třeba si uvědomit, že cvičební přístroje a jejich příslušenství nejsou určeny ke hraní. Proto mohou přístroj používat pouze osoby, které jsou obeznámeny s jeho správným provozem.
- Přestaňte okamžitě cvičit, začnete-li pociťovat závrať, nevolnost, bolest v oblasti hrudníku nebo jakékoli jiné potíže. O dalším cvičení se poraďte s lékařem.

- Děti a lidé zdravotně postižení mohou na přístroji cvičit pouze za dohledu osoby, která dohlédne na správný postup při cvičení.
- Při cvičení se vyhněte kontaktu s kloubovými spoji.
- Všechny polohovatelné díly musí být nastaveny s ohledem na jejich krajní polohy.
- Necvičte bezprostředně po jídle.

NÁKRES



KONTROLNÍ PŘEHLED DÍLŮ (OBSAH BALENÍ)

 <p>Z x1</p>		 <p>C x1</p>	
 <p>F x1</p>		 <p>B x1</p>	
 <p>G x1</p>		 <p>D x1</p>	
 <p>A x1</p>	 <p>E x1</p>	 <p>R x1</p>	 <p>I x1</p>
 <p>J x1</p>	 <p>T x1</p>	 <p>U x1</p>	 <p>M x1</p>
 <p>O x1</p>		 <p>N x1</p>	

SEZNAM DÍLŮ

* Použité zkratky:

D=průměr

T=tloušťka

L=délka

ST=samořezný šroub

Míry jsou uváděny v **mm**

Označení	Název dílu	Počet kusů
A	Počítač (komplet)	1
A-1	Počítač SM-2570-31	1
A-2	Křížový šroub M5*0.8*10L	4
B	Zadní madla (komplet)	1
B-1	Rukojeť	1
B-2	Kabel tepových snímačů	1
B-3	Pěnový grip	2
B-4	Šroub ST4*1.4L*20L	2
B-5	Snímač tepové frekvence	2
B-6	Koncová krytka	2
C	Přední sloupek (komplet)	1
C-1	Sloupek	1
C-2	Koncová krytka	2
C-3	Pěnový grip	2
C-4	Horní kabel tepových snímačů	2
C-5	Horní počítačový kabel	1
D	Zádová opěra	1
E	Hrudní pás	1
F	Přední nosník (komplet)	1
F-1	Přední nosník	1
F-2	Pravá stabilizační krytka	1
F-3	Levá stabilizační krytka	1
F-4	Fixační pásek	2
G	Zadní nosník (komplet)	1
G-1	Zadní nosník	1
G-2	Stavěcí nožka	2
G-3	Šroub ST4x1.41x10.L	2
G-4	Fixační pásek	2
H	Zátěžové kolo (komplet)	1
H-1	Zátěžové kolo	1
H-2	Matice s nákrůžkem 3/8"-26UNFx6.5T	2

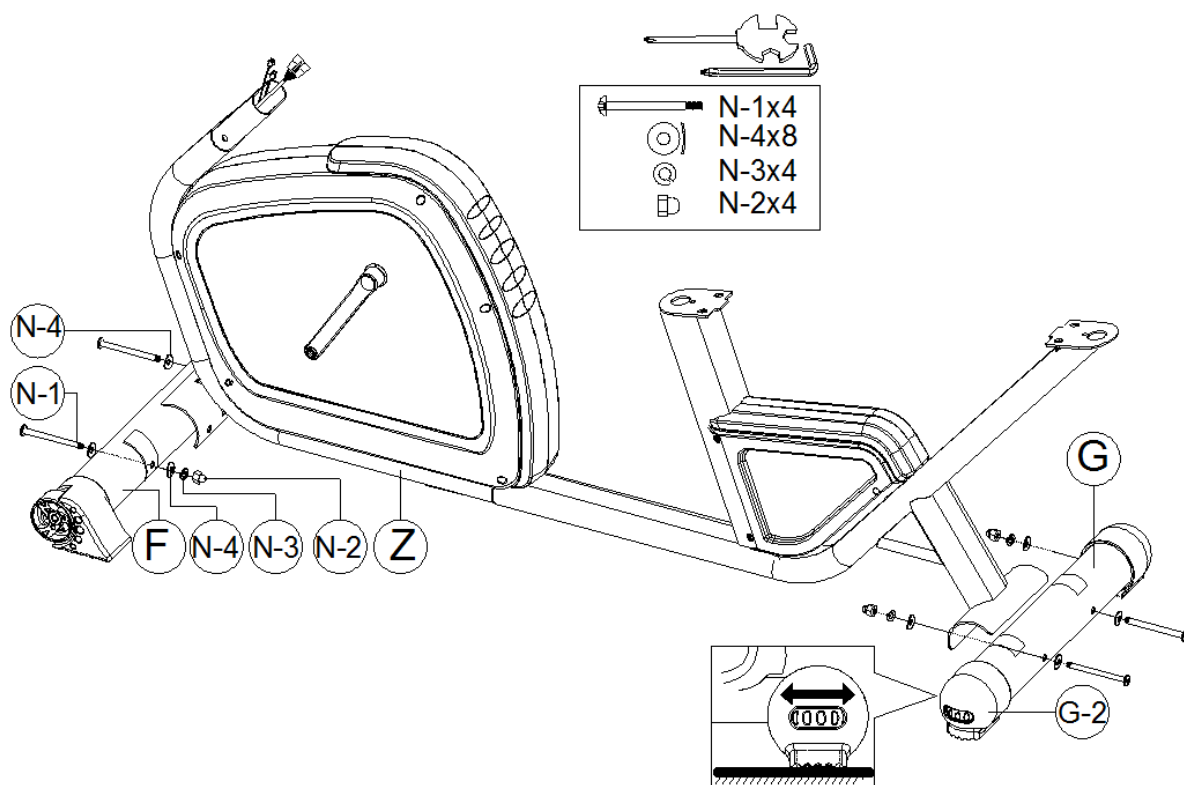
I	Sedlo	1
J	Zadní dekorační krytka (komplet)	1
J-1	Krytka	1
J-2	Zadní kabel tepových snímačů	1
K	Magnetická čelist (komplet)	1
K-1	Magnetická čelist	1
K-2	Pružina D1.0*55L	1
K-3	Matice M6*1*6T	1
K-4	Plochá podložka D13*D6.5*1.0T	1
K-5	Fixační podložka D6*D19*1.5T	1
K-6	Matice M6*1*6T	1
K-7	Šroub M6*65L	1
K-8	Samojistící matice M8*1.25*8T	1
K-9	Šroub M8*52L	1
L	Vodící kladka (komplet)	1
L-1	Držák vodící kladky	1
L-2	Plochá podložka D30*D8.5*2.0T	1
L-3	Šroub M8*25	1
L-4	Šroub M10*35L	1
L-5	Pružina D2.2*D14*65L	1
L-6	Plastová ochrana	2
L-7	Plastová podložka D10*D24*0.4T	2
L-8	Matice M8*1.25*6T	1
L-9	Samojistící matice M8*1.25*8T	1
L-10	Samojistící matice M10x1.5x10T	1
L-11	Kladka	1
L-12	Vymezovací vložka D13.5*D10*9	1
M	Kolejnice (komplet)	1
M-1	Kolejnice	1
M-2	Doraz D20*10L*M8*1.25	1
N-1	Imbusový šroub M8*1.25*95L	4
N-2	Kloboučková matice M8x1.25x15L	6
N-3	Pérová podložka D15.4xD8.2x2T	14
N-4	Prohnutá podložka D22xD8.5x1.5T	10
N-5	Imbusový šroub M8*1.25*20,	8
N-6	Imbusový šroub M8*1.25*55L	2
N-7	Plochá podložka D16*D8.5*1.2T	18
N-8	Imbusový šroub M8*1.25*40,	8

N-9	Vratový šroub M8*1.25*55L	2
O	Držák sedla (komplet)	1
O-1	Rám	1
O-2	Jistící kolík	1
O-3	Plastová vložka	2
O-4	Čtvercová krytka	2
P	Pedály	1
P-1	Pravý pedál	1
P-2	Levý pedál	1
Q	Kryt hlavního rámu	1
Q-1	Přední kryt – pravá část	1
Q-2	Přední kryt – levá část	1
Q-3	Zadní kryt – levá část	1
Q-4	Zadní kryt – pravá část	1
Q-5	Kolík D6*26.5*7.7	4
Q-6	Šroub ST4.2x1.4x20L	13
R	Adaptér	1
S	Hnací kolo (komplet)	1
S-1	Řemenice	1
S-2	Osa	1
S-3	Magnet	1
S-4	Šroub M6x1.0x15L	4
S-5	Distanční kroužek D22.5*D17.2*6.4T	1
S-6	Plochá podložka D23*D17.2*1.5T	1
S-7	Segerova podložka S-17(1T)	1
S-8	Levá klika	1
S-9	Krytka hlavy šroubu	2
S-10	Šroub M8x1.25x25	2
S-11	Pravá klika	1
S-12	Samojistící matice M6x1.0x6T	4
S-13	Vlnitá podložka D22xD17x0.3T	2
S-14	Řemen	1
T	Přední dekorační krytka	1
U	Rám zádové opěry	1
Z	Hlavní rám (komplet)	1
Z-1	Rám	1
Z-2	Propojovací kabel tepových snímačů	2
Z-3	Napínací lanko	1

Z-4	Senzorický kabel	1
Z-5	Šroub M5x0.8x12L	1
Z-6	Elektrický kabel	1
Z-7	Indukční cívka	1
Z-8	Šroub ST4.2*1.4*15L	2
Z-9	Spodní počítačový kabel	1
Z-10	Ložisko	2

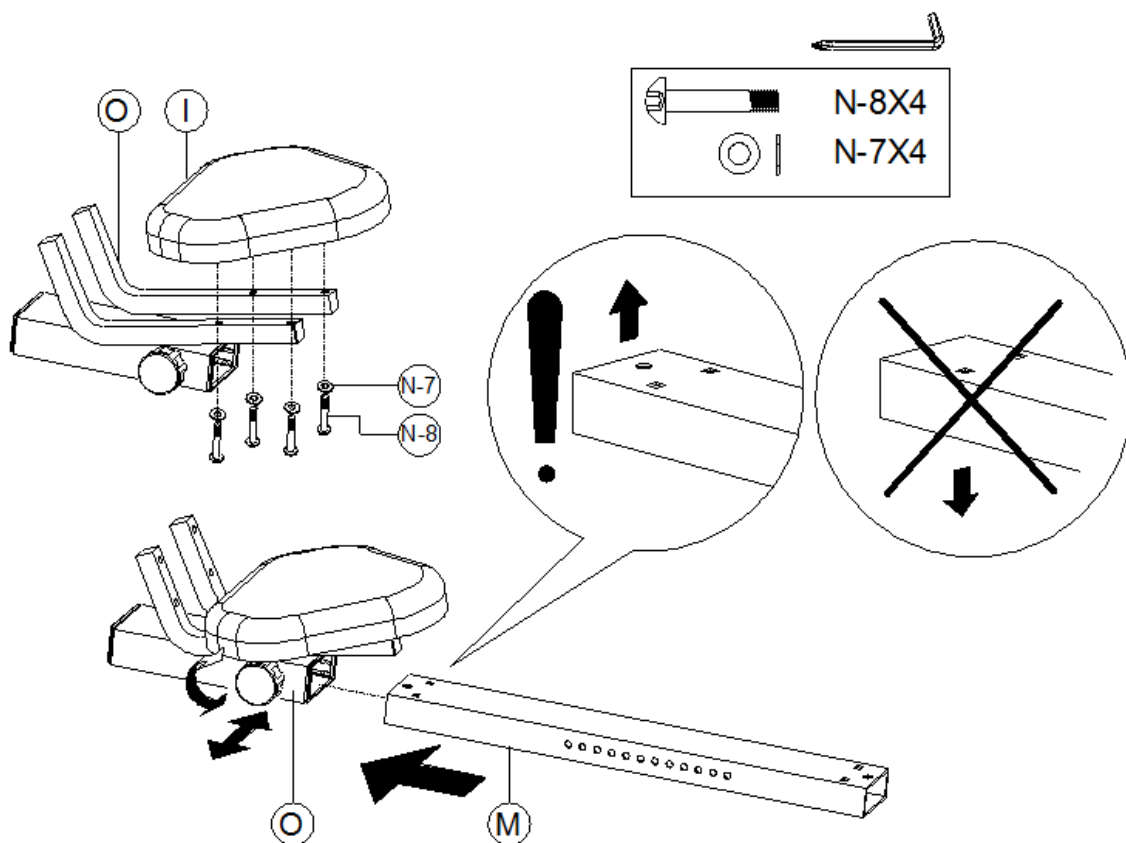
MONTÁŽ

KROK 1



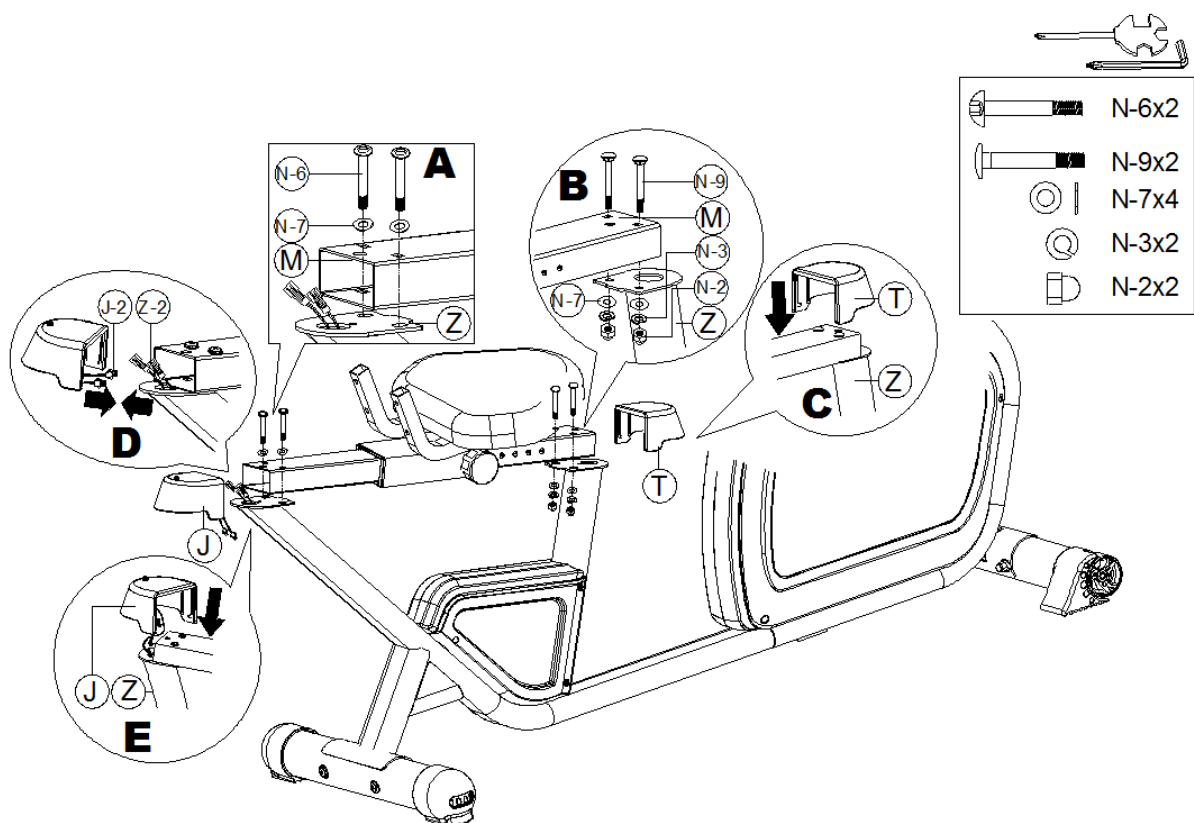
- 1) Připevněte přední nosník (F) a zadní nosník (G) k hlavnímu rámu pomocí imbusových šroubů (N-1), prohnutých podložek (N-4), pérových podložek (N-3) a kloboučkových matic (N-2).
- 2) Krytky předního nosníku (G-2) jsou otočné a slouží ke stabilizaci přístroje.

KROK 2



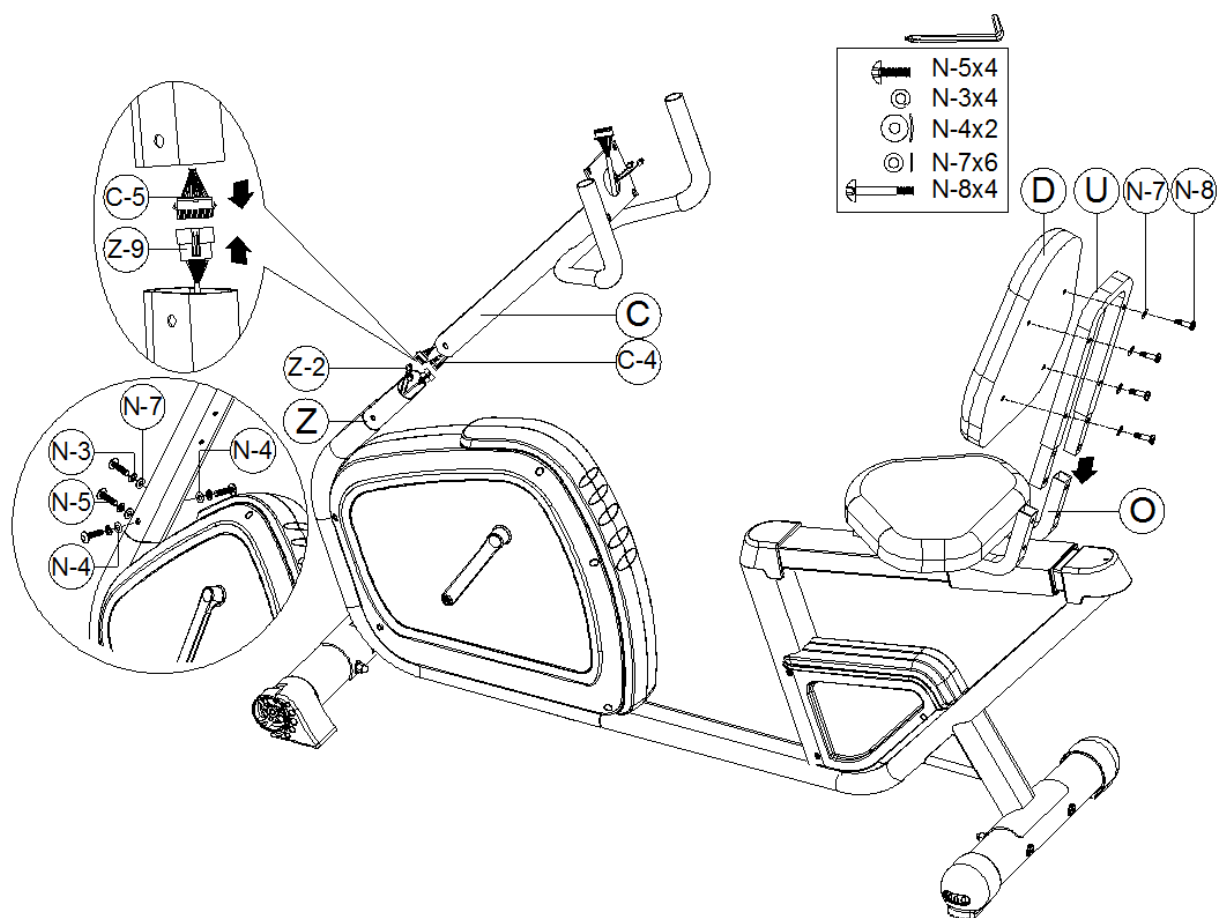
- 1) Připevněte sedlo (I) k držáku (O) pomocí imbusových šroubů (N-8) a plochých podložek (N-7).
- 2) Nasadte držák (O) na kolejnici (M) a zajistěte jej pomocí kolíku (O-2).

KROK 3



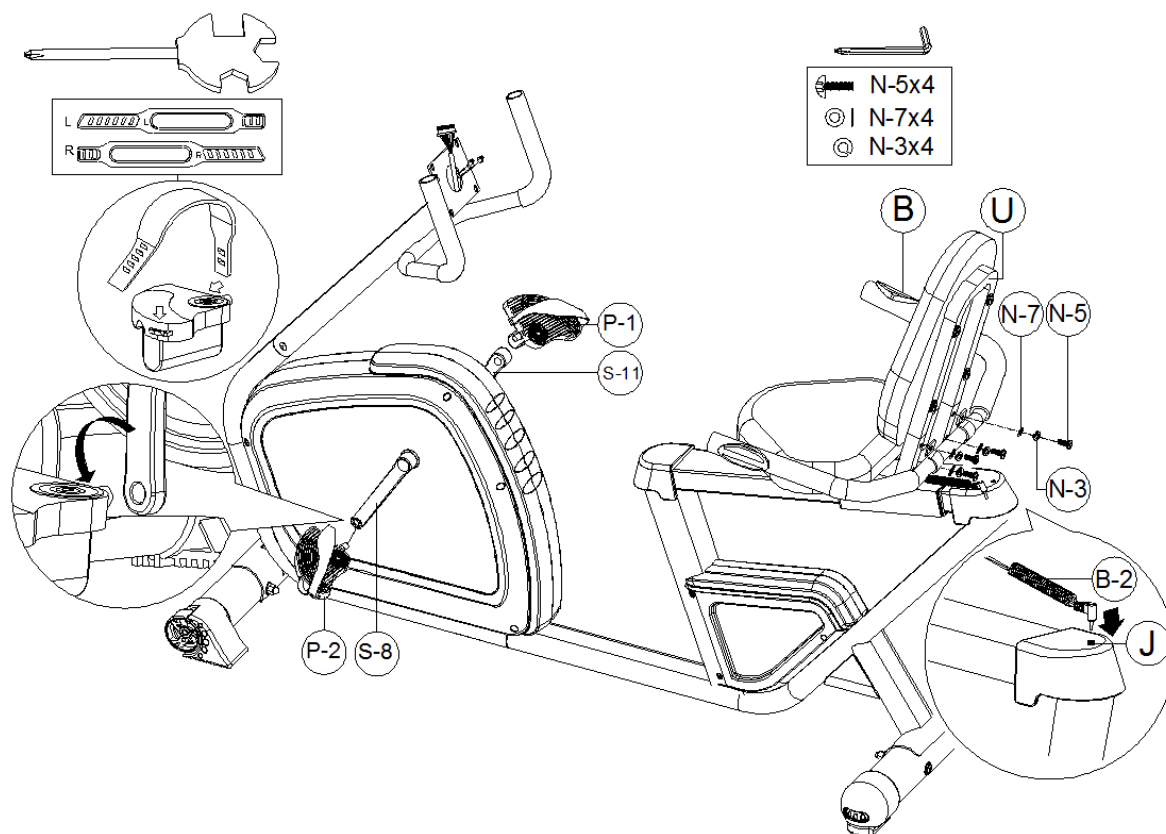
- 1) Připevněte zadní konec kolejnice (M) k hlavnímu rámu pomocí imbusových šroubů (N-6) a plochých podložek (N-7) (Obr. A).
- 2) Připevněte přední konec kolejnice (M) k hlavnímu rámu pomocí vratových šroubů (N-9), plochých podložek (N-7), pérových podložek (N-3) a kloboučkových matic (N-2) (Obr. B).
- 3) Připevněte k hlavnímu rámu (Z) přední dekorační krytku (T) (Obr. C).
- 4) Propojte propojovací kabel tepových snímačů (Z-2) se zadním kabelem tepových snímačů (J-2) (Obr. D).
- 5) Připevněte k hlavnímu rámu (Z) zadní dekorační krytku (J) (Obr. E).

KROK 4



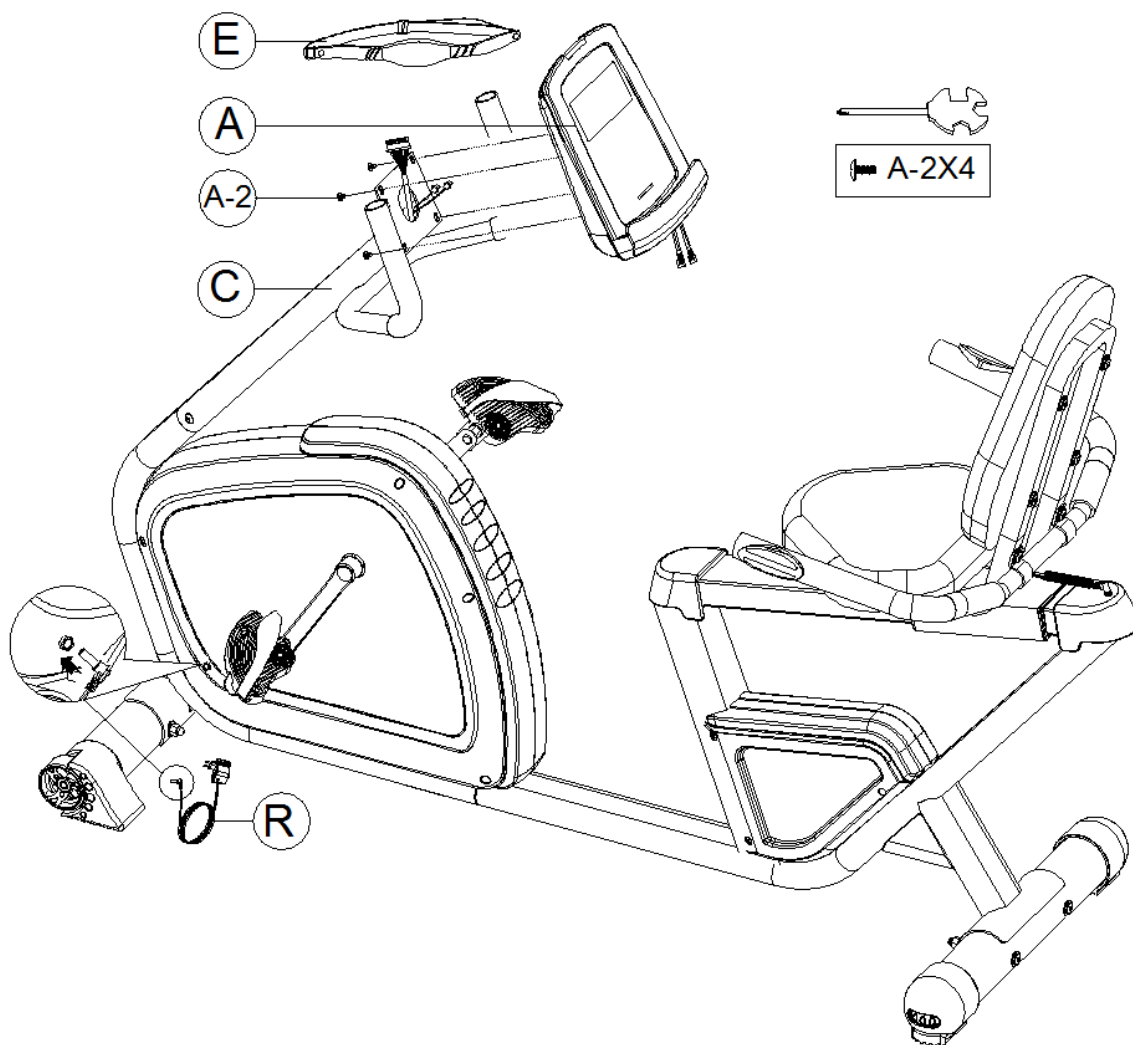
- 1) Propojte horní počítačový kabel (C-5) se spodním počítačovým kabelem (Z-9).
- 2) Připevněte přední sloupek (C) k hlavnímu rámu (Z) pomocí imbusových šroubů (N-5), pérových podložek (N-3), plochých podložek (N-7) a prohnutých podložek (N-4).
- 3) Připevněte zádovou opěru (D) k rámu (U) pomocí imbusových šroubů (N-8) a plochých podložek (N-7).

KROK 5



- 1) Přišroubujte pravý a levý pedál (P-1 a P-2) k pravé a levé klince (S-11 a S-8).
- 2) Připevněte zadní madla (B) k rámu zádové opěru (U) pomocí imbusových šroubů (N-5), pérových podložek (N-3) a plochých podložek (N-7).
- 3) Propojte kabel tepových snímačů (B-2) se zadním kabelem (J).

KROK 6



- 1) Připevněte počítač (C) k přednímu sloupku (C) pomocí křížových šroubů (A-2).
- 2) Pro spuštění počítače připojte k přístroji napájecí adaptér (R).

OVLÁDACÍ PANEL SM2570 iConsole+



PODPOROVANÁ ZAŘÍZENÍ

Operační systém iOS:

iPod touch (5. generace)
iPod touch (4. generace)
iPod touch (3. generace)
iPhone 5S
iPhone 5C
iPhone 5
iPhone 4S
iPhone 4
iPhone 3GS
iPad Air
iPad 4
iPad 3
iPad 2
iPad
iPad Min
Podpora iOS 5.0 a novějších verzí

Operační systém Android:

Android tablet OS 4.0 + vyšší řady
Android tablet s rozlišením 1280X800 px
Android phone OS 2.2 + vyšší řady
Android phone s rozlišením:
1920X1080 px
1280X800 pixels
1280X760 pixels
800X480 pixels

Označení „Made for iPod“, „Made for iPhone“ a „Made for iPad“ se vztahují na elektronická příslušenství, která byla vyrobena tak, aby byla zajištěna kompatibilita s odpovídajícími zařízeními iPod, iPhone či iPad – obdržení takového označení je podmíněno splněním požadavků a standardů společnosti Apple a získáním příslušného certifikátu. Společnost Apple nenes zodpovědnost za provoz přístroje ani za případné škody na zdraví či majetku. Propojení přístroje se zařízením iPod, iPhone či iPad může ovlivňovat okolní bezdrátový signál.

iPad, iPhone, iPod, iPod classic, iPod nano, iPod shuffle a iPod touch jsou obchodními značkami společnosti Apple Inc. registrovanými v USA a jiných zemích.

FUNKCE

UKAZATEL	POPIS
TIME	Měření délky tréninku v rozsahu 0:00-99:59
SPEED	Zobrazení aktuální rychlosti v rozsahu 0.0-99.9
DISTANCE	Zobrazení vzdálenosti překonané během cvičení v rozsahu 0.0-99.9
CALORIES	Zobrazení množství kalorií spotřebovaných během cvičení v rozsahu 0-999
PULSE	Zobrazení aktuální tepové frekvence (jednotka BPM=počet tepů za minutu) Při překročení předem nastavené cílové zóny se ozývá zvuková signalizace.
RPM	Ukazatel aktuálního tempa (jednotka: počet otáček za minutu) v rozsahu 0-999
WATT	Program pro kontrolu výkonu. Cílovou hodnotu lze nastavit v rozsahu 0-350 (výchozí nastavení: 120 WATT)
MANUAL	Manuální program
PROGRAM	Uživatel má na výběr ze třech režimů: Beginner (Začátečník) / Advance (Pokročilý cvičenec) / Sporty (Sportovec)
CARDIO	Program pro kontrolu tepové frekvence

TLAČÍTKA

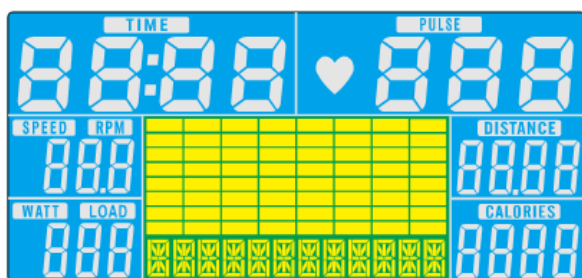
UKAZATEL	POPIS
Up	<ul style="list-style-type: none"> • Zvýšení stupně zátěže • Režim nastavení: výběr funkce / přičtení jednotky
Down	<ul style="list-style-type: none"> • Snížení stupně zátěže • Režim nastavení: výběr funkce / odečtení jednotky
Enter	<ul style="list-style-type: none"> • Potvrzení nastavení nebo zvolené funkce
Reset	<ul style="list-style-type: none"> • Při přidržení tlačítka na 2 vteřiny se obnoví tovární nastavení počítače
Start/ Stop	<ul style="list-style-type: none"> • Zahájení / zastavení tréninku
Recovery	<ul style="list-style-type: none"> • Spuštění testu tělesné kondice
Body fat	<ul style="list-style-type: none"> • Změření tělesného tuku v % a indexu BMI

OVLÁDÁNÍ

ZAPNUTÍ POČÍTAČE

Po zapojení napájecího adaptéru se zapne počítač a na 2 vteřiny se na displeji rozsvítí všichni ukazatelé. Po čtyřech minutách nečinnosti se počítač automaticky přepne do režimu spánku.

Počítač probudíte stisknutím libovolného tlačítka.



VOLBA PROGRAMU

K přepínání programů slouží tlačítka UP a DOWN. Posloupnost programů je následující: Manual → Beginn → Advance → Sporty → Cardio → Watt

MANUÁLNÍ PROGRAM

Pro spuštění manuálního programu stiskněte v hlavní nabídce tlačítko START.



1. Pomocí tlačítek UP a DOWN vyberte program Manual a pro vstup stiskněte tlačítko ENTER.
2. Pomocí tlačítek UP a DOWN nastavte hodnotu parametrů TIME/ČAS, DISTANCE/VZDÁLENOST, CALORIES/KALORIE a PULSE/TEP – nastavenou hodnotu vždy potvrďte tlačítkem ENTER.
3. Pro zahájení tréninku stiskněte START/STOP. Ke změně stupně zátěže slouží tlačítka UP a DOWN.
4. Pro pozastavení tréninku stiskněte START/STOP. Pro návrat do hlavní nabídky použijte tlačítko RESET.

PROGRAM „ZAČÁTEČNÍK“



1. Pomocí tlačítek UP a DOWN vyberte program Beginn a pro vstup stiskněte tlačítko ENTER.
2. Pomocí tlačítek UP a DOWN nastavte parametr TIME/ČAS.
3. Pro zahájení tréninku stiskněte START/STOP. Ke změně stupně zátěže slouží tlačítka UP a DOWN.
4. Pro pozastavení tréninku stiskněte START/STOP. Pro návrat do hlavní nabídky použijte tlačítko RESET.

REŽIM „POKROČILÝ CVIČENEC“



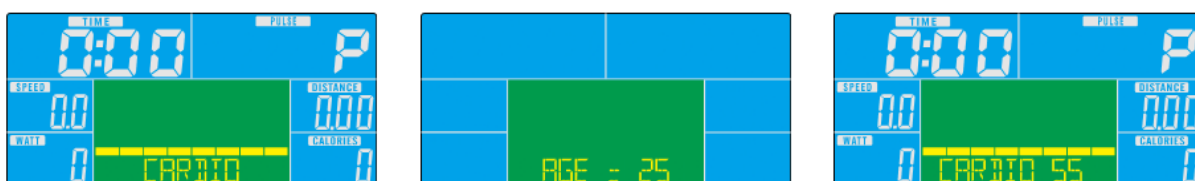
1. Pomocí tlačítek UP a DOWN vyberte program Advance a pro vstup stiskněte tlačítko ENTER.
2. Pomocí tlačítek UP a DOWN nastavte parametr TIME/ČAS.
3. Pro zahájení tréninku stiskněte START/STOP. Ke změně stupně zátěže slouží tlačítka UP a DOWN.
4. Pro pozastavení tréninku stiskněte START/STOP. Pro návrat do hlavní nabídky použijte tlačítko RESET.

REŽIM „SPORTOVEC“



1. Pomocí tlačítek UP a DOWN vyberte program Sporty a pro vstup stiskněte tlačítko ENTER.
2. Pomocí tlačítek UP a DOWN nastavte parametr TIME/ČAS.
3. Pro zahájení tréninku stiskněte START/STOP. Ke změně stupně zátěže slouží tlačítka UP a DOWN.
4. Pro pozastavení tréninku stiskněte START/STOP. Pro návrat do hlavní nabídky použijte tlačítko RESET.

PROGRAM PRO KONTROLU TEPU



1. Pomocí tlačítek UP a DOWN vyberte program Cardio a pro vstup stiskněte tlačítko ENTER.
2. Pomocí tlačítek UP a DOWN zvolte 55%, 75%, 90% nebo TAG/CÍLOVÝ TEP (výchozí hodnota: 100 tepů/min)
3. Pomocí tlačítek UP a DOWN nastavte hodnotu parametru TIME/ČAS.
4. Pro zahájení tréninku stiskněte START/STOP. Pro návrat do hlavní nabídky použijte RESET.

VÝKONOVÝ PROGRAM



1. Pomocí tlačítek UP a DOWN vyberte program WATT a pro vstup stiskněte tlačítko ENTER.
2. Pomocí tlačítek UP a DOWN nastavte cílovou hodnotu parametru WATT/VÝKON. (výchozí hodnota: 120)
3. Pomocí tlačítek UP a DOWN nastavte hodnotu parametru TIME/ČAS.
4. Pro zahájení tréninku stiskněte START/STOP. Aktuální výkon WATT lze během cvičení regulovat pomocí tlačítek UP a DOWN.
5. Pro zastavení tréninku stiskněte START/STOP. Pro návrat do hlavní nabídky použijte RESET.

APLIKACE iConsole+ APP

Zapněte na tabletu Bluetooth připojení, vyhledejte dostupná zařízení a připojte se k ovládacímu panelu. (heslo: 0000).

Pro ovládání přístroje přes tablet otevřete aplikaci iconsole+ app.



POZNÁMKA:

1. Po spárování ovládacího panelu s tabletem prostřednictvím Bluetooth připojení se displej ovládacího panelu automaticky vypne.
2. Pro zapnutí displeje ovládacího panelu zavřete aplikaci iconsole a ukončete režim Bluetooth párování.

ZÁRUČNÍ PODMÍNKY, REKLAMACE

Všeobecná ustanovení a vymezení pojmů

Tyto záruční podmínky a reklamační řád upravují podmínky a rozsah záruky poskytované prodávajícím na zboží dodávané kupujícím, jakož i postup při vyřizování reklamačních nároků uplatněných kupujícím na dodané zboží. Záruční podmínky a reklamační řád se řídí příslušnými ustanoveními zákona č. 40/1964 Sb., Občanský zákoník, zákona č. 513/1991 Sb., Obchodní zákoník, a zákona č. 634/1992 Sb., Zákon o ochraně spotřebitele, ve znění pozdějších předpisů, a to i ve věcech těmito záručními podmínkami a reklamačním řádem nezmiňovaných.

Prodávajícím je společnost SEVEN SPORT s.r.o. se sídlem Bořivojova 35/878, 13000 Praha, I.Č. 26847264, zapsaná v obchodním rejstříku, vedeném Krajským soudem v Praze oddíl C, vložka 116888.

Vzhledem k platné právní úpravě se rozlišuje kupující, který je spotřebitelem a kupující, který spotřebitelem není.

„Kupující spotřebitel“ nebo jen „spotřebitel“ je osoba, která při uzavírání a plnění smlouvy nejedná v rámci své obchodní nebo jiné podnikatelské činnosti.

„Kupující, který není „spotřebitel“, je podnikatel, který nakupuje výrobky či užívá služby za účelem svého podnikání s těmito výrobky nebo službami. Tento kupující se řídí rámcovou kupní smlouvou a obchodními podmínkami v rozsahu, které se ho týkají a obchodním zákoníkem.

Tyto záruční podmínky a reklamační řád jsou nedílnou součástí každé kupní smlouvy uzavřené mezi prodávajícím a kupujícím. Záruční podmínky a reklamační řád jsou platné a závazné, pokud v kupní smlouvě či v dodatku v této smlouvě či jiné písemné dohodě nebude stranami dohodnuto jinak.

Záruční podmínky

Záruční doba

Prodávající poskytuje kupujícímu záruku za jakost zboží v délce 24 měsíců, pokud ze záručního listu, faktury ke zboží, dodacího listu, příp. jiného dokladu ke zboží nevyplývá odlišná délka záruční doby poskytovaná prodávajícím. Zákonná délka záruky poskytovaná spotřebiteli není tímto dotčena.

Zárukou za jakost přejímá prodávající závazek, že dodané zboží bude po určitou dobu způsobilé pro použití k obvyklému, příp. smluvenému účelu a že si zachová obvyklé, příp. smluvené vlastnosti.

Záruční podmínky se nevztahují na závady vzniklé (pokud lze aplikovat na zakoupený produkt):

- zaviněním uživatele tj. poškození výrobku neodbornou repasí, nesprávnou montáží, nedostatečným zasunutím sedlové tyče do rámu, nedostatečným utáhnutím pedálů v klikách a klik ke středové ose
- nesprávnou údržbou
- mechanickým poškozením
- opotřebením dílů při běžném používání (např. gumové a plastové části, pohyblivé mechanismy, kloubové spoje, atd.)
- neodvratnou událostí, živelnou pohromou
- neodbornými zásahy
- nesprávným zacházením, či nevhodným umístěním, vlivem nízké nebo vysoké teploty, působením vody, neúměrným tlakem a nárazy, úmyslně pozměněným designem, tvarem nebo rozměry

Reklamační řád

Postup při reklamaci vady zboží

Kupující je povinen zboží, dodané prodávajícím prohlédnout co nejdříve po přechodu nebezpečí škody na zboží, resp. po jeho dodání. Prohlídku musí kupující provést tak, aby zjistil všechny vady, které je možné při přiměřené odborné prohlídce zjistit.

Při reklamaci zboží je kupující povinen na žádost prodávajícího prokázat nákup a oprávněnost reklamace fakturou nebo dodacím listem s uvedeným výrobním (sériovým) číslem, případně týmiž doklady bez sériového čísla. Neprokáže-li kupující oprávněnost reklamace těmito doklady, má prodávající právo reklamaci odmítnout.

Pokud kupující oznámí závadu, na kterou se nevztahuje záruka (např. nebyly splněny podmínky záruky, závada byla nahlášena omylem apod.), je prodávající oprávněn požadovat plnou úhradu nákladů, které vznikly v souvislosti s odstraňováním závady takto oznámené kupujícím. Kalkulace servisního zásahu bude v tomto případě vycházet z platného ceníku pracovních výkonů a nákladů na dopravu.

Pokud prodávající zjistí (testováním), že reklamovaný výrobek není vadný, považuje se reklamační za neoprávněnou. Prodávající si vyhrazuje právo požadovat úhradu nákladů, které vznikly v souvislosti s neoprávněnou reklamací.

V případě, že kupující reklamuje vady zboží, na které se vztahuje záruka podle platných záručních podmínek prodávajícího, provede prodávající odstranění vady formou opravy, případně výměny vadného dílu nebo zařízení za bezvadné. Prodávající je se souhlasem kupujícího oprávněn dodat výměnou za vadné zboží jiné zboží plně funkčně kompatibilní, ale minimálně stejných nebo lepších technických parametrů. Volba ohledně způsobu vyřízení reklamace dle tohoto odstavce náleží prodávajícímu.

Prodávající vyřídí reklamaci nejpozději do 30 dnů od doručení vadného zboží, pokud nebude dohodnuta lhůta delší. Za den vyřízení se považuje den, kdy bylo opravené nebo vyměněné zboží předáno kupujícímu. Není-li prodávající s ohledem na charakter vady schopen vyříditi reklamaci v

uvedené lhůtě, dohodne s kupujícím náhradní řešení. Pokud k takové dohodě nedojde, je prodávající povinen poskytnout kupujícímu finanční náhradu formou dobropisu.



SEVEN SPORT s.r.o.

Sídlo: Bořivojova 35/878, 130 00, Praha 3, ČR
Centrála: Dělnická 957, 749 01 Vítkov
Reklamační a servis: Čermenská 486, 749 01 Vítkov

IČO: 26847264
DIČ: CZ26847264
Telefon: +420 556 300 970
Mail: eshop@insportline.cz
reklamace@insportline.cz
servis@insportline.cz
Web: www.insportline.cz

SK

inSPORTline s.r.o.

Centrála, reklamační, servis: Električná 6471, 911 01 Trenčín, SK

IČO: 36311723
DIČ: SK2020177082
Telefón: +421(0)326 526 701
Mail: objednavky@insportline.sk
reklamacie@insportline.sk
servis@insportline.sk
Web: www.insportline.sk

Datum prodeje:

Razítko a podpis prodejce: