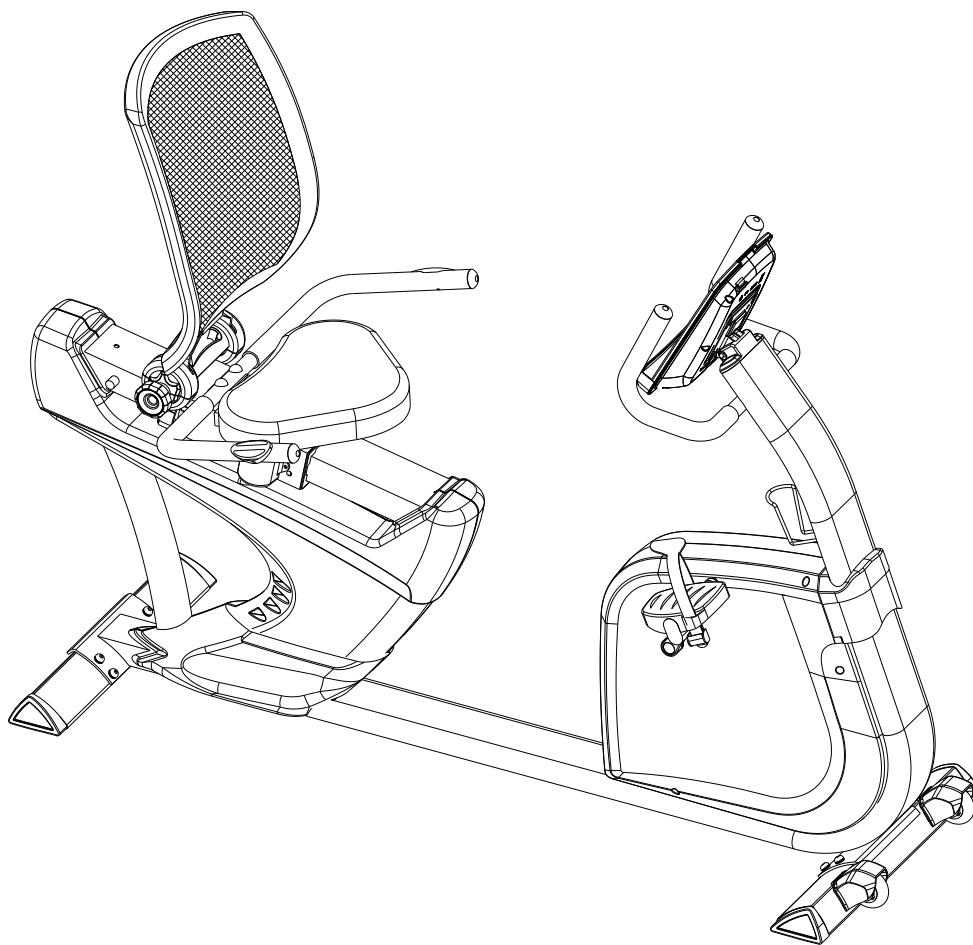




UŽIVATELSKÝ MANUÁL – CZ
IN 8725 Recumbent inSPORTline R600i



OBSAH

BEZPEČNOSTNÍ UPOZORNĚNÍ.....	3
DŮLEŽITÉ INFORMACE.....	3
NÁKRES.....	4
SEZNAM DÍLŮ.....	4
KONTROLNÍ PŘEHLED DÍLŮ (OBSAH BALENÍ)	9
MONTÁŽ.....	10
OVLÁDACÍ PANEL SM2570	16
iConsole+ Training APLIKACE.....	20
VÝHODY RECUMBENTU	20
SKLADOVÁNÍ.....	20
DŮLEŽITÁ UPOZORNĚNÍ	20
OCHRANA ŽIVOTNÍHO PROSTŘEDÍ.....	21
ZÁRUČNÍ PODMÍNKY, REKLAMACE	21



BEZPEČNOSTNÍ UPOZORNĚNÍ

- Pro zajištění maximální bezpečnosti provádějte pravidelné kontroly, zda nedošlo k poškození či opotřebením dílů.
- Jestliže bude přístroj používat také jiná osoba, je důležité, aby byla obeznámena se všemi pokyny uvedenými v tomto manuálu.
- Na přístroji může cvičit pouze 1 osoba.
- Před použitím přístroje zkontrolujte, zda jsou všechny šrouby a matice řádně přitaženy a všechny kloubové spoje v dobrém stavu.
- Před zahájením cvičení odstraňte z okolí přístroje všechny nebezpečné předměty s ostrými hranami.
- Přístroj používejte pouze tehdy, je-li zcela v pořádku a plně funkční.
- Poškozený, opotřebený nebo vadný díl musí být co nejdříve vyměněn za nový. Přestaňte přístroj používat, dokud nebude opět zcela v pořádku.
- V důsledku dětské zvědavosti a zálibě ve hraní mohou nastat nebezpečné situace, kdy bude přístroj používán nesprávným způsobem – za bezpečnost dětí jsou zodpovědní jejich rodiče či jiné dohlížející osoby.
- Než dovolíte dítěti cvičit na přístroji, zvažte jejich duševní a tělesný stav. Děti mohou cvičit pouze za dozoru dospělé osoby, která bude dohlížet na správné použití přístroje. Recumbent není hračkou pro děti.
- Kolem celého přístroje je třeba zajistit dostatek volného místa.
- Snižte riziko úrazu na minimum a nedovolte dětem používat přístroj bez dohledu dospělé osoby. Díky jejich přirozené zvědavosti a zálibě v hraní hrozí riziko nesprávného použití přístroje.
- Uvědomte si, že nesprávně vedené nebo nadměrné cvičení může vést k poškození zdraví.
- Před použitím výrobku je třeba jej zajistit proti nežádoucímu pohybu pomocí stavěcích nožek.
- Přístroj umístěte na rovný povrch a zajistěte jeho stabilitu.
- Ke cvičení používejte vhodný oděv a obuv. Necvičte v oblečení, které by se mohlo do přístroje zachytit (např. příliš dlouhé a volné oblečení). Doporučujeme pevnou sportovní obuv s protiskluzovou podrážkou.
- Před zahájením jakéhokoliv cvičebního programu se poraďte s lékařem. Lékař vám může navrhnout vhodný cvičební program a doporučit vhodnou stravu.
- Kategorie recumbentu - HA (dle normy ČSN EN ISO 20957) určeno pro domácí použití
- Hmotnost uživatele by neměla být vyšší 200 kg

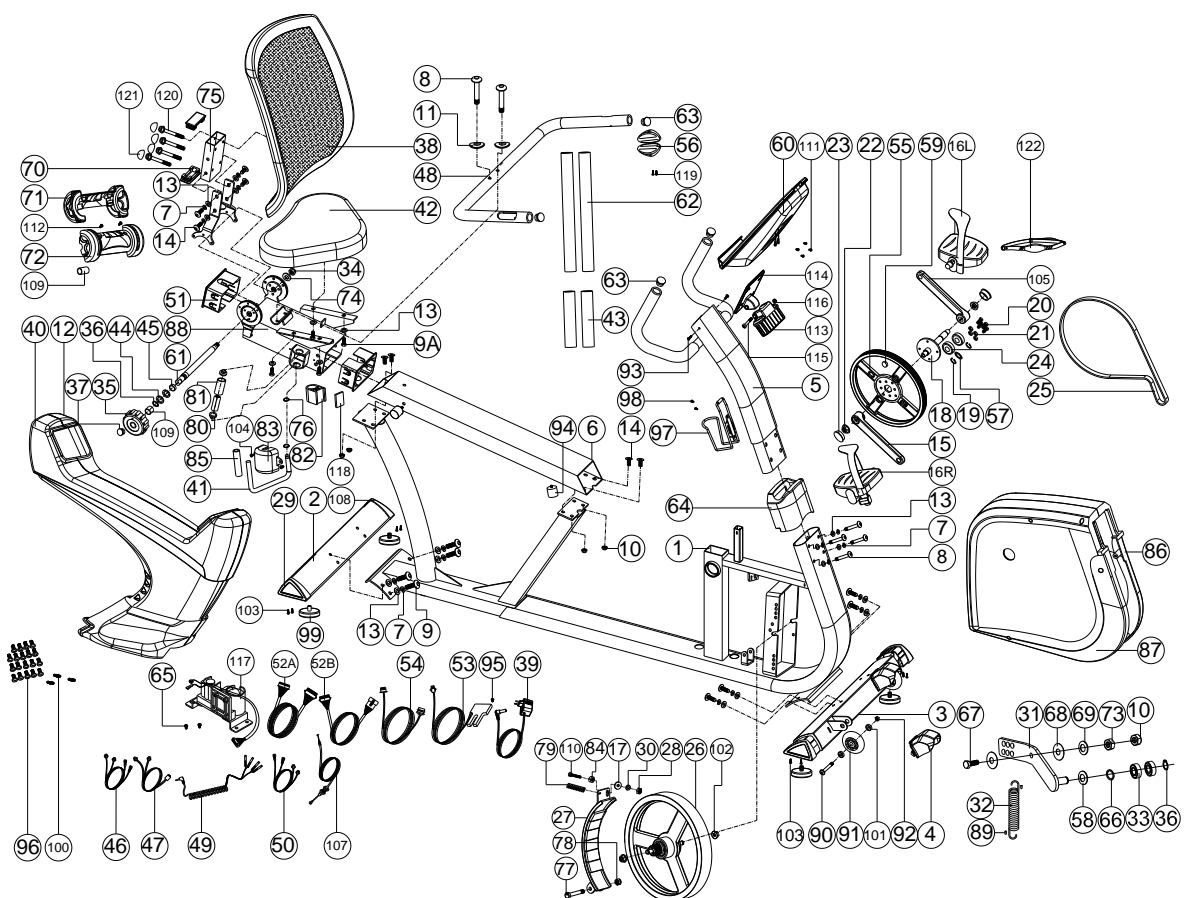
VAROVÁNÍ! Systém pro monitorování tepové frekvence nemusí být přesný. Přetěžování při tréninku může zavinít vážné zranění nebo smrt. Pokud pocítíte nevolnost, okamžitě ukončete cvičení!

DŮLEŽITÉ INFORMACE

- Výrobek sestavte podle pokynů uvedených v manuálu a používejte pouze originální dodané díly. Před zahájením montáže zkontrolujte, zda byly dodány všechny díly uvedené v seznamu dílů.

- Příklad umístění na suchý a rovný povrch a chráněte jej před vlhkostí. Případně umístěte pod přístroj protisklizovou podložku. Především tím poškození plochy pod přístrojem.
- Je třeba si uvědomit, že cvičební přístroje a jejich příslušenství nejsou určeny ke hraní. Proto mohou přístroj používat pouze osoby, které jsou obeznámeny s jeho správným provozem.
- Přestaňte okamžitě cvičit, začnete-li pociťovat závrať, nevolnost, bolest v oblasti hrudníku nebo jakékoli jiné potíže. O dalším cvičení se poraďte s lékařem.
- Děti a lidé zdravotně postižení mohou na přístroji cvičit pouze za dohledu osoby, která dohlédne na správný postup při cvičení.
- Při cvičení se vyhýbejte kontaktu s kloubovými spoji.
- Všechny polohovatelné díly musí být nastaveny s ohledem na jejich krajní polohy.
- Necvičte bezprostředně po jídle.

NÁKRES



SEZNAM DÍLŮ

* Použité zkratky:

D=průměr

t=tloušťka

L=délka

ST=samořezný šroub
Míry jsou uváděny v mm

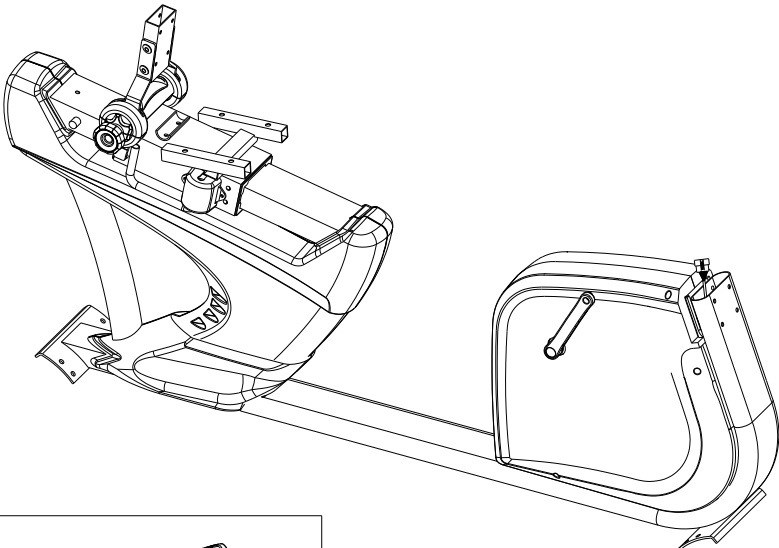
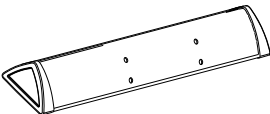
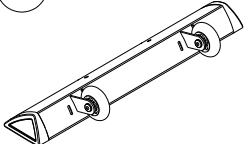
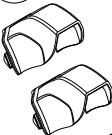
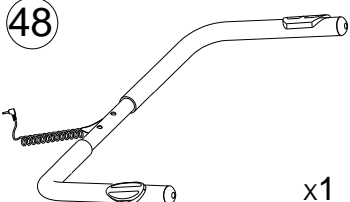
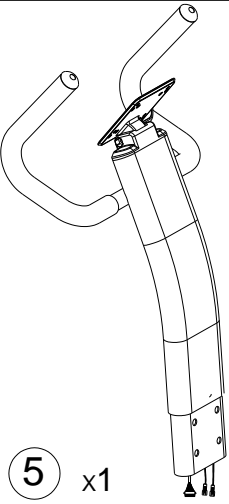




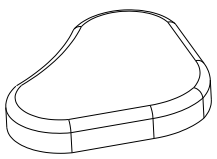
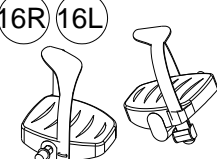
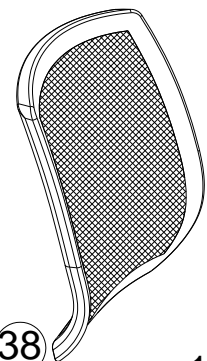


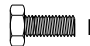

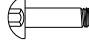



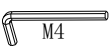

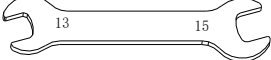
Označení	Název dílu	Počet kusů
1	Hlavní rám	1
2	Zadní nosník	1
3	Přední nosník	1
4	Krytka kolečka	2
5	Přední nosník	1
6	Kolejnice	1
7	Pérová podložka D15.4 XD8.2x2T	12
8	Imbusový šroub M8*1.25*50L	6
9	Imbusový šroub M8x1.25x20L	8
9A	Šestihranný šroub M8x1.25x15L	4
10	Samojistící matice M8*1.25*8T	4
11	Prohnutá podložka D22xD8.5x1.5T	2
12	Zadní kryt hlavního rámu – levá část	1
13	Plochá podložka D16*D8.5*1.2T	16
14	Imbusový šroub M8x1.25x15L	8
15	Pravá klika	1
16R/L	Pravý/Levý pedál	1
17	Pojistná podložka D6*D19*1.5T	1
18	Středová osa	1
19	Segerova podložka D22.5*D18.5*1.2T	2
20	Šroub M6x1.0x15L	4
21	Samojistící matice M6x1.0x6T	4
22	Matice s nákrůžkem M10*1.25*10T	2
23	Krytka šestihranu D26*11L	2
24	Ložisko #6004-2RS(C0)	2
25	Řemen	1
26	Zátěžové kolo	1
27	Magnetická brzdová čelist	1
28	Samojistící matice M6*1*6T	1
29	Trojhranná krytka – pravá	2
30	Plochá podložka D13*D6.5*1.0T	1
31	Držák vodící kladky	1
32	Pružina D2.2*D14*55L	1
33	Ložisko #99502	2
34	Samojistící matice M10x1.5x10T	1

35	Ruční matice D61*46	1
36	Segerova podložka S-16(1T)	3
37	Středová krytka ruční matice	1
38	Zádová opěra	1
39	Adaptér	1
40	Zadní kryt hlavního rámu – pravá část	1
41	Polohovací madlo	1
42	Sedlo	1
43	Pěnová rukojeť	2
44	Plochá podložka D24xD16x1.5T	2
45	Distanční podložka D19*D13.1*4T	1
46	Kabel tepových snímačů – propojovací I	2
47	Kabel tepových snímačů – zdířka	1
48	Zadní madla	1
49	Kabel tepových snímačů	1
50	Kabel tepových snímačů – propojovací II	2
51	Vodící objímka	2
52A	Počítačový kabel – propojovací	1
52B	Počítačový kabel – spodní	1
53	Senzorický kabel	1
54	Elektrický kabel	1
55	Hnací kolo	1
56	Snímač tepové frekvence	2
57	Vlnitá podložka D27*D21*0.3T	1
58	Plochá podložka D24*D16*1.5T	1
59	Senzorický magnet	1
60	Počítač SM-2570-31	1
61	Osa polohovacího mechanismu	1
62	Pěnová rukojeť	2
63	Koncová krytka	4
64	Krytka předního sloupku	1
65	Křížový šroub ST4.2*1.4*15L	2
66	Vlnitá podložka D21xD16.2x0.3T	1
67	Šestihranný šroub M8*25	1
68	Plastová podložka	2
69	Plochá podložka D21*D8.5*1.5T	1
70	Obdélníková koncová krytka	2
71	Krytka polohovacího mechanismu – přední	1

72	Krytka polohovacího mechanismu – zadní	1
73	Matice M8*1.25*6T	1
74	Plochá podložka D24*D13.5*2.5T	1
75	Podpěra zádové opěry	1
76	Segerova podložka S-12(1T)	2
77	Šestihranný šroub M8*52L	1
78	Samojistící podložka M8*1.25*8T	1
79	Pružina D1.0*55L	1
80	Distanční váleček D29*D11.9*9T	2
81	Osa	1
82	Zarážka	1
83	Krytka polohovacího madla	1
84	Matice M6*1*6T	1
85	Pěnová rukojeť	1
86	Přední kryt hlavního rámu – levá část	1
87	Přední kryt hlavního rámu – pravá část	1
88	Držák sedla	1
89	Plastová ochrana	1
90	Imbusový šroub M8*1.25*40L	2
91	Transportní kolečko	2
92	Samojistící matice M8*1.25*8T	2
93	Šroub ST4.2x1.4x15L	2
94	Přední doraz D20*10L*M8*1.25	2
95	Šroub M5x0.8x12L	1
96	Křížový šroub ST4.2x1.4x20L	19
97	Držák na láhev	1
98	Křížový šroub M5*0.8*15L	2
99	Stavěcí nožka	4
100	Distanční kolík	3
101	Ložisko D22.2*D8.2*7T	4
102	Matice s nákrůžkem 3/8"-26UNFx6.5T	2
103	Šroub ST4*1.41*12L	8
104	Šroub M5x0.8x10L	2
105	Levá krytka	1
107	Napínací lanko	1
108	Trojhranná krytka – levá	2
109	Distanční váleček D19*D12.5*25L	1
110	Šroub M6*60L	1

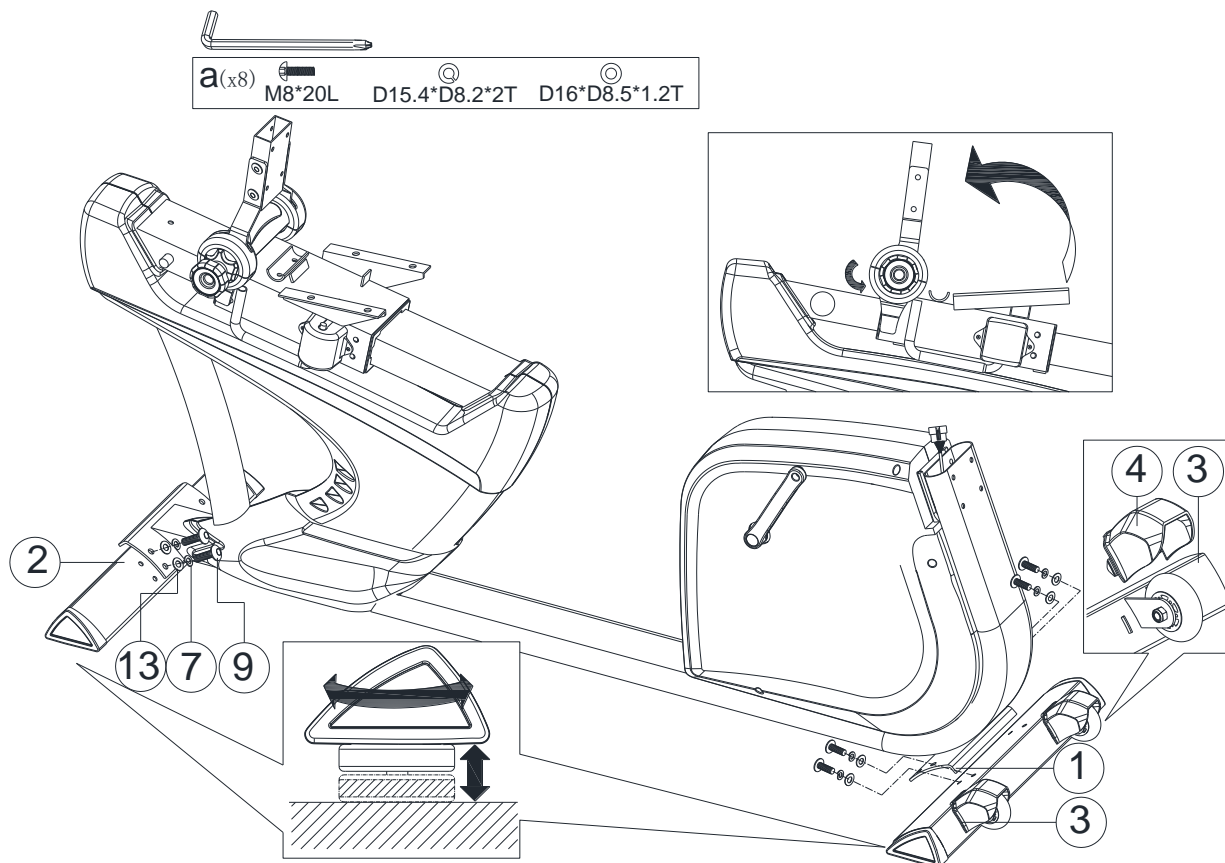
111	Křížový šroub M5x0.8x10L	4
112	Křížový šroub ST4x20L	2
113	Držák počítače	1
114	Fixační držák počítače	1
115	Imbusový šroub M8*1.25*45L	1
116	Samojistící matice M8*1.25*8T	1
117	Indukční cívka	1
118	Doraz 40.5*28.5*6T	1
119	Šroub ST4*1.4L*25L	2
120	Šestihranný šroub 1/4"-20 牙*40L	4
121	Krytka hlavy šroubu D28*17(M6)	4
122	Hrudní pás	1

KONTROLNÍ PŘEHLED DÍLŮ (OBSAH BALENÍ)

 <p>1 x1</p>			
 <p>2 x1</p>			
 <p>3 x1</p>		 <p>4 x1</p>	
 <p>48 x1</p>		 <p>5 x1</p>	
 <p>122 & 60 x1</p>	 <p>39 x1</p>	 <p>64 x1</p>	 <p>97 x1</p>
 <p>42 x1</p>		 <p>16R 16L x1</p>	
 <p>38 x1</p>		 <p>121 D28*D17*M6 x4</p>	
 <p>9 M8*1.25*20L x8</p>	 <p>9A M8*15L x4</p>	 <p>13 D16*D8.5 x16</p>	
 <p>8 M8*1.25*50L x6</p>	 <p>7 D15.4*D8.2*2T x12</p>	 <p>11 D22*D8.5 x2</p>	
 <p>120 1/4"-20*40L x4</p>			
 <p>M4</p>		 <p>M6</p>	
		 <p>13 15</p>	

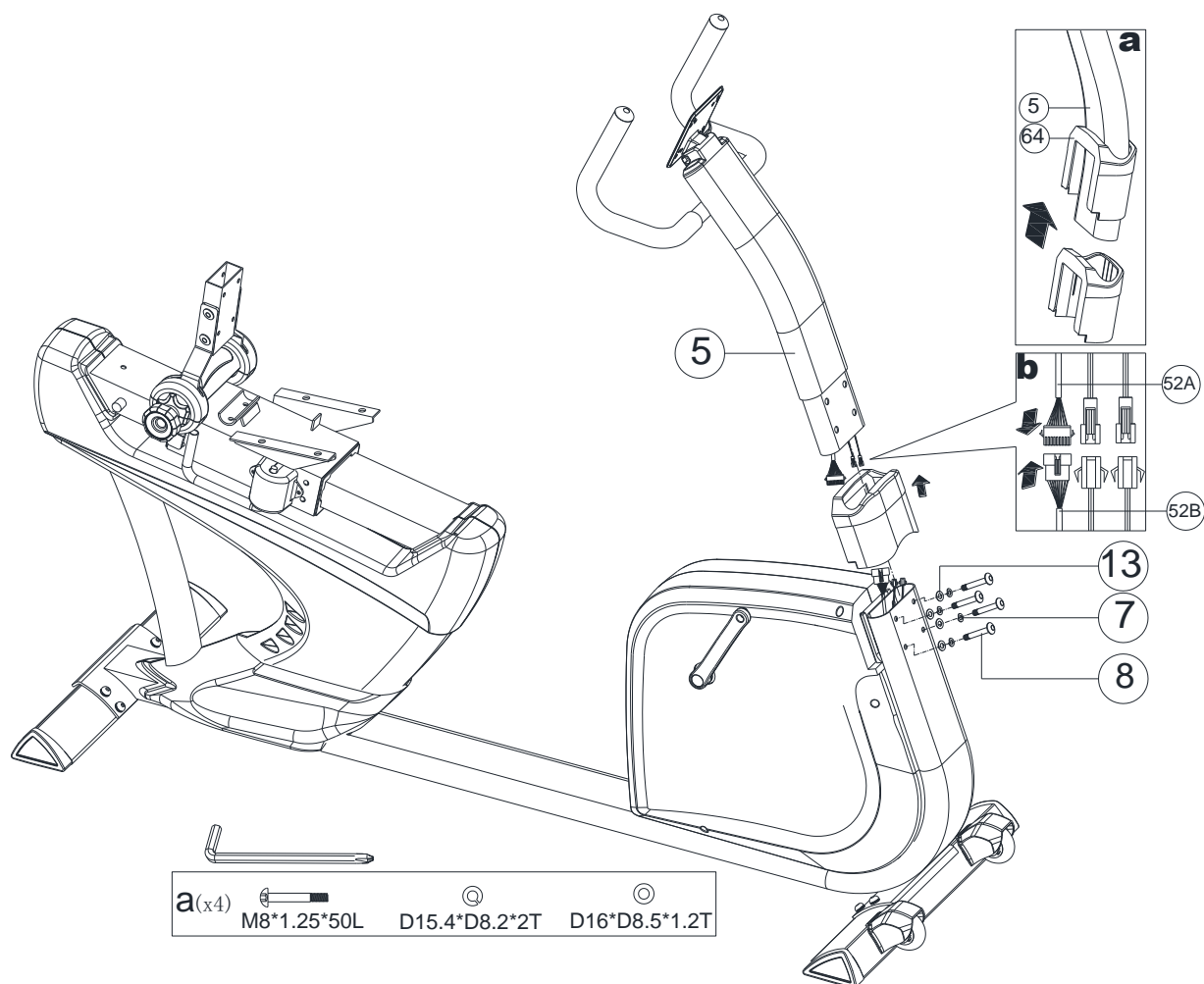
MONTÁŽ

KROK 1



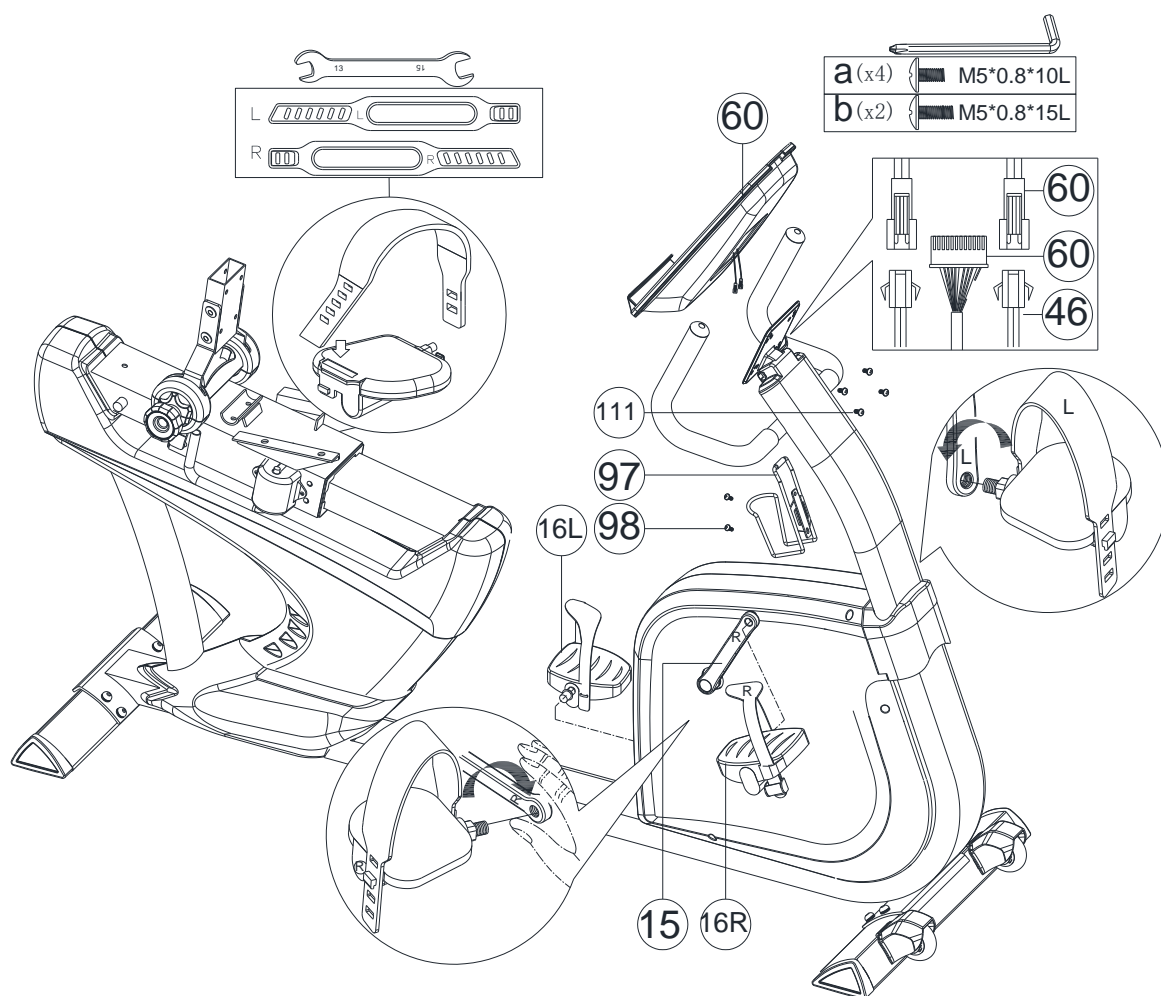
- 1) Připevněte přední nosník (3) a zadní nosník (2) k hlavnímu rámu (1) pomocí imbusových šroubů (9), pérových podložek (7) a plochých podložek (13).
- 2) Zajistěte stabilitu přístroje pomocí otočných stavěcích nožek (91).

KROK 2



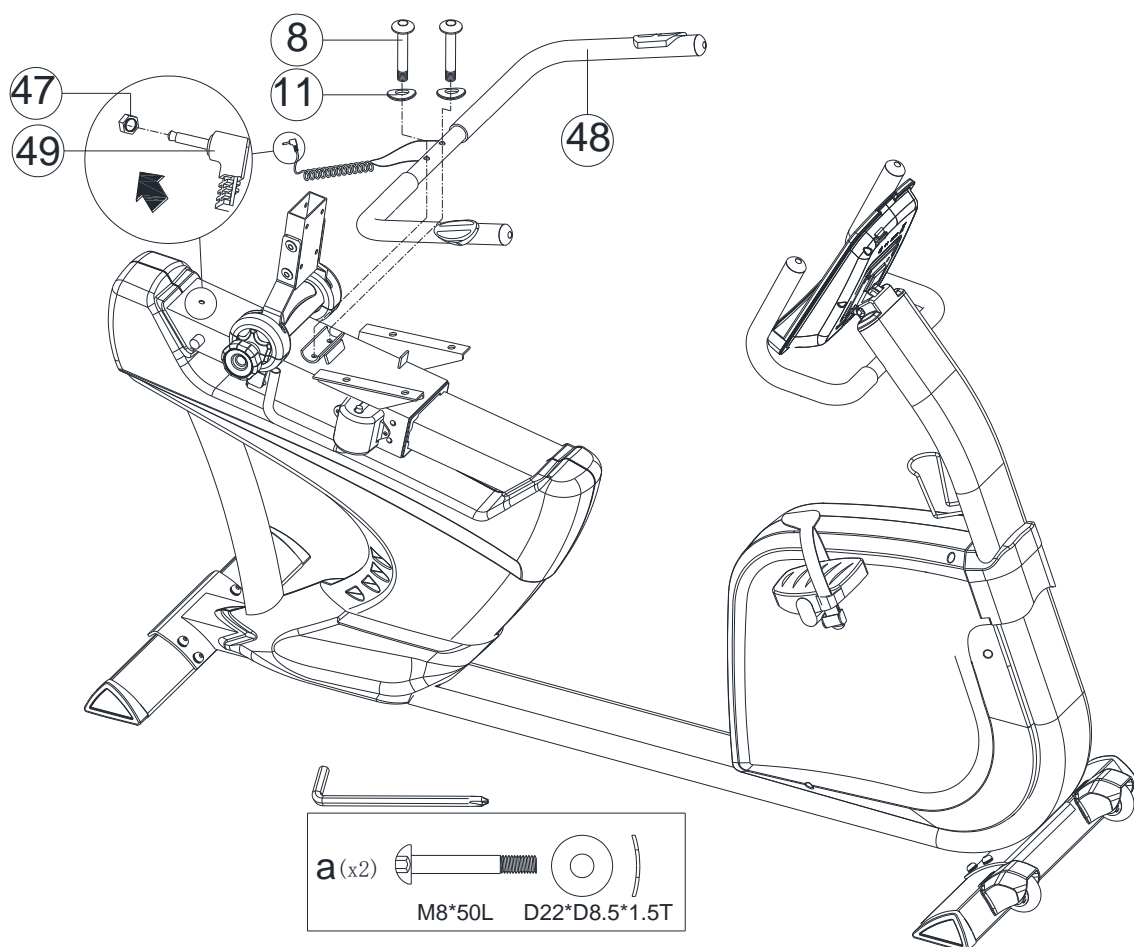
- 1) Doporučujeme, aby tento krok prováděly dvě dospělé osoby.
- 2) Nasuňte krytku (64) na přední sloupek (Obr. a) a poté propojte spodní a propojovací kabel (52B a 52A) (Obr. b).
- 3) Zasuňte přední sloupek (5) do hlavního rámu a zajistěte jej pomocí imbusových šroubů (8), pérových podložek (7) a plochých podložek (13). Nasadíte krytku předního sloupku (64) na přední kryt hlavního rámu (86/87).

KROK 3



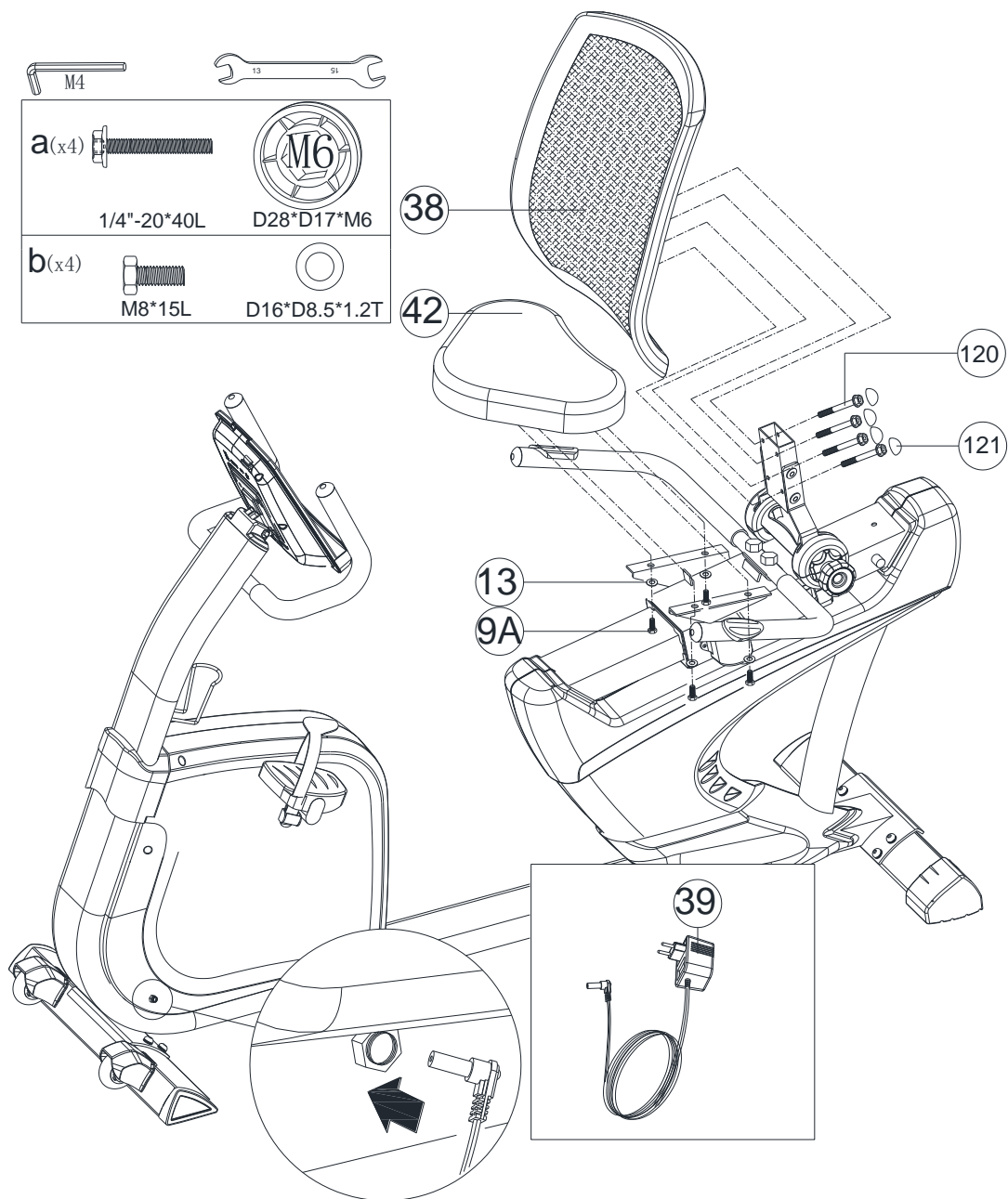
- 1) Propojte kabely tepových snímačů (46) s kabely vycházejícími z počítače (60).
- 2) Připevněte počítač (60) k přednímu sloupku (5) pomocí křížových šroubů (111).
- 3) Našroubujte na kliky (105/15) pedály (16L/16R).
- 4) Připevněte k přednímu sloupku držák na láhev (97) pomocí křížových šroubů (98).

KROK 4



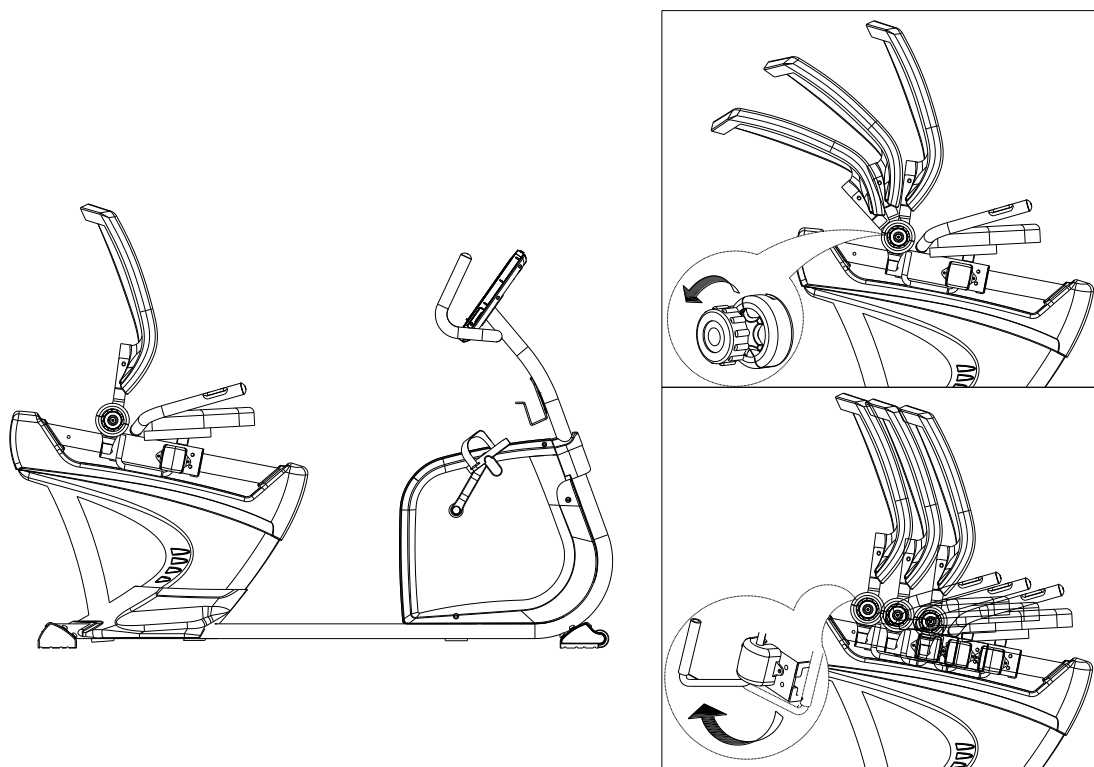
- 1) Připevněte k hlavnímu rámu (1) zadní madla (48) pomocí imbusových šroubů (8) a prohnutých podložek (11).
- 2) Zapojte kabel tepových snímačů (49) do zdířky (47).

KROK 5

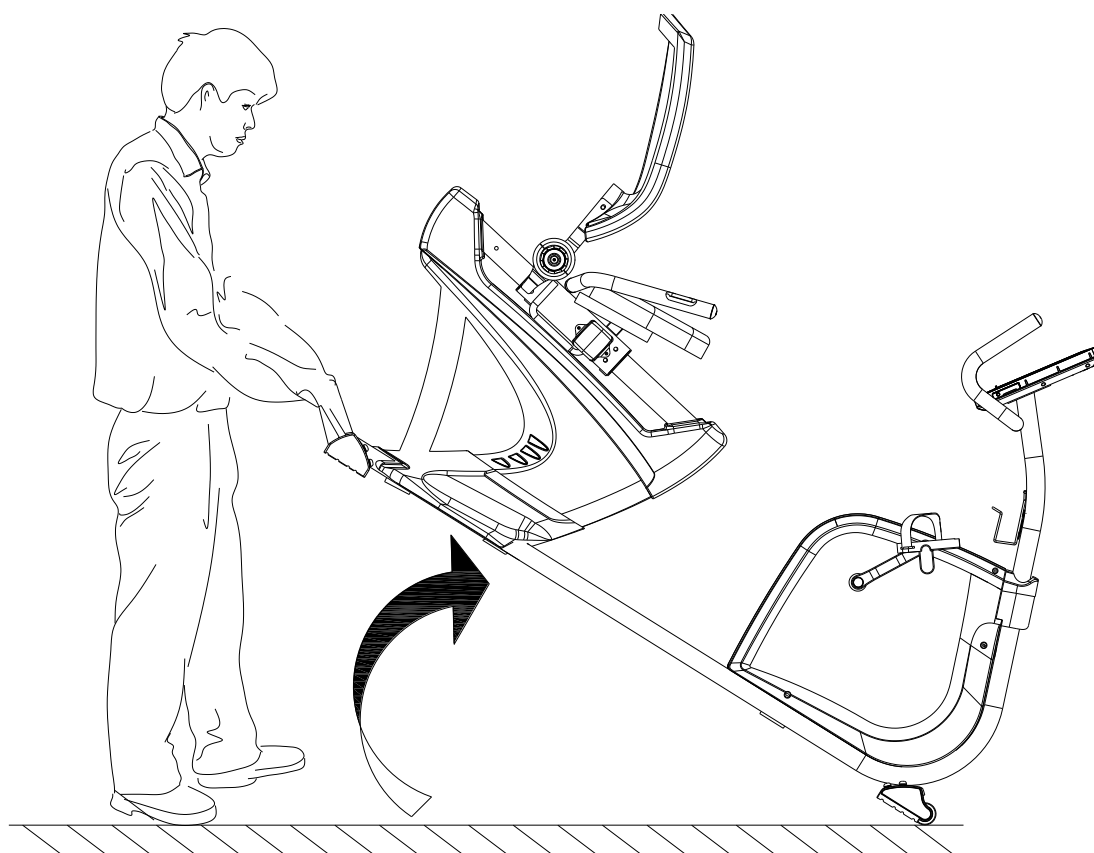


- 1) Připevněte sedlo (42) k držáku (88) pomocí šestihranných šroubů (9a) a plochých podložek (13).
- 2) Připevněte zádovou opěru (38) k podpěře (75) pomocí šestihranných šroubů (120). Nasadte na hlavy šroubů (120) krytky (121).
- 3) Zapojte adaptér (39) do zdířky v přední části přístroje.

POLOHOVÁNÍ ZÁDOVÉ OPĚRY



PŘESOUVÁNÍ



OVLÁDACÍ PANEL SM2570



PODPOROVANÁ ZAŘÍZENÍ

Operační systém iOS:	Operační systém Android:
iPod touch (5. generace) iPod touch (4. generace) iPod touch (3. generace) iPhone 5S iPhone 5C iPhone 5 iPhone 4S iPhone 4 iPhone 3GS iPad Air iPad 4 iPad 3 iPad 2 iPad iPad Min Podpora iOS 5.0 a novějších verzí	Android tablet OS 4.0 + vyšší řady Android tablet s rozlišením 1280X800 px Android phone OS 2.2 + vyšší řady Android phone s rozlišením: 1920X1080 px 1280X800 pixels 1280X760 pixels 800X480 pixels

Označení „Made for iPod“, „Made for iPhone“ a „Made for iPad“ se vztahují na elektronická příslušenství, která byla vyrobena tak, aby byla zajištěna kompatibilita s odpovídajícími zařízeními iPod, iPhone či iPad – obdržení takového označení je podmíněno splněním požadavků a standardů společnosti Apple a získáním příslušného certifikátu. Společnost Apple nenese zodpovědnost za provoz přístroje ani za případné škody na zdraví či majetku. Propojení přístroje se zařízením iPod, iPhone či iPad může ovlivňovat okolní bezdrátový signál.

iPad, iPhone, iPod, iPod classic, iPod nano, iPod shuffle a iPod touch jsou obchodními značkami společnosti Apple Inc. registrovanými v USA a jiných zemích.

FUNKCE

UKAZATEL	POPIS
TIME	Měření délky tréninku v rozsahu 0:00-99:59
SPEED	Zobrazení aktuální rychlosti v rozsahu 0.0-99.9
DISTANCE	Zobrazení vzdálenosti překonané během cvičení v rozsahu 0.0-99.9
CALORIES	Zobrazení množství kalorií spotřebovaných během cvičení v rozsahu 0-999
PULSE	Zobrazení aktuální tepové frekvence (jednotka BPM=počet tepů za minutu)

	Při překročení předem nastavené cílové zóny se ozývá zvuková signalizace.
RPM	Ukazatel aktuálního tempa (jednotka: počet otáček za minutu) v rozsahu 0-999
WATT	Program pro kontrolu výkonu. Cílovou hodnotu lze nastavit v rozsahu 0-350 (výchozí nastavení: 120 WATT)
MANUAL	Manuální program
PROGRAM	Uživatel má na výběr ze třech režimů: Beginnr (Začátečník) / Advance (Pokročilý cvičenec) / Sporty (Sportovec)
CARDIO	Program pro kontrolu tepové frekvence

TLAČÍTKA

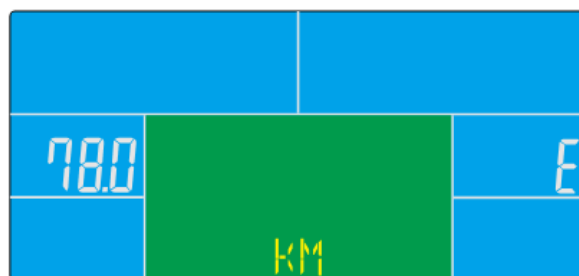
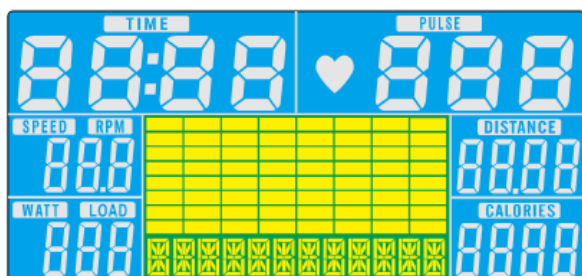
UKAZATEL	POPIS
Up	<ul style="list-style-type: none"> • Zvýšení stupně zátěže • Režim nastavení: výběr funkce / přičtení jednotky
Down	<ul style="list-style-type: none"> • Snížení stupně zátěže • Režim nastavení: výběr funkce / odečtení jednotky
Mode	<ul style="list-style-type: none"> • Potvrzení nastavení nebo zvolené funkce
Reset	<ul style="list-style-type: none"> • Při přidržení tlačítka na 2 vteřiny se obnoví tovární nastavení počítače
Start/ Stop	<ul style="list-style-type: none"> • Zahájení / zastavení tréninku
Recovery	<ul style="list-style-type: none"> • Spuštění testu tělesné kondice
Body fat	<ul style="list-style-type: none"> • Změření tělesného tuku v % a indexu BMI

OVLÁDÁNÍ

ZAPNUTÍ POČÍTAČE

Po zapojení napájecího adaptéru se zapne počítač a na 2 vteřiny se na displeji rozsvítí všichni ukazatelé. Po čtyřech minutách nečinnosti se počítač automaticky přepne do režimu spánku.

Počítač probudíte stisknutím libovolného tlačítka.



VOLBA PROGRAMU

K přepínání programů slouží tlačítka UP a DOWN. Posloupnost programů je následující: Manual → Beginnr → Advance → Sporty → Cardio → Watt

MANUÁLNÍ PROGRAM

Pro spuštění manuálního programu stiskněte v hlavní nabídce tlačítko START.



1. Pomocí tlačítek UP a DOWN vyberte program Manual a pro vstup stiskněte tlačítko MODE.
2. Pomocí tlačítek UP a DOWN nastavte hodnotu parametrů TIME/ČAS, DISTANCE/VZDÁLENOST, CALORIES/KALORIE a PULSE/TEP – nastavenou hodnotu vždy potvrďte tlačítkem MODE.
3. Pro zahájení tréninku stiskněte START/STOP. Ke změně stupně zátěže slouží tlačítka UP a DOWN.
4. Pro pozastavení tréninku stiskněte START/STOP. Pro návrat do hlavní nabídky použijte tlačítko RESET.

PROGRAM „ZAČÁTEČNÍK“



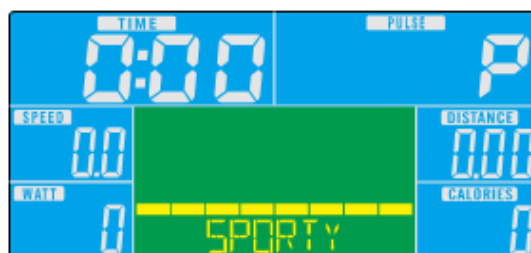
1. Pomocí tlačítek UP a DOWN vyberte program Beginnrr a pro vstup stiskněte tlačítko MODE.
2. Pomocí tlačítek UP a DOWN nastavte parametr TIME/ČAS.
3. Pro zahájení tréninku stiskněte START/STOP. Ke změně stupně zátěže slouží tlačítka UP a DOWN.
4. Pro pozastavení tréninku stiskněte START/STOP. Pro návrat do hlavní nabídky použijte tlačítko RESET.

REŽIM „POKROČILÝ CVIČENEC“



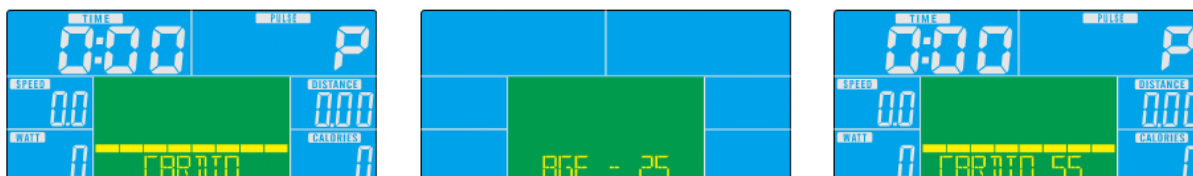
1. Pomocí tlačítek UP a DOWN vyberte program Advance a pro vstup stiskněte tlačítko MODE.
2. Pomocí tlačítek UP a DOWN nastavte parametr TIME/ČAS.
3. Pro zahájení tréninku stiskněte START/STOP. Ke změně stupně zátěže slouží tlačítka UP a DOWN.
4. Pro pozastavení tréninku stiskněte START/STOP. Pro návrat do hlavní nabídky použijte tlačítko RESET.

REŽIM „SPORTOVEC“



1. Pomocí tlačítek UP a DOWN vyberte program Sporty a pro vstup stiskněte tlačítko MODE.
2. Pomocí tlačítek UP a DOWN nastavte parametr TIME/ČAS.
3. Pro zahájení tréninku stiskněte START/STOP. Ke změně stupně zátěže slouží tlačítka UP a DOWN.
4. Pro pozastavení tréninku stiskněte START/STOP. Pro návrat do hlavní nabídky použijte tlačítko RESET.

PROGRAM PRO KONTROLU TEPU



1. Pomocí tlačítek UP a DOWN vyberte program Cardio a pro vstup stiskněte tlačítko MODE.
2. Pomocí tlačítek UP a DOWN zvolte 55%, 75%, 90% nebo TAG/CÍLOVÝ TEP (výchozí hodnota: 100 tepů/min)
3. Pomocí tlačítek UP a DOWN nastavte hodnotu parametru TIME/ČAS.
4. Pro zahájení tréninku stiskněte START/STOP. Pro návrat do hlavní nabídky použijte RESET.

VÝKONOVÝ PROGRAM



1. Pomocí tlačítek UP a DOWN vyberte program WATT a pro vstup stiskněte tlačítko MODE.
2. Pomocí tlačítek UP a DOWN nastavte cílovou hodnotu parametru WATT/VÝKON. (výchozí hodnota: 120)
3. Pomocí tlačítek UP a DOWN nastavte hodnotu parametru TIME/ČAS.
4. Pro zahájení tréninku stiskněte START/STOP. Aktuální výkon WATT lze během cvičení regulovat pomocí tlačítek UP a DOWN.
5. Pro zastavení tréninku stiskněte START/STOP. Pro návrat do hlavní nabídky použijte RESET.

iConsole+ Training APLIKACE

Ujistěte se, že máte zapnutý Bluetooth na vašem chytrém zařízení. Zapněte iConsole+ Training aplikaci a pomocí Bluetooth spárujte zařízení.



POZNÁMKA:

1. Jakmile je konzole spárována s vaším chytrým zařízením, vypne se.
2. Jakmile vypnete iConsole+ Training aplikaci a vypnete Bluetooth připojení, tak se konzole opět zapne.

VÝHODY RECUMBENTU

Recumbent jsou výbornou volbou v případě potřeby stabilizace bederní části zad, protože sedíte opřený, zatímco při cvičení na klasickém rotopedu jste shrbení nad řídítky. Recumbent tedy podporuje lepší držení těla.

Recumbent je také příznivější k Vaším kloubům. Spodní část zad je totiž položena ve velkém, stabilním sedle, a Vaše kolena a kotníky jsou chráněny před možným poraněním.

Skutečnost, že sedlo je větší, bývá často největším rozdílem oproti klasickým rotopedům. Právě pohodlí při sezení je rozdíl, který pocítí každý, kdo vyzkouší tento druh rotopedu.

Recumbent je dobrou volbou i pro většinu lidí s neurologickými poruchami. Pokud Vaše záda nebo klouby trpí revmatoidní artritidou, může recumbent být nejlepším řešením pro Vás z důvodu rozložení hmotnosti těla.

SKLADOVÁNÍ

Uchovávejte recumbent v čistém a suchém prostředí. Ujistěte se, že hlavní vypínač je vypnutý a že stroj není zapojen do elektřiny.

DŮLEŽITÁ UPOZORNĚNÍ

- Tento přístroj odpovídá standardním bezpečnostním předpisům a je vhodný pouze pro domácí využití. Jakékoliv jiné používání je zakázáno a může být pro uživatele nebezpečné. Za jakoukoli újmu způsobenou nesprávným a zakázaným zacházením se strojem nejsme zodpovědní.
- Předtím, než začnete s tréninkem na běžeckém pásu, poradte se se svým lékařem. Lékař by měl posoudit, zda jste fyzicky způsobilí stroj používat a jakou námahu jste schopný podstoupit. Nesprávné cvičení nebo přepínání organismu může uškodit Vašemu zdraví.
- Pečlivě si přečtěte následující rady a pokyny ke cvičení. Pokud pocítíte během cvičení bolest, nevolnost, špatně se Vám dýchá nebo máte nějaké jiné zdravotní potíže, ihned cvičení ukončete. Pokud bolest přetrvává, okamžitě navštivte lékaře.
- Tento běžecký pás není vhodný jako profesionální nebo lékařská pomůcka. Také jej nelze využít k léčebným účelům.

- Snímač tepové frekvence není lékařským přístrojem. Podává pouze orientační informace o Vaší průměrné tepové frekvenci a jakákoliv navrhovaná tepová frekvence není medicínsky závazná. Snímané data nemusí být s ohledem na nekontrolovatelné lidské a okolní faktory vždy přesné.

OCHRANA ŽIVOTNÍHO PROSTŘEDÍ

Po uplynutí životnosti produktu nebo v případě, že by další oprava již byla ekonomicky nevýhodná, se výrobku zbavte v souladu s místními předpisy a šetrně k životnímu prostředí. Výrobek odnese na nejbližší sběrné místo k tomu určené.

Předpisovou likvidací pomůžete zachovat cenné přírodní zdroje a napomůžete prevenci negativních dopadů na životní prostředí, případně na lidské zdraví. Pokud si nejste jisti, konzultujte věc s místně příslušnými odpovědnými orgány, aby nedošlo k porušení předpisů a následné sankci.

Baterie nevhazujte mezi běžný odpad, ale odevzdejte je na místa určená pro recyklaci.

ZÁRUČNÍ PODMÍNKY, REKLAMACE

Všeobecná ustanovení a vymezení pojmů

Tyto záruční podmínky a reklamační řád upravují podmínky a rozsah záruky poskytované prodávajícím na zboží dodávané kupujícím, jakož i postup při vyřizování reklamačních nároků uplatněných kupujícím na dodané zboží. Záruční podmínky a reklamační řád se řídí příslušnými ustanoveními zákona č. 89/2012 Sb., občanský zákoník a zákona č. 634/1992 Sb., o ochraně spotřebitele, ve znění pozdějších předpisů, a to i ve věcech těmito záručními podmínkami a reklamačním řádem nezmiňovaných.

Prodávajícím je společnost SEVEN SPORT s.r.o. se sídlem Bořivojova 35/878, 13000 Praha, IČ: 26847264, zapsaná v obchodním rejstříku, vedeném Krajským soudem v Praze oddíl C, vložka 116888.

Vzhledem k platné právní úpravě se rozlišuje kupující, který je spotřebitelem a kupující, který spotřebitelem není.

„Kupující spotřebitel“ nebo jen „spotřebitel“ je osoba, která při uzavírání a plnění smlouvy nejedná v rámci své obchodní nebo jiné podnikatelské činnosti.

„Kupující, který není „spotřebitel“, je podnikatel, který nakupuje výrobky či užívá služby za účelem svého podnikání s těmito výrobky nebo službami. Tento kupující se řídí rámcovou kupní smlouvou a obchodními podmínkami v rozsahu, které se ho týkají.

Tyto záruční podmínky a reklamační řád jsou nedílnou součástí každé kupní smlouvy uzavřené mezi prodávajícím a kupujícím. Záruční podmínky a reklamační řád jsou platné a závazné, pokud v kupní smlouvě či v dodatku v této smlouvě či jiné písemné dohodě nebude stranami dohodnuto jinak.

Záruční podmínky

Záruční doba

Prodávající poskytuje kupujícím záruku za jakost zboží v délce 24 měsíců, pokud ze záručního listu, faktury ke zboží, dodacího listu, příp. jiného dokladu ke zboží nevyplývá odlišná délka záruční doby poskytovaná prodávajícím. Zákonná délka záruky poskytovaná spotřebiteli není tímto dotčena.

Zárukou za jakost přejímá prodávající závazek, že dodané zboží bude po určitou dobu způsobilé pro použití k obvyklému, příp. smluvenému účelu a že si zachová obvyklé, příp. smluvené vlastnosti.

Záruční podmínky se nevztahují na závady vzniklé (pokud lze aplikovat na zakoupený produkt):

- zaviněním uživatele tj. poškození výrobku neodbornou repasí, nesprávnou montáží, nedostatečným zasunutím sedlové tyče do rámu, nedostatečným utáhnutím pedálů v klikách a klik ke středové ose
- nesprávnou údržbou
- mechanickým poškozením

- opotřebením dílů při běžném používání (např. gumové a plastové části, pohyblivé mechanismy, kloubové spoje, atd.)
- neodvratnou událostí, živelnou pohromou
- neodbornými zásahy
- nesprávným zacházením, či nevhodným umístěním, vlivem nízké nebo vysoké teploty, působením vody, neúměrným tlakem a nárazy, úmyslně pozměněným designem, tvarem nebo rozměry

Reklamační řád

Postup při reklamaci vady zboží

Kupující je povinen zboží, dodané prodávajícím prohlédnout co nejdříve po přechodu nebezpečí škody na zboží, resp. po jeho dodání. Prohlídku musí kupující provést tak, aby zjistil všechny vady, které je možné při přiměřené odborné prohlídce zjistit.

Při reklamaci zboží je kupující povinen na žádost prodávajícího prokázat nákup a oprávněnost reklamací fakturou nebo dodacím listem s uvedeným výrobním (sériovým) číslem, případně týmiž doklady bez sériového čísla. Neprokáže-li kupující oprávněnost reklamací těmito doklady, má prodávající právo reklamaci odmítnout.

Pokud kupující oznámí závadu, na kterou se nevztahuje záruka (např. nebyly splněny podmínky záruky, závada byla nahlášena omylem apod.), je prodávající oprávněn požadovat plnou úhradu nákladů, které vznikly v souvislosti s odstraňováním závady takto oznámené kupujícím. Kalkulace servisního zásahu bude v tomto případě vycházet z platného ceníku pracovních výkonů a nákladů na dopravu.

Pokud prodávající zjistí (testováním), že reklamovaný výrobek není vadný, považuje se reklamací za neoprávněnou. Proávající si vyhrazuje právo požadovat úhradu nákladu, které vznikly v souvislosti s neoprávněnou reklamací.

V případě, že kupující reklamuje vady zboží, na které se vztahuje záruka podle platných záručních podmínek prodávajícího, provede prodávající odstranění vady formou opravy, případně výměny vadného dílu nebo zařízení za bezvadné. Proávající je se souhlasem kupujícího oprávněn dodat výměnou za vadné zboží jiné zboží plně funkčně kompatibilní, ale minimálně stejných nebo lepších technických parametrů. Volba ohledně způsobu vyřízení reklamací dle tohoto odstavce náleží prodávajícímu.

Proávající vyřídí reklamaci nejpozději do 30 dnů od doručení vadného zboží, pokud nebude dohodnuta lhůta delší. Za den vyřízení se považuje den, kdy bylo opravené nebo vyměněné zboží předáno kupujícímu. Není-li prodávající s ohledem na charakter vady schopen vyříditi reklamaci v uvedené lhůtě, dohodne s kupujícím náhradní řešení. Pokud k takové dohodě nedojde, je prodávající povinen poskytnout kupujícímu finanční náhradu formou dobropisu.

**SEVEN SPORT s.r.o.**

Sídlo: Bořivojova 35/878, 130 00, Praha 3, ČR
Centrála: Dělnická 957, 749 01 Vítkov
Reklamační a servis: Čermenská 486, 749 01 Vítkov

IČO: 26847264
DIČ: CZ26847264
Telefon: +420 556 300 970
Mail: eshop@insportline.cz
reklamace@insportline.cz
servis@insportline.cz
Web: www.insportline.cz

SK**inSPORTline s.r.o.**

Centrála, reklamační, servis: Električná 6471, 911 01 Trenčín, SK

IČO: 36311723
DIČ: SK2020177082
Telefón: +421(0)326 526 701
Mail: objednavky@insportline.sk
reklamacie@insportline.sk
servis@insportline.sk
Web: www.insportline.sk

Datum prodeje:

Razítko a podpis prodejce: